

stories

広報かわねほんちょう



「はいね、
またおいで」

「運転手さん、
ありがと〜」

自動両替器付
運賃箱



徳山聖母保育園の園児たちは3月5日、町営バスに乗って、藤川へ遠足に出かけました。徳山コミュニティ防災センター前でバスに乗り込み、金谷消防署川根北分遣所前で下車。立ち寄った分遣所では、職員の案内で消防車や救急車に乗せてもらい、園児たちは大喜び。園児を抱きかかえる職員の皆さんも顔をほころばせました。次の目的地・藤川保育園には、ちょうどお昼に到着。みんなで車座になって、お弁当を広げました。満腹になった後は、遊具に登ったり、園庭を駆け回ったり。みんな、いっきも止まることのないほど遊びました。春を告げる暖かな風の中、園児たちの大きな声だけが、辺りに響いていました。写真上から▶「今からバスに乗るよ!」▶分遣所で初めて消防車に乗った▶藤川保育園でジャングルジムに登った

2009
4
No.42

バスのあした

特集

欠かすことのできない
日常生活の足
町営バスの明日を考える

町営バスが普及した理由

国土交通省の統計によると、陸上輸送する総人数の割合のうち、乗り合いバスの利用率は、昭和40年度は34%、陸上交通機関の約3割を占めていた。しかし平成10年度には、乗り合いバスの利用率はわずか9%にまで落ち込んでいる。その代わりに急激な伸びを見せたのが自家用車だ。利用率は65%。ほかの陸上輸送機関と比べ、圧倒的に高い割合だ。(左ページ表参照)

しかしその後、自家用車が爆発的に普及し、公共交通機関のバランスは大きく変わった。乗り合いバスの利用者は著しく減少。バス事業者の多くは赤字経営に陥った。乗客を確保できない不採算バス路線は撤退してしまいうヶーが急増。結果、公共交通の「空白地帯」を生み出してしまった。車がある家はいい。車を運転できる人はいい。

全国の自治体では、公共交通の空白地帯解消に向け、自治体自身がバスを運行するケースが増えている。「市町村自主運行バス」「廃止代替バス」などと呼ばれているのがそれだ。高齢化が進む中山間地や山間部では、公共交通空白地帯の解消は急務。町の予算を投じてでも対応する場合がほとんどだ。

町営バスが果たす役割は

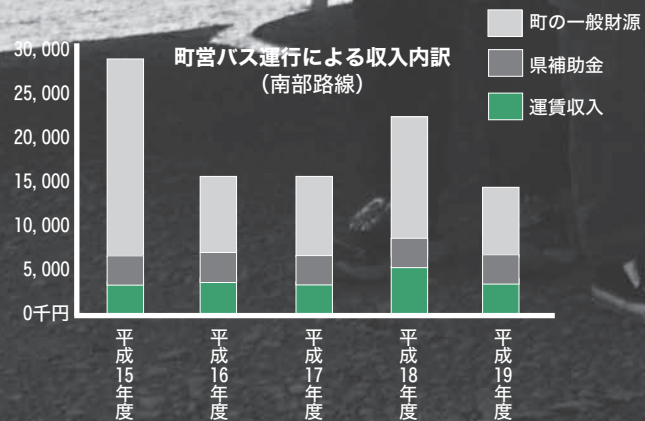
本町には、市街地から遠く離れて孤立する地区が多い。こういった地区では長い間、住民の移動手段の確保が大きな課題となってきた。車を運転できない人たちが、市街地まで出かけるのは大変な労力が必要と

町営バスの明日を考える

現在運行中の南部路線に目を向けてみる。中川根地区の公共交通を支えて



年度/順位	1位	2位	3位	4位
昭和40年度	バス 34%	民鉄 30%	国鉄 22%	自動車 14%
平成10年度	自動車 65%	民鉄 16%	JR 10%	バス 9%



いるこの路線。平成19年度の収支を見ると、運行にかかる経費1,370万円に比べ、運賃収入は約260万円。県からの補助金を400万円受けているが、それでも町の予算を約700万円必要とする(左グラフ参照)。

大人の運賃が200円という低料金で運行しているため、収益が上がらないのはやむを得ない。しかし、低料金にもかかわらず、利用者の数は年々減少傾向にある。それに伴い収益も減少しつつあるのが現状だ。

町営バスの目的は、決して利益を追求することではない。あくまで「生活の足」を確保するためだ。しかしこのまま利用者が減り続けたとすれば…

現時点で課題もある。利用者数の確保はもちろん、バス未供用地区を今後どう解消するか。ルートやダイヤの設定など、検討の余地はまだありそうだ。バスという乗り物は、住民ニーズに合わせて、地域の実情を踏まえて、その形態を変えていくことができる。いわば「成長」していける乗り物だ。本町に一番適したバスの形。それを育て上げるのができるのは、この町に住むわたしたち一人一人にほかならない。

今、見えている「バスのあした」は決して楽観できるものではない。町営バスが走っている今だからこそ、その可能性を考えてみよう。

※せせらぎ号=減少傾向、やませみ号=横ばい (7ページのグラフ参照)

※特集の文中の「市街地」とは、町内における中心部のことを指しています。

待望の新規路線

合併当時から要望され続けてきた北部（本川根）路線。いよいよ、4月1日から運行を開始する。本年度1年間は、車両1台で試験運行を実施。利用状況や課題点を洗い出す。平成22年度からの本格運行につなげていく方針だ。住民の期待を背負って誕生した北部路線。その概要を紹介する。



4月1日から運行開始する北部路線車両。9人乗りのワゴン型バスだ。地域住民の生活を支える「足」として、巡回型とデマンド型の両方をこなす。

北部の生活を支える足

町営バス北部（本川根）路線の運行は、合併当時から地元住民の願いだった。バス路線対策委員会と地域公共交通会議の2つの場で協議を重ね、地域の実情を踏まえた運行形態やルートの検討がなされてきた。合併前から運行している南部（中川根）路線と併せ、バス路線網は町全域へと広がった。

これにより北部中心部の商店街の活性化や、遠隔地の生活の足が確保されるなど、大きな効果が期待されている。大井川鐵道の利用も容易になり、交通の便は飛躍的に向上する見通しだ。

2つのシステムを併用

いよいよ運行開始を迎える北部路線。2つの方式を併用して運行する。一つは、大井川鐵道千頭駅を発着点として市街地を巡回する「巡回型路線」。もう一つは、大沢、八木、平栗など、市街地から離れた地区と市街地を直接結ぶ「デマンド型交通」。この2つの異なるシステムを、1台のワゴン型バスで運行する。

本年度1年間は試験運行。実際にバスを走らせていく中で、利用状況や課題点などを探っていく方針だ。

新たな試みデマンド型

「デマンド」という聞き慣れない名前。「要求に応じて」という意味の言葉だ。文字通り、利用者の要求に応じて、バスを走らせることができるシステムといえる。

例えば、大沢地区の人が、2日後に千頭の診療所へ行きたいとする。利用者は電話で、「〇日の時の便に乗りたいから、どこか場所まで来てほしい」と予約する。すると当日、バスが利用者の自宅などへ迎えに来てくれる。乗った後は、巡回ルート中の指定したバス停で降りる。診療所へ行くのならその近くのバス停で。電車に乗るのなら千頭駅前を指定しておけばいい。

試験運行の本年度は、曜日によって出向く地区が限定されている。今後課題を検討し、来年度、より効率の良いデマンド型への移行を目指す。

デマンド型採用の理由

市街地を、ダイヤ通りに巡

北部路線の運行に期待しています
笹木寿子さん（上岸）



わたしが住む上陸地区から千頭周辺まで歩いて通うには、とても時間がかかります。病院に通うお年寄りも一苦労。雨の日なんかは本当に大変です。わたしが気が付いた時は、その人を車に乗せてあげることができませんが、帰りはどうしても歩きになってしまいます。いつも辛いなあと思っていました。本川根地区にバスが運行されれば、病院などへ通うのがとても楽になります。みんなが利用しやすいバス路線を期待しています。

回する巡回型路線。都市部では一般的だ。しかし本町のよう中山間地では、巡回型をスムーズに運行するのは困難。一回りするのに、時間ばかりかかってしまう。しかしデマンド型なら、効率的な運行によって、多くの地区にバスを走らせることができる。交通の空白地帯解消につながるため、本町に適したシステムといえるだろう。デマンド型には、経費の面

でも大きなメリットがある。巡回型の場合、乗客がいなくてもバスを走らせる必要がある。次のバス停に、待っている人がいるかもしれないからだ。しかしデマンド型なら、予約のない日は、運行する必要がない。燃料費や人件費など、無駄を省くことができる。北部地区の公共交通は、デマンド型を併用することにより、最小の経費で最大の効果を上げられる公算が大きい。

デマンド型交通の運賃

運行先	通常運賃	回数券（11枚）
①大沢・八木	300円	3,000円
②池ノ谷閑蔵・桑野山	300円	3,000円
③平栗	300円	3,000円
④坂京	300円	3,000円
⑤柳三・富沢・下沢間	300円	3,000円
⑥洗富小幡	洗富400円 小幡580円	洗富4,000円 小幡5,800円

【巡回型路線とは】

巡回型は、一般的な路線バスと同じ方式。それぞれの停留所を、決まった時刻にバスが巡回する。「千頭巡回・小長井巡回・田代上陸巡回」の3本のルートを設定。どのルートも大井川鐵道千頭駅を発着点として、地域振興センター（総合支所）、文化会館、福祉センターなど、公共性の高い施設間などをつなぐ。運賃は南部路線と同様。▶大人200円、▶75歳以上・中高生100円、▶幼児・児童・障害者50円。

- ▶千頭巡回ルート・行き（帰りはこの逆順）
巡回 千頭駅→地域振興センター→本川根診療所→治山センター下→豊川稲荷千頭別院→寺野区会館→J A大井川本川根支店→千頭駅
- ▶小長井巡回ルート・行き（帰りはこの逆順）
巡回 千頭駅→地域振興センター→本川根診療所→新聞堂前→文化会館→いやしの里診療所→創造と生きがいの湯→千頭駅
- ▶田代・上陸巡回ルート・行き（帰りはこの逆順）
巡回 千頭駅→本川根小学校→田代→福祉センター→上陸集会所→B & G海洋センター→いやしの里診療所→文化会館→本川根診療所→地域振興センター→千頭駅

【デマンド型交通とは】

本町の場合、市街地から離れた地区と、市街地とを直接結ぶ方式。巡回型路線に適さない中山間地などで威力を発揮する。現在、全国約50の市町村で導入されている。利用者が電話予約すると、利用する日に、指定の場所（自宅など）までバスが出向き、利用者を乗せて希望のバス停まで送迎する。（地区により、運行する曜日や時間が決まっているため注意が必要）

- 利用方法
利用者は、バスを利用する前日までに電話で予約する。予約時に、氏名・利用日・乗降場所などを伝える。
※利用者登録などは必要ない。町民であれば誰でも利用できる。
- 予約先
大鉄タクシー千頭営業所 ☎（59）2355
- 運賃の支払い方法
巡回型路線と同様、バスの運賃箱に運賃を入れる。
- 対象地区
デマンド型交通の対象地区は、一部スクールバス運行地区での「混乗」を前提としている。このため、スクールバス運行日と運休日では、ダイヤが一部変更となる。詳細は3月中に配布したチラシに記載されている（企画課《旧企画環境課》から配布）。



●デマンド型交通の運行イメージ

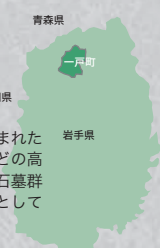
本町に先駆けデマンド型交通を導入した

岩手県二戸郡一戸町 いちのへいくべ号



岩手県一戸町を走る「いちのへいくべ号」今年1月から運行を開始したデマンド型の公共交通だ。このシステムを採用した理由は町の人たちの反応はデマンド型が走り出して3カ月新しい交通の形が定着しつつある一戸町に聞く

岩手県二戸郡一戸町
町の人口 15,335人（平成21年2月1日現在）
町の面積 300.11km²
町のキャッチフレーズ 「白と緑のエッセイ」。
一戸町は、西岳、高森高原など、雄大な自然に囲まれた町。南西部に位置する奥中山高原では、レタスなどの高原野菜栽培や酪農が盛ん。大規模な縄文中期の配石墓群と集落跡が見つかった御所野遺跡では、史跡公園として整備が進む。



一戸町の新たな「生活の足」公共交通空白地帯の解消へ

一戸町を走るいちのへいくべ号は、町内のタクシー会社やバス事業者で組織する有限責任事業組合「一戸町デマンド交通」が運行しています。昨年の12月11日から26日の間、無料で試験運行を実施。その結果を踏まえて、今年1月5日から本格運行に移行しました。

この「いくべ号」は、10人乗りの車両4台を使用したデマンド型交通システムです。利用者が、事前に電話などで予約。当日、指定した場所から目的地までを乗り合い方式で送迎します。

運行は、町内を4つのエリアに分け、原則としてエリア内の乗車料金は300円。エリアを一つ越えるごとに200円を加算します。料金はチケットで支払います。

予約の込み具合によって、道順や到着時間変動する事があります。しかし、バス並みの料金とタクシーのような便利さを併せ持つところが、大きな魅力となっています。

デマンド型交通システムは、公共交通の空白地域の解消につながります。高齢者を中心に、新たな「生活の足」として、地域住民から好評を得ています。

「登録者数は既に人口の1割以上。デマンド型交通が、地域の活性化につながれば」



一戸町デマンド交通 梅垣文夫代表

デマンド型を運行し始めたころは、少時間がかかっても確実に乗れて、スムーズな運行ができませんでした。運行する側、利用する側共、システムを十分理解できていなかったためです。それでも運行からしばらく経ち、お互いが徐々に要領を得ながら、スムーズに運行できるようになってきました。

利用者の登録数は、すでに人口の1割以上の2,200人。現在も増え続けています。今後は、地域との話し合いの中で課題を検討し、現在ある4台の「いくべ号」の、効率の良い運行を目指します。

利用者からは、「とても便利で大変ありがたい。これからはいくべ号を利用して、どんどん町へ出たい」という話も聞いています。

デマンド型交通の特長は、「好きな時間帯に目的地に出かけられる。多

検討を続ける南部路線

南部路線は、旧中川根町の時代に運行していた「せせらぎ号」「やませみ号」の運行ルート。ダイヤで、現在まで運行している。この2本の路線については、ダイヤの見直しなど、小規模な改正を段階的に実施してきた。担当課では、「今年の9月に運行契約の更新時期を迎えます。これを機に、車両、ルート、ダイヤなど、全体的な見直しをしていく予定です。会議や委員会の場で検討を続けていきます」と話している。

乗降調査で見えた実態

365日、年中無休で巡回する南部路線。最近、運転手以外には誰も乗っていない状態で走る姿を見かける。運行にかかる経費に比べ、運賃収入は驚くほど少ない。県からの補助も受けているが、町の予算を投じなければ運行できないのが実情だ。担当課では昨年の9月、1カ月間にわたって乗降調査を実施。利用者数や、バス停別の乗降者数など、南部路線の利用実態を調べた。

結果、せせらぎ号の1カ月間の乗降者数は738人。1日当たり

に換算すると24・6人だった。やませみ号では、1日当たり4・4人の乗降だった。乗降の多いバス停を見ると、集会所や役場などが集まる場所、病院やJAなど生活に密着した場所、または鉄道駅前のバス停などに乗降は集中していた。時間帯別では、朝方の利用が最も多く、次いで夕方、昼間の乗降は極端に少ないという結果だった。

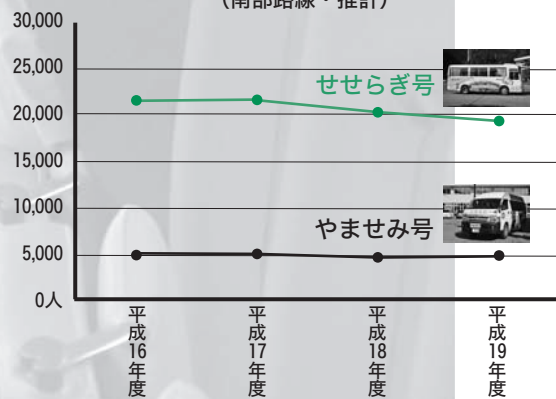
この調査から見えてくる南部路線の利用実態。利用者の大半は、通院や通学、各地区集会所での催し、役場への届け出などのためにバスを利用している。このため、朝・夕の行き帰りに乗降が集中するのだ。またこれらのバス停は、周辺に民家や施設、商店が多いため、利便性が高いという一面もあるだろう。鉄道駅の乗降者数が多いのは、町営バスと鉄道を乗りつぎ、町外へ出かける人が多いからと考えられる。逆に、観光施設や無人の鉄道駅、民家が少ない場所などは、極端に乗降が少なかった。

せせらぎ号とやませみ号について、年間利用者数の推移を調べた。結果、せせらぎ号は年々減少傾向で推移、やませみ号はほぼ横ばいという状況だった。

合併以前から中川根地区を走る南部路線「生活の足」として、重要な役割を担っている
しかし乗降者数は一日平均24.6人。年間の利用者数も年々減少傾向だ
現行路線の課題と可能性について考えてみる

課題の現行路線

町営バス利用者数の推移 (南部路線・推計)



路線ごとの利用者数の推移を表・グラフで表した。せせらぎ号を見ると、平成16年度には年間21,000人以上の利用者がいたが、17年度を境に減少しつつある。やませみ号は、年間約5,000人と、ほぼ横ばいで推移している。

路線/年度	平成16年度	平成17年度	平成18年度	平成19年度
せせらぎ号	21,488人	21,573人	20,165人	19,190人
やませみ号	5,039人	4,962人	4,584人	4,695人

運転手への Interview

利用者の皆さんは、町営バスを日常の足代わりとして重宝してくれています。

これから高齢化社会が進んでいくと、本町でも車を運転しない人がどんどん増えていきますよね。その時にあって初めて、町営バスは大切な存在なんだと気付く人が多いのかもしれないですね。自分が車を運転しないなんて今の若い人には想像しにくいでしょうから。

このバスには、定期的に乗ってくれる人が多く、顔なじみの人もたくさんいます。利用者同士の楽しそうな会話は絶えません。ここは一つの触れ合いの場にもなっているんです。



太田繁さん (高郷)

いつも乗るおばあちゃん、しばらく顔を見せないと、つい心配になってしまいますよ。

面白いことに、土日などの休日よりも、平日の方が圧倒的に利用者は多いんです。その大半はお年寄り。休みの日には、息子さんなどに運転を頼めるからバスは必要ないんです。この辺りのことを考えていくと、もっと利便性の高い運行ができるのかもしれない。

利用者からは「このバスが無ければどこにも行けない」という話をよく聞きます。利用者の数は決して多くないですが、本当に必要な路線なんだと実感しています。

これからも必要とされる町営バスであるために

わたしは週に1、2回は、町営バスを利用して行きます。主に仕事に行くのに使いますね。そのほかにも、友人に会いに行ったり、買い物に行ったりと、日常生活のさまざまな場面で、バスを利用しています。わたしは車を運転しませんから、どこに行くにも町営バス。あちこち出かける気になるのも、バスのおかげなんです。

毎日休まずに運行してくれることは、本当にありがたいことだと思います。

知り合いからは、北部にバスを走らせてほしいという話をよく聞かれています。これから北部地区にバスが運



鈴木弥八さん (徳山)

行されれば、利用する人はたくさんいると思います。

いずれ、本川根と中川根を結ぶ路線なんかもできたらいいですね。利用価値が高まるんじゃないかと思えます。もっと本数があればいいという話も聞きますが、今ある本数を無理に増やすより、朝晩の込み合う時間帯に集中して走らせるなどした方が、使う人にとっては乗りやすくなるのではないのでしょうか。

車を運転しない人にとって、町営バスはなくてはならない交通手段なんです。もっと多くの人が利用できるバスになったらうれしいですね。

利用者への Interview

フリー乗降サービスなど新しいアイデアで利便性の向上を図る

瀬平～原山間などでは、家が点在しており、バス停まで距離がある家も多い。このため路線沿いであれば、バス停まで行かず途中の場所で乗降できるサービスを、昨年の12月から開始した。利用者からは「町営バスが使いやすくなった」と好評を得ている。



家が点在する地区では、バス停まで移動するのも一苦労



駒井真祐さん (瀬平)

下泉駅と自宅とを往復するのにとても便利

わたしは主に、瀬平から大鐵下泉駅までの移動にバスを利用します。

歩くとおよそ30分くらいかかる道のりですから、バスはとても助かります。駅まではバス、そこから電車で出かけることが多いです。無くなってしまったら困るバスだと思います。

買い物などに出かける際、よく利用します

今日は上長尾まで、おつかいに来ました。町営バスはいつも頼りにしているんですよ。だいたい週に3、4回は乗っていると思います。多い時は、1日おきに使うこともあります。

バスが無い生活は想像できません。お金はかかりますが、大事な交通手段です。



藤田よしのさん (瀬平)

町営バスが無かったらどこに行くにも不便

わたしは、1日おきにバスで上長尾の医者に通います。医者のあとに農協に寄ったり、買い物をしたり。いろいろな用事をしてから、もう一度バスに乗るんです。

わたしは車の運転をしませんので、出かける際は、町営バスをととても頼りにしています。



森下光江さん (水川)

利用者の声を聞く

調査の結果を踏まえて、何が見えてくるか



人のいないバス停は、いかにも寂しげだ

町営バスは、利益を上げるために運行している訳ではない。あくまで「生活の足」の確保を目的としている。

では一体、「足」を確保するというのはどういう意味なんだろう。それは、町の人が必要とする時間帯に、必要とする場所に、バスが運行されるということではないだろうか。

乗降調査で明らかになった実態は、今後のバスの方向性を考える上で重要な指標となる。

運行する時間帯によって、乗降者数には大きな差があること。利用されているバス停と、そうでないバス停があること。路線によっては、ほとんど使われていない地区もあるということ。これらの結果を踏まえて、利便性の向上を図ることが求められる。

また、現在バス路線未供用の地

区についても、住民ニーズを詳細に探っていく必要があるだろう。一つだけ確かなことは、町営バスは「必要とされている存在」だということ。利用者などの声からも、それは明らかだ。

今後も町営バスを存続させていくためには、収支のバランスを考える必要がある。町予算の投入を、どれだけ減らせるかということだ。今すぐ利用者を劇的に増やすのは難しい。バスを利用したい人は、既に利用してくれているから。自家用車があつて運転できる人が、わざわざバスを使うことは考えにくい。

収益が上がらないならば、運行にかかる経費をいかに削減できるかが、収支バランスのポイントとなる。簡単に言えば、1日の運行本数を減らすのが一番早い。経費削減に最も効果的だ。

乗降調査で見えてきた南部バス路線の実態
乗降調査を、単なる調査で終わらせないために
これからも町営バスを存続させていくために
どんな方法があるか考えてみる

必要とされる時間帯に運行を集中させ、利用率が高いバス停間をつなぐような路線を考えることができるだろうか。それには、運行先となる病院や集会所、役場、鉄道駅なども連携し、運行時間と開館・受付時間などの調整を図る必要がある。運行時間を集中させるということは、利用できる時間帯も限定するということでもある。利用する側と運行する側の双方がよく理解し、協力し合う姿勢が必要だ。地域の実情によってはデマンド型のように、定時・定路線にこだわらない方式を採用することも、検討の余地があるだろう。

これは、あくまで一つの案だ。より必要とされるバスを育てるためには、地域住民と行政との間で話し合いの場を持ち、この町に適したバス路線の形を考え続けなければならぬ。それがバスを成長させていくことだ。

まず取り組むべきは、バスの「需要」を正確に把握することだ。南部路線は平成15年、1000円の運賃を200円に値上げした。「利用者全体でバスを支えていく」という考えに基づき改正だったという。必要な経費は全体で負担し、今後もバスを支えていこうとする姿勢。もう一歩進んで考える時が来ている。

成長する 町営バスへ

「生活交通」という言葉がある。わたしたちが日常生活の中で利用している公共交通機関のことをいう。通勤・通学・通院・買い物などで利用する、鉄道・乗り合いバス・タクシーなどのことだ。

町営バスという、この町に無くてはならない生活交通。その課題について考える時、町の人の意見は欠かせない。実際に、ここで生活する人でなければ、この地域に本当に必要なものは見えてはこないからだ。9ページの下欄に紹介した「フリー乗降サービス」も、地域の人の声から生まれたサービスの一つだ。

新規路線がスタートした今だからこそ、確認しておきたいことがある。

南部路線の利用者数は年々減少し、収益も下降線をたどっているという現実だ。北部路線であっても、同じ道を歩む可能性はある。

町営バスを存続させるために投入される町の予算（税金）は、毎年積み重なってゆく。少しでも減らしていくためには、行政の努力だけでは足りない。バスは住民みんなの力を必要としている。

今、わたしたち一人一人にできること。それは、町営バスを支えるために何が必要なのか、みんなで考えること。そのためには、実際にバスに乗ってみることだ。

「どの時間帯に集中して運行すれば需要を満たすことができるか」「どの地区にデマンド型を導入すれば、より多くの人が利用できるか」「町内の

町営バスの明日を守るため、 今、わたしたちにできること

どんな機関と連携すれば、効率的で利便性の高い運行ができるか……。一人一人の生の声が、バスを成長させるヒントとなるはずだ。そしてそれは、町営バスが存続している「今」だからこそできることでもある。

石川県に廃線になった鉄道がある。能登町を走っていた「のと線」だ。地域の生活交通の中心を担っていたのと線。それがなくなり、町はどう変わったのだろうか。能登町の人に尋ねてみた。

「のと線は、通院や通学など、車を運転できない人たちが主に利用していました。しかし慢性的な赤字経営のため、やむなく廃線となりました。のと線が無くなり、今感じることとは、人の流れが変わってしまった」ということです。町にある高校には、町外から通う生徒が多くなりました。その子たちは、主にとと線を使って通学していました。のと線が無くなった今、生徒数は半減。高校は存続の危機に立たされています。これ

はほんの一例ですが、町にとっては大きな変化でした。廃線直後は、気が付きませんでした。しかし最近ようやく実感してきました。『のと線が町を支えていた』ということ。地域に欠かせない存在だったということ。』

特集の取材中、多くの人が口をそろえるように話していた。「町営バスは川根本町に無くてはならない存在なんです」と。……能登と同じだ。でも、のと線はもう存在しないが、本町のバスは今も町を走っている。今、わたしたち一人一人が利用することで、バスを支えることができ

る。考えることで守っていくことができる。バスが成長するということは、考え続けるわたしたちも一緒に成長していくということだ。この町の大切なバスのことだからこそ、今みんなの力で取り組みたい。

「町営バスのあした」は、無くなってしまっただけから考えても、遅いのだから。』

特集 バスのあした

終

川根本町バス路線対策委員会 3月18日

3月18日に開かれた「川根本町バス路線対策委員会」を取材した。町営バス路線の充実と、さらなる利便性の追求のため、熱心な意見が飛び交う会議だ。この委員会は、官公庁などの職員で構成されている訳ではない。ほとんどの委員が、ごく普通の一住民だ。町営バスが住民の生活を支え、町の人がバスを守るために知恵を絞る。町営バスは、「住民参加」と「協働」の姿勢によって支えられている。



ある日の町営バスの車中にて。利用者の明るい笑顔と楽しげな声が響いていた。町営バスを利用することが、将来にわたって守り続けることにつながっていく。

【取材・協力】▶岩手県一戸町 久保田太一
▶石川県能登町 道下政利

平成21年度川根本町の予算総額 77億4,240万円

概略

川根本町議会3月定例会で、平成21年度の予算が議決されました。
一般会計および特別会計の予算総額は、77億4,240万円。前年度と比較して8億4,780万円の減額となりました。(△9.9%)

【一般会計総論】

平成21年度の本町一般会計予算は、53億1,400万円。前年度と比較して7億6,800万円(△12.6%)の減額予算となりました。平成20年度に北部地

域振興センターや町営住宅など、大きな事業が一段落したためです。

平成21年度は、福祉や環境対策など、ソフト事業の充実を図る「生活密着型」予算編成に取り組みました。安心して暮らすことができるまちづくりを進めます。

一般会計・歳入

歳入予算は、自主財源(町独自の財源)が36.7%。依存財源(国・県からの補助金など)が63.3%となっています。自主財源である町税は、13億7,277万円(8.3%)で、歳入総額の24.6%を占めます。財源不足を補うた



豊かな自然を守るための「環境対策」も本年度の柱の一つです



町営バス北部路線の運行開始

めなどに使う繰入金(基金取り崩し)が3億4,988万円(2億6,933万円減)で6.6%を占め、依存財源の地方交付税は21億5,000万円(40.5%)、国・県支出金は6億4,153万円(2億2,625万円減)で12.1%、町債が3億5,500万円(1億3,500万円減)で6.7%を占めています。大きな事業が一段落したため、補助金、町債が大きく減額になっています。また、厳しい経済情勢の影響で、町税も減額になっています。基金の繰り入れは、事業の目的に基づき、できるだけ補助金などの特定財源を確保。緊急時の対応や将来

を見すえて、取り崩し額を極力抑えています。

一般会計・歳出(目的別)

放課後児童クラブの運営、拠点整備など子育て支援事業、外出支援サービス事業、在宅介護支援センターの充実を図る民生費は、歳出総額の19.2%を占めています。町営バス北部路線の試験運行、

北部地域振興センター周辺の整備事業、クリーンエネルギーの活用促進、環境対策、住民主役のまちづくりと地域コミュニティの活性化などを目的とした総務費は16.9%を占めています。住民の健康づくり、中学3年生まで対象を拡大した乳幼児医療助成、飲料水供給施設・水道施設整備などを目的とした衛生費は、11.3%を占めています。菌床シイタケ施設整備を始めとした農林業振興を図る

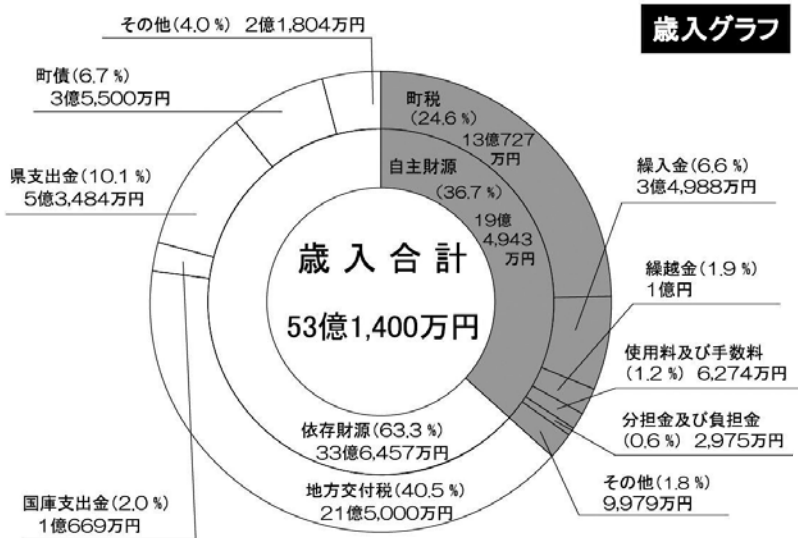
一般会計・歳出(性質別)

道路や建物を建設するための投資的経費が全体に占める割合は12.2%。前年度と比べて△48.7%となりました。北部地域振興センター本体工事、町営住宅整備事業が完了したためです。町道・林道の整備といった生活に直結した基盤整備については、引き続き計画に基づき、着実に実施していきます。

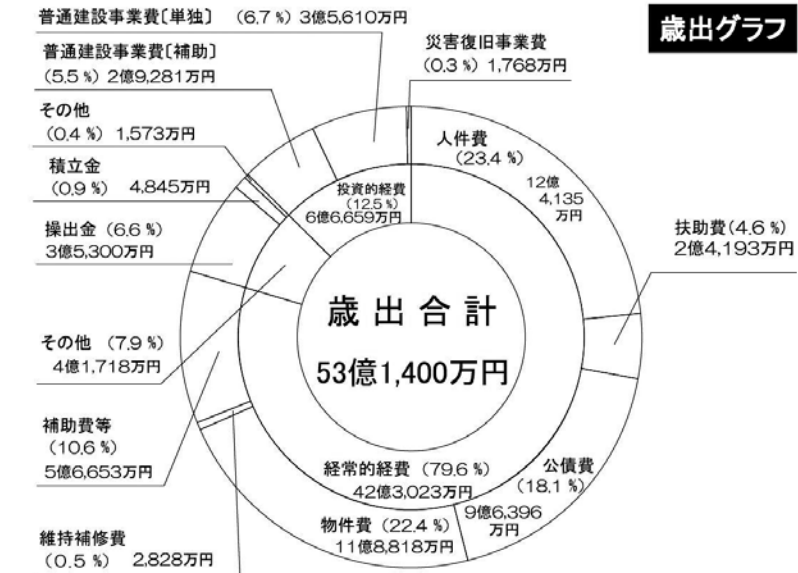
消防業務、ごみ処理業務の島田市への委託料などを含む物件費が22.4%。各種団体への補助金、組合への負担金などの補助費などは10.6%となりました。平成20年度に、補助金の効果的な活用を目指し、補助金や委託料を見直しました。特別会計への繰出金は6.6%です。

国民健康保険事業特別会計を始めとした7つの特別会計に支出されます。人件費・扶助費・公債費といった義務的経費は46.1%を占め、構成割合は増加しています。ただし人件費については、退職者の補充を抑えています。公債費は、過去の大きな償還が完了し、1億1,732万円の減額となっています。

歳入グラフ



歳出グラフ



※一般会計歳入歳出予算額を平成21年3月1日現在の人口8,776人で割った金額です

皆さんに納めていただく税金など		皆さんのために使う町のお金			
町民税	35,916円	議会費	7,764円	土木費	19,335円
固定資産税	106,650円	総務費	102,532円	消防費	31,802円
軽自動車税	2,279円	民生費	116,330円	教育費	59,397円
町たばこ税	3,259円	衛生費	68,288円	災害復旧費	2,014円
入湯税	855円	労働費	222円	公債費	109,840円
合計	148,959円	農林水産業費	61,822円	予備費	1,709円
		商工費	24,459円	合計	605,514円

わたしたちの**予算**平成21年度

平成21年度の予算がまとまりました。本年度はどんなことにお金を使い、どんなまちづくりを進めていくのか。予算のあらましを紹介します。

わたしたちの予算 平成21年度

【後期高齢者医療事業特別会計】
平成20年度からスタートし、2年目を迎えます。平成21年度は、

【老人保健特別会計】
後期高齢者医療が始まり、平成20年3月診療分までの老人保健特別会計の月遅れ・過誤清算分の医療費を見込みました。前年度対比94・3割の減額となりました。

【国民健康保険事業特別会計】
平成21年度は、前年度対比4・2割の減額となりました。

特別会計ごとの詳細

特定の事業を実施するために、一般会計とは別に経理する特別会計。本町には7つの特別会計があります。その詳細を見ていきます。

7つの特別会計について

【簡易水道事業特別会計】
平成20年度までは、旧両町での一國二制度で運営してきましたが、平成21年度からは料金体系を統一。川根本町簡易水道会計としてスタートします。引き続き、簡易水道を良好に管理運営し、安定給水に努めます。

【介護保険事業特別会計】
過去のサービス量、給付実績、介護認定者の増加および平成21年度からの介護報酬改定に伴う給付の伸びにより、対前年度比10・1割の増額となりました。

【温泉事業特別会計】
町内温泉施設の維持管理経費を計上し、源泉を各温泉施設へ良好に供給するよう努めます。

【いやしりの里診療所事業特別会計】
開所3年目を迎える町営診療所「いやしりの里診療所」の運営予算です。利用者が求める充実した医療を提供できるよう努めます。

会計/区分	平成21年度 (千円)	伸び率 (%)	
		前年度 (当初) 対比	
国民健康保険事業特別会計	1,051,000	-4.2	
老人保健特別会計	7,200	-94.3	
後期高齢者医療事業特別会計	114,500	2.6	
介護保険事業特別会計	947,700	10.1	
簡易水道事業特別会計	244,300	-1.2	
温泉事業特別会計	23,600	12.9	
いやしりの里診療所事業特別会計	40,100	-8.4	
計	7,742,400	-9.9	

主 な 予 算 の 事 業 内 訳		主 な 予 算 の 事 業 内 訳	
議会費	6,814万円	農林水産業費	5億4,255万円
川根本町議会経費	6,814万円	茶業振興対策事業	2,308万円
総務費	8億9,982万円	農林業センター運営事業費	3,432万円
北部地域振興センター周辺整備事業	3,970万円	農道整備などの農地費	1,586万円
行財政改革推進のため	66万円	農業農村整備事業 (原野中山間地域総合整備事業 (2地区) 負担金ほか)	2,102万円
財産の維持管理のため	1,026万円	地籍調査事業	2,150万円
庁舎 (本庁と総合支所) の維持管理経費	2,518万円	森林林業木材産業づくり事業 (菌床しいたけ施設整備)	1億9,070万円
交通安全対策事業に	744万円	高機能林業機械購入補助事業 (プロセッサ)	1,495万円
自治会振興のため	2,406万円	F S C森林認証普及啓発事業	180万円
山村開発センター管理経費	730万円	森林エネルギー導入促進事業	50万円
まちづくり条例制定のため	29万円	景観林保全整備事業	100万円
癒しの里づくり事業費補助金	640万円	林道整備事業費	7,996万円
まちづくりリーダー人材育成事業費補助金	100万円	商工費	2億1,465万円
コミュニティ施設管理整備事業	555万円	小規模事業指導および商工会活動補助金	1,285万円
町営路線バスの運行経費 (北部地域試行運転)	3,116万円	短期経営改善資金、商工業施設整備資金、小口資金の利子補給	197万円
環境対策推進のため (クリーンエネルギー活用など)	897万円	観光振興のため	7,668万円
衆議院議員・県知事・町長・町議会議員選挙費	3,610万円	音戯の郷運営費	4,088万円
2010年世界農林業センサス経費	177万円	茶茗館管理運営費	1,846万円
民生費	10億2,091万円	ウッドハウスおろくぼ運営費 (指定管理)	571万円
地域福祉推進業務委託料	3,155万円	もりのくに運営費 (指定管理)	713万円
生きがい対応型デイサービスセンター運営委託経費	3,108万円	温泉事業特別会計繰出金	1,882万円
在宅高齢者配食サービス事業	1,140万円	地方の元気再生事業	900万円
外出支援サービス事業	1,578万円	土木費	1億6,969万円
重度障がい者 (児) 医療費扶助	1,778万円	町道維持修繕経費	2,741万円
在宅介護支援センター運営事業	853万円	町道新設改良事業費	3,922万円
介護員養成研修事業	294万円	急傾斜崩壊対策事業	2,683万円
町内保育園の運営などのため	1億8,919万円	町営住宅、若者定住住宅管理運営経費	655万円
子育て支援対策費 (放課後児童クラブ・支援センター)	2,263万円	若者定住促進住宅周辺整備	700万円
児童手当の支給	4,121万円	消防費	2億7,909万円
国民健康保険事業特別会計繰出金	5,730万円	常備消防費として	1億9,241万円
老人保健特別会計繰出金	60万円	非常備消防活動のために	5,460万円
後期高齢者医療事業特別会計繰出金	2,244万円	消防施設整備 (耐震性貯水槽、消防団詰所建設ほか)	1,070万円
介護保険事業特別会計繰出金	1億4,984万円	災害対策費 (家庭内家具固定委託金ほか)	2,139万円
衛生費	5億9,929万円	教育費	5億2,127万円
合併処理浄化槽設置費補助金	1,526万円	外国語指導講師招へい事業	562万円
簡易水道事業特別会計繰出金	9,534万円	通学バス運営経費	2,714万円
飲料水供給施設運営事業	7,339万円	小学校の管理・教育振興のため	1億1,940万円
がん検診事業のため	957万円	中学校の管理・教育振興のため	4,800万円
妊婦健康診査のため	304万円	社会教育事業のため	8,317万円
乳幼児医療費助扶助ため (中学3年生まで拡大)	1,791万円	生涯学習推進のため	822万円
高齢者インフルエンザ予防接種助成	734万円	文化会館運営のため	4,246万円
廃食油収集事業	226万円	資料館運営のため	793万円
し尿処理のため (川根広域施設組合負担金)	1億1,466万円	B & G海洋センター運営のため	2,729万円
ごみ処理経費	1億4,155万円	社会体育施設の維持管理経費	1,251万円
いやしりの里診療所事業特別会計繰出金	817万円	学校給食共同調理場の管理運営経費	8,434万円
労働費	195万円	災害復旧費	1,768万円
予備費	1,500万円	公債費	9億6,396万円
予備費	1,500万円	町債の元利償還金	9億6,396万円

行政改革大綱の「集中改革プラン」に基づき 住民の生活環境整備を重点的に整備 誰もが住みやすい町へ 川根本町長 杉山嘉英



「集中改革プラン」を推進するため、子育て支援などの福祉サービスの充実や環境対策など、住民の生活環境整備に重点を置いて編成しました。

6月には富士山静岡空港が開港します。本町を含む大井川流域への注目度が上がり、交流人口の増加も予想されます。

本町が持つ地域資源への自覚、誇りを町民全員で共有し、住民との協働により、誰もが住みやすいまちづくりを目指します。

川根本町が元気で輝いた町であるために

地方分権の推進により、地方は「自らの事は自らの意思で決定し、その財源・権限と責任も自らが持つ」という、「地域主権型社会」への転換が求められています。

わたしたちが住む川根本町が元気で輝いた地域として、個性と魅力のある生活環境を維持していくためには、地域資源や特性を活用し、より一層交流の拡大を図ることが必要です。

また、行政自らが担う役割を重点化し、自治会などの地域コミュニティや企業、団体などと協働する地域社会の確立を目指します。子どもから高齢者まで、安心して住み続けられる仕組みを創っていきます。そのために、「情報の公開」は元より、「情報の共有」が大切となります。

平成21年度の当初予算は、総合計画の基本方針を踏まえ、行政改革大綱の「集中改革プ

国民健康保険からお知らせ 高齢受給者証が変更になります

現在、70歳から74歳までの人に高齢受給者証（以下受給者証）が交付されています。この受給者証には、自己負担の割合、「2割」（平成21年3月31日までは1割）、または「3割」と記載されています。このほど、高齢者医療制度が見直され、受給者証に記載された内容に、一部変更がありました。その内容をお知らせします。

受給者証に、**2割**（平成21年3月31日までは**1割**）と書かれている場合は…

4月以降に使用する受給者証を、対象者に郵送します（3月下旬を予定しています）。医療機関で診療を受ける時は、忘れずに受給者証と保険証を窓口提示してください。

※高齢受給者証は大切に保管してください。診療を受ける時は、この受給者証と保険証と一緒に窓口に出してください。被保険者の資格が無くなった時、または転出する時は、受給者証を役場に返却してください。書かれている事項に変更が生じた場合は、14日以内に役場に届け出てください。

負担割合の引上げの見直しが凍結されたため、平成21年4月1日から22年3月31日までの1年間は、自己負担額が「1割」に据え置かれます。※現役並み所得のある人で、既に3割負担の人は除きます。このため、

国民健康保険高齢受給者証	
交付年月日 年 月 日	
記号番号	見本
世帯主(組員)	住 氏 名
対象被保険者	氏 名 ※実際の色は黄色です
	生年月日 年 月 日
一部負担金の割合	
発効期日	年 月 日
有効期限	年 月 日
保険者番号並びに保険者の名称及び印	220525 静岡県榛原郡川根本町上長尾627 川根本町 電話(0547)56-2222

あなたの一票が町をつくる

町長選・議会議員選日程が決定

平成21年10月15日任期満了に伴う川根本町長および川根本町議会議員一般選挙を、次のとおり執行します。

告示日 9月29日 火
選挙日 10月4日 日

選挙名
川根本町長選挙 (1人)
川根本町議会議員一般選挙 (12人)



選挙管理委員会(本庁総務課内) ☎ (56) 2220

飼い主さん忘れずに登録を 飼い犬の登録・予防注射は義務

飼い犬の登録と、年に1回の狂犬病予防注射は、飼い主の責任です。

狂犬病は、恐ろしい病気です。いったん発病すると治療は困難で、その死亡率は、ほぼ100%といわれています。狂犬病による死者の数は、全世界で年間約5万5千人にのぼります。

日本では、狂犬病を予防するために法律で犬の登録および狂犬病の予防注射が飼い主に義務付けられています。

飼い犬登録 生涯に1回

登録費用は1頭につき3,000円

狂犬病予防注射 年に1回

集合注射 3,320円

【問】本庁生活健康課 ☎ (56) 2222

実施日	実施場所	実施時間
4月6日 月	地名集会所	午前9時30分～10時
	久野脇集会所	午前10時15分～10時35分
	三ツ間集落センター	午前10時45分～11時
	瀬平集落センター	午前11時10分～11時30分
	下長尾集会所	午後1時～1時30分
	下泉コミュニティセンター	午後1時40分～2時
4月7日 火	元春町河内消防会館	午後2時20分～2時30分
	高郷集会所	午前9時～9時45分
	水川集会所	午前10時～10時30分
4月8日 水	藤川消防会館	午前10時45分～11時45分
	徳山コミュニティ防災センター	午後1時～2時
	久保尾西村宅前	午前9時30分～10時10分
4月9日 木	梅高集会所	午前10時30分～11時
	田野口消防会館	午前11時15分～11時35分
	役場本庁	午後1時～2時30分
4月10日 金	奥泉地区集会所	午前9時30分～10時
	接岨・資料館前	午前10時20分～10時40分
	大間・前川宅前	午前11時10分～11時30分
	沢間・鈴木宅前	午後1時10分～1時40分
	川根本町民文化会館	午後1時50分～2時30分
4月10日 金	平栗	午後2時45分～3時10分
	富士城・ポンプ小屋前	午前9時30分～9時45分
	上岸茶工場	午前10時～10時30分
	田代区会館	午前10時40分～11時
	役場総合支所	午前11時10分～11時50分
	こぼと遊園地	午後1時10分～1時30分
崎平地区集会所	午後1時50分～2時10分	

春の農作業安全運動展開します

本庁産業課 ☎ (56) 2226

4月20日から5月20日までの1カ月間、県下全域で春の農作業安全運動を展開します。毎年農作業中の事故は多く、全国で年間400人近い人が亡くなっています。もうすぐお茶の季節。機械での作業も増えます。いつでも安全第一を心がけましょう。

【安全を自分でチェック！】
●心身共に健康な状態で作業して

いますか？ ●機械の点検を済ませましたか？ ●作業路などの危険箇所はチェックしましたか？ ●安全な保護具・服装ですか？ ●機械に安全装置は付いていますか？ ●機械を正しく操作できていますか？ ●補助作業者との連絡はとれていますか？ ●災害補償制度などに加入していますか？ ●チェック項目を確認して、農作業の安全性を高めましょう。

長寿（後期高齢者）医療制度 保険料納付方法について確認を

本庁福祉課 ☎ (56) 2224 総合支所福祉介護室 ☎ (58) 7071

平成20年4月から始まった長寿医療制度。保険料の納付を全被保険者の皆さんにお願いしています。保険料には、皆さんが等しく負担する「均等割額」と、被保険者の前年所得に応じて負担する「所得割額」があり、その合計で個人の保険料は決まります。
長寿医療保険料の支払い方法
保険料納付には、年金（年額18万円以上の人）から天引きする特別徴収と、年金額が年額18万円未満の人、介護保険料と長寿医療保険料の合計額が年金額の2分の1を超える人が納付書や口座振替で納める普通徴収があります。
また、2月まで保険料を年金天引きで支払っていた人で、口座振替への変更申し出をした人も普通徴収の対象者となります（この場合、8月から3月までの毎月を口座振替で支払い）。口座振替への変更申し出は、いつでも受け付けています。※申し出の時期により、年金天引き中止時期と普通徴収開始時期も変わります。
特別徴収対象の人（年金天引き納付）
4月以降も年金天引きで納付す

る人（口座振替変更申し出をしない人）には4月上旬、後期高齢者医療保険料仮徴収決定通知書および特別徴収開始通知書が郵送されます。これにより、4月の年金から天引きによる支払いが始まります。特別徴収対象外の方は、8月から納付書または口座振替で保険料を納付することになります。政府は平成20年6月、保険料軽減特別対策措置を取りました。この対策措置によって、平成20年4・6・8月の年金までは天引き、10月以降は軽減措置により年金天引きが中止となった人も、8月から平成21年度の支払いが再開されます。口座振替による保険料支払いを希望する場合は、必ず前の月までに口座振替依頼手続きをしてください。
75歳の誕生日を迎え、新たに被保険者となる（なった）人は、誕生日によって年金天引きの開始時期も異なります。
どの支払い方法を選択するかによって、個々の納付方法は変わります。ご不明な点は、いつでも担当課へお問い合わせください。

災害時孤立地区を想定して

自衛隊ヘリによる救出訓練実施

町域の90%以上を森林が占める本町。東海地震などの大規模災害時には、道路が寸断され、地区が孤立する可能性があります。こういった孤立地区を支援・救助するための訓練は2月21日、町内各地で実施され、自主防災会や消防団など約80人が参加しました。



実際にヘリに搭乗した住民救出訓練。久保尾地区にて

訓練には、自衛隊のヘリコプター2機を使用しました。各地区にある学校のグラウンドや駐車場敷地などを臨時のヘリポートとし、住民自らがヘリを誘導。空からの支援・救助に対応しました。

ヘリコプターはまず、本川根中学校グラウンドと高郷河川敷に着陸。支援物資を積み、接岨、沢間、吉町河内、久保尾へ向けて飛び立ちました。

各地区に設置された仮設ヘリポートでは、自主防災会の皆さんが、飛来したヘリコプターを円滑に誘導。自主防の皆さんはこの日のために、事前にヘリ誘導講習を受講しており、訓練はスムーズに進められました。

参加者からは、「最初は誘導できるか不安だったが、安全に着陸させることができ、良い経験となった」「この地区にヘリが着陸したのは初めての事。安全に着陸できることが確認できて安心した」など感想を話しました。

このあと、実際に地区の人たちがヘリに搭乗する「住民救出訓練」が実施されました。

大規模災害に備えた訓練は、丸1日かけて展開されました。

テレビ自主共聴組合の代表者らを対象とした地上デジタル放送の説明会は2月18日、本庁と文化会館で開催され、関係する組合から約20人が出席しました。

講師として、総務省東海総合通信局山田良成電波検査官と、㈱NHKアイテック西村元雄自主協調受信点調査説明員を招き、アナログ放送から地上デジに切り替わる際の、アンテナの改修や補助制度などについて説明を受けました。

総務省の山田良成電波検査官は、「昨年10月には中川根局にアンテナを設置し、対象1、200世帯に電波が届くようになった。現在テレビなどで盛んにCMを流して周知に努めているが、まだ何も対応していない世帯も多い。自主共聴組合に対しては、国の補助制度や、NHKの補助制度もあるので、それらを活用して、速やかに地デジへの対応を進めてほしい」と、出席者に呼びかけました。

出席者からは「地デジに移行した場合、これまで通りテレビが映るか不安」「立木の影響が心配」「共聴組合でやるべきか、個人で対応

地デジ放送本格導入に向け

共聴組合に対して説明会を開催



文化会館で開かれた説明会。熱心な質問が飛び交った

山田良成さんは説明会後、「地デジへの取り組みも終盤戦。各地で説明会を開き、周知に努めています。『まだ、いや』ではなく、『今のうちに済ませよう』と欲しているです」と話していました。

「すべからず」など、熱心な質問が続きました。

氏名	担当地区
川崎好和	藤川
田畑義次	水川、尾呂久保、田野口
石間悦郎	久野脇
鈴木俊二	下長尾、瀬平
太田義夫	上長尾、高郷、長野松尾
芦沢哲哉	接岨、奥泉、大谷、八木、小山、土本
森道彦	沢間、桑野山、寺馬、千頭、小長井、平栗
藤森勝	八中、梅高
宮上正則	徳山
中野暉	崎平、青部
坂本政己	上岸、前山、田代、柳三、坂京、洗富、小幡
湯口秋良	吉町河内、下泉、地名
小林基	向井、久保尾、原山
鈴木敏夫	(農業共済推薦)
横畑明夫	(農協推薦)
杉本道生	(議会推薦)
芹澤徳治	(議会推薦)



委嘱状を受け取る森道彦委員

平成21年2月20日任期満了に伴い、川根本町農業委員会委員選挙が執行されました。今回新たに選出された農業委員は17人。新委員には2月9日に委嘱状が交付されました。任期は、平成21年2月21日から3年間です。農業委員は、地域の要望などを町に伝えるパイプ役。地域の農業振興のため、担当地区の見回り、農業・農地に関する相談対応、各種振興会への参加などの業務に従事されます。農業委員の皆さん、3年間よろしくお願ひします。

今後の地域農業振興に尽力

新農業委員17人に委嘱状を交付

(任期：H21・2・21から3年間)

金谷消防署川根北分遣所からお知らせ

救急車は正しく利用しましょう

緊急性のない救急車の要請が増加しています。次のような救急車の利用は、重症患者への対応を遅らせてしまうことにつながります。皆さん、心当たりはありませんか。

- ◆救急車で病院へ行けば優先的に診察してくれるかも
- ◆どこの病院に行けばいいかわからないから
- ◆歩けるけれど、念のために呼ぶ
- ◆タクシーの代わりに来てもらう

救急車はタクシー代わりではありません。本庁が必要としている人が使えるよう、もう一度考えてみてください。



写真はイメージです

金谷消防署川根北分遣所 ☎ (58) 3015

住宅用火災警報器を設置しましょう

全国で火災による犠牲者が増えています。火災による犠牲者の6割以上が逃げ遅れによるものです。

このため、火災による犠牲を無くすためには、火災の早期発見が大変重要となります。

大切な命と財産を守るため、住宅用火災警報器を設置しましょう。

- ◆設置期限まで、あと2カ月です。

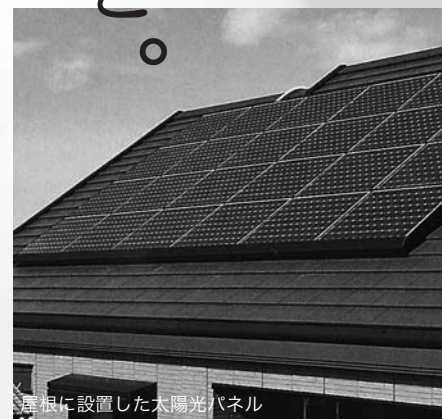
(設置期限：平成21年5月31日)

- ◆住宅用火災警報器の販売をかたった悪質な訪問販売にはご注意ください。



あなたの暮らしに、

「クリーンエネルギー」を。



屋根に設置した太陽光パネル

本町では、平成21年度から23年度までの3年間、自宅などにクリーンエネルギー機器を設置する人を対象に、補助金を交付します。環境への負荷が少ないエネルギーの利用を進め、地球温暖化を防止すると共に、限りある資源の有効利用を図ります。

申請手続き
申請書と関係書類を添付して本庁企画課環境室へ提出してください（地域振興センター窓口に提出することもできます）。

※補助決定の審査があるため設置前の申請が必要です。

注意事項

①町の補助制度のほかにも国や財団などの補助制度も同時に活用ください。

②購入の際は、信用ある事業者、メーカーを選んでください。悪質な商法などには、くれぐれもご注意ください。

対象となる人

①町内に住所があり、住民基本台帳に記録されている人。また、外国人登録されている人

②町税などを滞納していない人

問い合わせ

本庁企画課環境室
☎(56) 22221

交付の対象	補助金の額	備考
太陽光発電システム	太陽電池モジュール出力1キロワット当たり50,000円とし、200,000円を限度とする。その額に1,000円未満の端数が生じた場合、これを切り捨てる。	太陽光発電システムは、電力会社と電灯契約していること。自ら居住する町内の住宅（店舗などとの併用住宅を含む）。未使用品であるもの（中古品は対象外）。
太陽熱温水器	設置に要した費用の2分の1以内で50,000円を限度とする。その額に1,000円未満の端数が生じた場合、これを切り捨てる。	国・財団などの補助制度に準じた仕様であること。
ヒートポンプ型給湯器	設置に要した費用の2分の1以内で50,000円を限度とする。その額に1,000円未満の端数が生じた場合、これを切り捨てる。	
潜熱回収型給湯器（ガス、石油共）	設置に要した費用の2分の1以内で30,000円を限度とする。その額に1,000円未満の端数が生じた場合、これを切り捨てる。	
ガスエンジン給湯器	設置に要した費用の2分の1以内で30,000円を限度とする。その額に1,000円未満の端数が生じた場合、これを切り捨てる。	

太陽光発電システム…家屋の屋根などに太陽電池モジュールパネルを設置して発電する。余った電力は売電することもできる。
太陽熱温水器…太陽熱により水を温める機器。屋根に集熱器をおいて採光する。集熱器と貯湯槽が一体化している自然循環型と、貯湯槽だけ地上に置く分離型がある。
ヒートポンプ型給湯器…空気を圧縮したとき発生する高熱を利用して湯を沸かす
ガスエンジン給湯器…ガスエンジンの排熱を利用して給湯・温水暖房をする。小出力の発電も可能。
潜熱回収型給湯器…排気ガス中の水蒸気を凝縮する際に出る熱（潜熱）を回収する。

町の水環境を守り続けて30年…

【浄化槽管理・保守点検】

有限会社

川根浄化槽管理センター

川根本町東藤川1107-1

事務所☎59-3776 自宅☎59-2494（井口）

■トクトク情報！ ただいま、以下のお客様に初回定期点検料金が「な〜んと半額！」のサービス
1, 新規ご契約のお客様 2, ご紹介による新規ご契約のお客様と、ご紹介者様

川根本町クリーンエネルギー機器導入促進補助金

血圧の話 ～家では正常、病院では高血圧!?!～

自宅と病院では、血圧の値が違います…

「わたしは、血圧を病院で測ってもらおうと180mmHgから90mmHgあります。このため、血圧を安定させる薬を処方されています。でも自宅で、自分で血圧を測ると、値は110mmHgから60mmHg。高い時でも140mmHgから70mmHgです。病院で測定した数値よりだいぶ低いです。それでも血圧の薬は、飲まなければいけないのでしょうか…」

※注…圧力の単位（水銀柱ミリメートル）

健康相談などの時に、よく聞かれる質問の一つです。しかしどんな場合であっても、自分自身の判断で薬を飲むのをやめたり、減らしたりするのは危険です。医師に事情を説明して、本当に薬を飲む必要があるかをよく確認・相談しましょう。

血圧の薬を服用していて血圧が安定している場合、薬の効果が出ているからと考えられます。薬を飲むのを突然中止すると、リバウンド現象といって、かつて血圧の上昇を招く恐れが

あつて危険なのです。血圧は一日のうちでひんぱんに変動します

血圧は、一日のうちでひんぱんに変動しています。寝ている時は低く、起床後に上昇します。また、一日のうちで、昼間が最も高いという傾向があります。冬場など寒い季節に、暖かい場所から寒い場所へ移動すると、一時的に血圧の上昇が起こる場合があります。血圧の薬は、この変動の幅を小さく抑え、一定

のレベル以上に高くならないようにしてくれているのです。

血圧計によっては誤差があるものもあります

自宅の血圧計によって、誤差がある場合もあります。上腕に腕帯を巻くタイプであれば比較的誤差は少なめです。そういう機種で、1日に1、2回、同じ時間に測定して記録しましょう。その結果を医師に伝えることで、服薬の必要性や、薬の量の加減など、医師にとつての判断材料になります。

医師は検査結果を総合的に判断しています

いづれにしても、医師は血液検査やその他の診察結果などから、病状を総合して判断しています。自宅で実施する血圧測定はあくまで目安だと考えてください。数値が高いからといって正常値になるまで何度も測り直さないで、正直な数値を記録しましょう。

そして、正常値だからといって、自己判断で薬の量を減らしたり、飲むのをやめたりしないで、必ず医師に相談するようにしましょう。

このページでは、カゼの予防、健康診断、心のケア、食事に関する豆知識など、皆さんが日頃気になっている健康に関するよもやま話を、保健師・栄養士・看護師の皆さんがリレー形式でご紹介しています。

知ってトクする健康の話

健康

32



今月の執筆者

池本祐子保健師

今月の「知ってトクする健康の話」のテーマは「血圧の話」。池本祐子保健師がご紹介します。

3歳から、小・中・高校生までのパソコンスクール
基礎から応用と、教科学習もベネッセのソフトで学ぶ

パソコンスクール アビバキッズ **本川根教室**

☎0547-59-3292 アビバキッズ 検索

パソコンを学ぶ! パソコンで学ぶ!!

Benesse Group

AVIVA KIDS
アビバキッズ

町の水環境を守り続けて30年…

【浄化槽管理・保守点検】

有限会社 **川根浄化槽管理センター**

川根本町東藤川1107-1
事務所☎59-3776 自宅☎59-2494（井口）

■トクトク情報！ ただいま、以下のお客様に初回定期点検料金が「な〜んと半額！」のサービス
1, 新規ご契約のお客様 2, ご紹介による新規ご契約のお客様と、ご紹介者様



写真上…車座になって川根茶の未来などを語り合いました。下…株)伊藤園橋本俊治取締役副社長



茶の未来を考えてみよう

かわね四季の会が主催する座談会

かわね四季の会主催の「お茶みらい座談会」は2月14日、茶茗館多目的ホールで開催されました。

会場には町内外の茶業関係者など多数の参加者がつめかけ、株伊藤園の橋本俊治取締役副社長が話す講演に、熱心に耳を傾けました。

橋本副社長は、「元気なお年寄りが増えればお茶の消費量は増える。ここにある資源が生かされていないのではないか。SLの中で川根茶の無料サービスを実施するなど多様な取り組みが必要」と、参加者に強く呼びかけました。講演後には、質問の時間が設けられ、参加者は橋本副社長と熱く意見を交わしました。

この町に起こった
新鮮な「ネタ」を皆さんの元へ。
この次に登場するのは
あなたかも!?



町長を挟んで、左が藤田会長、右が長濱副会長です

歴史や由来を次の世代へ

町史研が地域文化活動賞努力賞を

地域の伝統文化を次代へつなぐ活動をしている団体を表彰する地域文化活動賞。第22回表彰式は2月8日、グランシップ(静岡市)で開かれ、中川根町史研究会が「地域文化活動賞努力賞」を受賞しました。

藤田幸男会長と長濱寛二郎副会長は2月12日、杉山町長を訪問。受賞の喜びなどを報告しました。杉山町長は「町の歴史や由来を、次に残すことは非常に大切です。敬意を表します」と、2人に言葉を贈りました。



勲さんは、青色申告会本川根支部理事でもあります。体験後、「これで申告が楽になります」と話していました

e-Taxは何も難しくない

波多野勲さんが電子申告を初体験

島田税務署主催によるe-Tax申告体験会は2月25日、商工会本川根支所で実施されました。体験者は、寸又峡で食堂を営む波多野勲さん(大間)です。

会では、島田税務署職員の指導を受けて勲さんがパソコンを操作。画面に金額などが次々と入力され、ほんの15分ほどで申告は完了しました。勲さんは「パソコンに触ったことがないため不安でしたが、思ったより簡単にでき安心しました」と感想を話しました。

特養あかいしの郷で交流

中川根南部小6年生がプレゼント

中川根南部小学校の6年生16人が、特養ホームあかいしの郷を訪問。入所者の皆さんに、アルミ缶回収1年分の収益で購入したMDプレーヤーを寄贈しました。アルミ缶回収は南部小の全学年が取り組んできた活動です。児童代表の山下彩花さんは「大切に使ってください」と、心を込めてプレゼントを渡しました。

このあと、児童が日ごろ練習している琴や尺八演奏を披露。入所者の皆さんと楽しい時間を過ごしました。



児童たちは手作りのプレゼントも渡しました。入所者の皆さんは大喜びです

音の彫刻コンクール表彰

KAMADOなど10作品が受賞

音の彫刻コンクール2009の表彰式は2月28日、音戯シアターにて開かれました。今回のコンクールには、町内外から35作品の応募がありました。厳正な第1次審査・2次審査がなされ、結果、次の通り賞が決定しました。入賞された皆さんおめでとうございます。なお入賞作品は、今後1年間音戯の郷で展示されます。

優秀賞 KAMADO (桑原セロリ)、優秀賞 sazanami (竹内将幸)、無意識の残響 (大池倫弘)、川崎麻児賞 HARMONIZED SPACE (北野諒) 大宅映子賞 ジッパーコンダクト (小冷裕之)、神津カンナ賞 papepico (青木亨平)、中村ミナト賞 余波 (関崎未仁)、大井川鐵道賞 光と夢のセレモニー (植村優香)、川根本町長賞 なかよしドラム (吉田町立中央小なかよし学級)、音戯賞 川根本町の星空 (川根本町立本川根小3年生)、コンクール特別賞 多摩美術大学 造形表現学部デザイン学科

入賞作品 上からKAMADO、sazanami、無意識の残響



18年間の指導が認められ

体育指導員山本秩子さん功労表彰

長年にわたり本町の体育・スポーツの分野で指導にあたられた体育指導委員の山本秩子さん(上岸)。

このほど、「東海四県体育指導委員功労者表彰」を受賞されました。この表彰式は2月6日から7日の2日間、第56回東海四県体育指導委員研究大会(会場:三重県営サンアリーナ)の中で執り行われ、秩子さんに表彰状などが贈られました。

また、昨年の第55回大会で「合併後の川根本町体育指導委員の取り組みについて」と題して発表した本町のレポートが高く評価され、今回大会の中で、本町の体育指導員全体に対して感謝状が贈られました。



山本秩子さんには表彰状が、体育指導員全体には感謝状が贈られました

Topics

川根本町の まちの話題

入学・進学 婚礼内祝 出産内祝 快気祝 新築記念 カタログギフト 弔事・法要

川根地区 無料宅配! できる限りのお手伝い致します! **ギフトセンター文化堂**

・伐採木・剪定枝葉・竹等の処分いたします。川根本町指定一般廃棄物処分業(木くず)
 ・解体工事、敷地造成工事、その他土木工事
 ・樹木伐採、竹林整備、茶園改植 **お気軽にお問い合わせ下さい。**

徳山建設株式会社 TEL(57)2321

川根本町徳山793番地 URL <http://www.toku-ken.co.jp> お見積り無料



生涯学習の1年間の総決算となる「生涯学習のつどい」は2月22日、文化会館ホールで開催され、各地区の生涯学習委員など約160人が参加しました。本年度、多くの方がさまざまな生涯学習活動に取り組みました。つどいでは、各グループからの取り組み報告や、成果の発表がなされました。伝承ことばあそび講座の受講生と一緒に、会場の参加者も歌ったり、お琴講座の受講生による演奏に耳を傾けたりと、楽しい時間を過ごしました。プログラムは次の通り(敬称略)。

各グループなど、160人が参加して
生涯学習のつどいで1年間の活動を発表

- 1 中学生海外英語研修の報告
(本中2年参加生徒・中中2年参加生徒)
- 2 教育委員会事業紹介・ふるさと発見団報告
(代表 中川根第一小5年山本悠貴、西角友希)
- 3 生涯学習講座「お琴」発表
(講座受講生の皆さん)
- 4 小学生県外体験学習の報告
(中川根第一小5年生)
- 5 田野口区生涯学習事業の報告
(田野口区生涯学習推進員中田安明、和田昭宏)
- 6 生涯学習講座「伝承ことばあそび」発表
(講座受講生の皆さん)

- 1 講座で学んだ琴を発表する
- 2 小学生が新潟県での研修内容を報告
- 3 田野口の生涯学習活動を発表
- 4 中学生の海外英語研修の報告
- 5 伝承ことばあそびを披露



早春を告げる「お茶の里ファミリーマラソン」は3月8日、役場本庁舎周辺で開催されました。暖かな春の日差しの下、町内外から参加した250人以上の健脚たちが、ゴールを目指して駆け抜けました。主な結果は次の通り(敬称略)。

男子①小野田功義(焼津市)②久保田英之(静岡市)③島田創司(浜松市)
女子①渡邊愛理(川根本町)②塩崎彩織(中川根中)③松永真夢(中川根中)

また、中中グラウンドでは、スティックゴルフ大会が開催されました。結果は次の通り(敬称略)。
①上長尾B(山下よりゑ、土屋しづ、森脇あい子、高畑みや、森下康子)
②藤川A
③藤川B
 ホールインワン賞: 榎田鉄夫(藤川)

さわやかな春風の下、健脚を競い合う
生涯学習スポーツのつどいを盛大に開催

生涯学習のひろば

教育委員会生涯学習課

☎(59)3106

ふるさと発見団「星の観察をしよう・閉講式」は2月28日、三ツ星天文台(尾呂久保)で開催され、小学生18人が参加しました。当日は、雲に覆われたあいにくの天気。このため室内でMACの皆さんの説明を聞きながら、冬の天体について勉強しました。参加者は「今回は家族で来たい」と感想を話しました。その後、本年度の閉講式を開き、1年間の活動を振り返りました。



三ツ星天文台を会場に
ふるさと発見団星の観察

町民ギャラリー▶ 写真展(元藤川 中村猪三夫)
文化会館▶ 文化協会作品展(文化協会グループ)、
 地域で取り組む生涯学習展(各地区の取り組み)
 ※作品の展示を希望する人は、教育委員会までご連絡ください。

今月の予定

より良い品を より安く
オザワマート
 営業時間・午前9時~午後7時(日曜日・午前9時~午後6時)
 川根本町上長尾 ☎56-1108 FAX56-1109

平成21年4月11・12日に交換できます。
11000ポイント引換券
 1万円とこの券で11000ポイント販売いたします。千円分お得です。最高2万円まで販売します。この券を切り取ってお持ちください。オザワマート

あけぼの膳 ¥2100 **あけぼの川根** 検索

定休日 毎週月曜日 第3火曜日 TEL 56-0102
あけぼの

**島田社会保険事務所
出張相談日が隔月に**

島田社会保険事務所

島田社会保険事務所が毎月実施していた出張相談。平成21年度から隔月の実施となります。お間違えのないよう注意してください。

▶出張相談日

4月7日、6月9日、8月11日、10月6日、12月8日

なお、島田社会保険事務所年金相談の休日開設については、これまで通り毎月開きます。

▶休日開設日 (島田社会保険事務所)

4月11日、5月9日、6月13日、7月11日、8月8日、9月12日、10月10日、11月14日、12月12日

【問】島田社会保険事務所 ☎ (36) 2211

**焼津市立総合病院の
内科系診療科を縮小**

焼津市立総合病院医事課

焼津市立総合病院は、内科系医師の減員により、4月から紹介状を持つ患者のみ診療となります。直接来院しての初診や、予約外の再診は受けられなくなります。まずはお近くの開業医で受診されるようお願いします。

対象 総合診療内科、呼吸器科、消化器科、代謝内分泌科など

【問】焼津市立総合病院医事課 ☎054 (623) 3111

**定額給付金の給付を
装った詐欺にご注意**

役場企画課

定額給付金の給付を装った「振り込み詐欺」や「個人情報の問い合わせ」にご注意ください。

●「定額給付金」の給付に関して、役場や総務省などが皆さんに、ATM(銀行・コンビニなどの現金自動預払機)の操作をお願いすることは絶対にありません。

●ATMを自分が操作して、他人からお金を振り込んでもらうことは絶対にできません。

●役場や総務省などが「定額給付金」の給付のために、手数料などの振り込みを求めることは絶対にありません。

●自宅や職場などに、役場や総務省の職員をかたる不審な電話がかかってきたり、郵便が届いたりしたら、迷わずに役場や最寄りの警察官・駐在所にご連絡ください。

【問】本庁企画課 ☎ (56) 2221

**射撃の腕を磨きました
猟友会が射撃大会開催**

役場産業課・事業課

川根本町猟友会は2月28日、富士市岩本山射撃場で射撃大会を開催しました。結果を紹介します。

▶実弾射撃の部

①高橋煌(沢間)、②山本政司(瀬平)、③小澤俊幸(久保尾)

▶フィールド射撃の部

①小澤俊幸(久保尾)、②橋本顕光(下長尾)、③山本政司(瀬平)

猟友会の皆さんには、日ごろから有害鳥獣捕獲にご協力をいただいています。新たに狩猟免許を取得したい、または狩猟に興味があるという人は、次の問い合わせ先までご連絡ください。

【問】本庁産業課 ☎ (56) 2226
総合支所産業建設室 ☎ (58) 7076

**交通安全の指導に従事
県交通安全指導員募集**

県交通安全協会

採用予定 約15人

勤務地 県下各警察署

内容 歩行者および車両などに対する交通安全指導。特に幼児、学童、高齢者などの道路通行の安全確保および広報活動に従事。

資格 ①昭和60年4月2日から平成3年4月1日までに生まれた者。

②学歴は問わないが、高等学校卒業程度の学力を有する者。

③次の各号に該当する者は受験できない。

ア 日本国籍を有しない者

イ 成年被後見人または被保佐人
ウ 禁錮以上の刑で、その刑の執行を終るまで、または執行を受けることがなくなるまでの者

受験手続 受験申込用紙(申込書、受験票)に必要事項を記入し、(助)静岡県交通安全協会または最寄りの警察署内にある支部事務局に提出してください。(受験申込用紙は支部事務局に備え付け)

受付期間 5月15日(金)

1次試験

筆記 5月23日(土)

【問】(助)静岡県交通安全協会 ☎054 (251) 4765

**子どもと共に成長を
県保育士の採用試験**

県厚生部子育て支援室

種別 平成21年静岡県保育士試験

試験日 筆記 8月8、9日(土日)
実技 10月11日(日)

要綱 4月1日(水)から受付・要綱の配布開始。要項は保育士試験事務センターから郵送で取り寄せてください。窓口配布はしません。

申請書受付 4月1日(水)～5月13日(水) 当日消印有効

受験手数料 12,700円

【問】保育士試験事務センター ☎0120 (4194) 82

HP <http://www.hoyokyo.or.jp>
県厚生部子育て支援室

☎054 (221) 2924

今月の納期

本庁税務課

☎ (56) 2223

●軽自動車税 第1期分

納期限は4月30日です。口座振替の人は4月30日に引き落とされますので、残高の確認をお願いします。

**県の組織改正に伴い
藤枝県民相談室廃止**

中部県民生活センター

平成21年度の静岡県の組織改正に伴い、県中部県民生活センター藤枝相談室は廃止となりました。

藤枝総合庁舎1階の藤枝県民相談室は3月31日をもって廃止。4月からは藤枝総合庁舎2階の相談室で、多重債務、身の上相談など無料法律相談を実施します。

相談方法 予約が必要で

実施日 第2、4金曜日(月2回)

その他 消費生活、労働、就職に関する相談についても、中部県民生活センター ☎054 (646) 2199へお願いします。

**自衛隊・幹部への道
1次試験は5月23日**

自衛隊藤枝地域事務所

▶一般曹候補生

内容 選考により曹に昇任。幹部への道も開かれたコース。

応募資格 平成22年4月1日現在、18歳以上27歳未満の者

受付期間 4月1日(水)～5月12日(火)

1次試験 5月23日(土)

各コースの説明会を随時開いています。気軽に参加してください。

【問】自衛隊静岡地方協力本部
藤枝地域事務所

☎054 (643) 6391

心のコラム 川根本町 自殺予防対策チーム

「こだまの会」について

いやしの里診療所では、大切な人を自死(自殺)で亡くされた人たちのつどいを、2カ月に一度開いています。

自死は「衝撃的な死」です。残された遺族は心的外傷(トラウマ)となることが多いものです。愛する人、かけがえのない人を自死で亡くされた人の悲しみは、一人では背負いきれません。しかし遺族は、なかなかほかの人に心の内を話すことができないのです。

このつどいは、悲しみを分かち合うための会です。あらゆる感情を、安心して話せる安全な場所です。

「こだまの会」の基本

- ・秘密は厳守する
- ・話したくないことは話さない
- ・お互いの悲しみを比べない
- ・嫌な気持ちを持ち帰らない
- ・興味本位の質問はしない

日時 奇数月の第2土曜日

午後2時～4時

場所 いやしの里診療所

町民の皆さん、町内に「こういった活動をしている」ということを、ぜひ知ってください。そして、周りに悲しんでいる人がいたら、このつどいを紹介してあげてください。

いやしの里診療所 看護師 園岡きよみ

【問】

本庁福祉課 ☎ (56) 2224

総合支所福祉介護室 ☎ (58) 7071

いやしの里診療所 ☎ (59) 2102

川根本町の人口					
平成21年3月1日現在					
世帯数	3,079	世帯 (-3)	【42】	出生	2人 【0】
総人口	8,776	人 (-22)	【64】	死亡	15人 【0】
男性	4,294	人 (-10)	【14】	転入	16人 【0】
女性	4,482	人 (-12)	【50】	転出	25人 【4】

※ ()内は前月比、【 】内は外国人数、右欄は今月中の異動 ※外国人の数を含む



もしもの時の自動車保険。新規加入説明、年齢条件、家族限定説明など、わたしにお任せください 担当：小井

川根自動車株式会社

川根本町上長尾 869-2 TEL: 0547 (56) 0150

より良い品を より安く

オザワマート

11000ポイント交換は、平成21年3月14・15日です。

4月 ゴールド会員特別価格!

火曜日と金曜日に特別価格の品があります。

日曜日・月曜日に2000円以上お買い上げのレシートで、お得なサービスがあります。

戸籍の窓辺

お誕生おめでとう

氏名	地区	性別	保護者
梶川 結衣	藤川	女	重巳
小坂 凌生	高郷	男	恵吾

ご結婚おめでとう

地区	氏名	前住所
柳三	松下 芳樹	柳三
	西 舘 陽子	牧之原市
梅高	山口 順一朗	梅高
	見崎 加奈子	焼津市
地名	繪馬 雅義	地名
	川崎 由美	島田市

お悔やみ申し上げます

氏名	享年	地区	届出人
長嶋 善二	97	接岨	嘉平
高嶋 英雄	80	寺馬	功雄
森 まさ	91	千頭西	道彦
山本 辻一	86	前山	茂樹
坂本 安市	83	田代	公男
大石 忠	82	瀧幡	さと
神原 昭男	73	高郷	広之
河村 萬治	83	久野脇	実
山下 勲	83	地名	尊
氣田 せん	88	下泉	一良
澤村 迪男	66	徳山	泰子
前澤 幸司	83	徳山	二巳
奈良間 美男	81	徳山	茂夫

■戸籍の窓辺に掲載を希望しない場合は、届出時に窓口でお伝えください。前々月に届け出された出生・婚姻・死亡の届け出のうち、本町に住所があり本町の窓口（本庁・総合支所）で受け付けた分のみ掲載。

Cooking recipe

～今夜のおかずにもう一品（番外編）～



いちご大福 おじさんキッチン

材 料（5人分）

白玉粉	100g
水	150ml
砂糖	70g
片栗粉	適量
いちご	10個
つぶあん	250g

つくり方

- ①いちごはさっと洗ってへたを取り、10等分したつぶあんて包む。
- ②深めの耐熱容器に、白玉粉・水・砂糖を加えて混ぜ、ふんわりとラップをして電子レンジで3分間加熱する。
- ③熱いうちに木べらでよくかき混ぜ、再度ラップをして1分間加熱する。
- ④取り出したら、すぐにこねて、表面がつるつとして半透明になるまで混ぜる。
- ⑤片栗粉を敷いておいたバットに流し入れ、表面にも片栗粉をまぶす。
- ⑥片栗粉がまぶされ、手に付かないことを確認して、⑤を10等分する。手で伸ばしながら①のいちごを包み込んでできあがり。

※この日はりんごとチーズのホットケーキも作りました。

みんなの広場

お便り・作品を大募集 役場広報までどうぞ

My Home Town Kawanehoncho

ハガキ：〒428-0313 上長尾627 ファクス：(56) 2235
ホームページ：http://www.town.kawanehon.shizuoka.jp

生まれてくれてありがとう

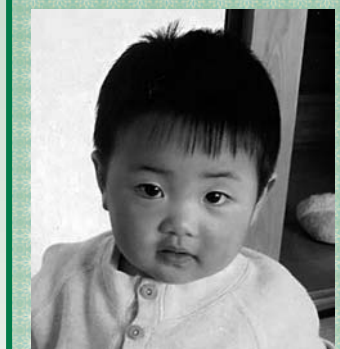
～1歳になったばかりのお友達を紹介します～



望月 はなちゃん

父：浩之・母：祐貴
いないいないバアが得意で、高い高いが苦手なはな。ゴッソすると5秒してから泣き出すはな。おしりにびっくりマークのあざがあるはな。いつもいつもかわいいうよ！これからも花のように育ってね！

H20.3.28生 水川



宮木 一基くん

父：勝・母：日出美
1歳の誕生日おめでとう。お兄ちゃんと、仲良くいっぱい遊んで、元気に大きくなあれ！

H20.3.28生 桑野山

編集後記

▼本号で特集した町営バス。この取材中、わたしは一人の青年と出会った。なぜバスに？と尋ねると、その青年は「大学受験のため、今から名古屋へ行きます。今夜向こうに泊まり、明日受験するんです」と、照れながら答えてくれた。わたしはうれしくなつて、「頑張つて！」と青年にエールを送った。青年は「ありがとうございます」と、さわやかにうなずいた。

そのバスには、気さくに話しかけてくれる運転手さんがいた。楽しそうに会話するおばちゃんたちがいた。ある乗客は「車で出かける時、目的地まで誰とも話をしないでしよう。バスはね、乗り合わせた人同士で話ができるのが楽しいんですよ」と言った。

バスが町の人々を支え、町の人がバスを支える。そんな町になれたら、どんなに素晴らしいだろう。わたしは普段どこに行くにも、もっぱらマイカーだ。でも今度の週末には、誰かを誘ってバスに乗って、ぶらり出かけてみよう。

この町に、町営バスがあることが、本当にありがたいことだと思えた。

小笠原 聡

「4月1日～15日 ポイント2倍・お茶の準備セール」

茶袋・生葉袋・オイルスプレー・ほうきなどの清掃用具ほかの準備にご利用ください
※ホーチキの火災警報器を日立工機が販売・2個以上がお得価格で好評販売中です

農機具の購入・修理・改造など、お気軽にご相談ください。地域のお店だからこそ、ていねいに分かりやすく、迅速に対応いたします！

前田機材

川根本町上長尾795-1
I P 電話 ☎050-3363-2252
☎56-0006
☎56-0009

眼科患者さん無料送迎いたします。

ご近所から、当院まで送迎車にて無料送迎いたします。
ご予約は電話にてお願いします。
(当院に初めて受診される方もご利用いただけます)

島田眼科クリニック

住所：島田市日之出町3-9
島田駅から徒歩1分
☎0547-37-0431
診療時間：午前9時～12時、午後2時～6時
(休診日：水曜、第2・第4日曜日、祝日)



書道家 大石 宏さん (千頭)

宏さんは8歳の時、初めて筆を握った。きっかけは親の勧め。学校で、習字の授業が始まったからだ。それから35年。宏さんは今でも、毎日のように紙に向かい続けている。「やめようと思えば、いつでもやめられたんです。でも、きっかけがなくて」。宏さんは、教え子の作品を添削しながら話し始めた。

千頭にある大石宏さんの書道教室。自宅横の建物で、毎週水・金・土の3回、地域の子どもたちに書の楽しさを教えている。作品の一枚一枚に、丁寧に赤を入れる。時に冗談を交えながらアドバイスをする。そんな温かな指導が、子どもたちに人気だ。「先生、こつちに来て！」子どもたちからは、ひっきりなしに声が飛んでいる。

「今こそ、書道教室の先生なんて偉そうなことをしていますが、以前は趣味で書いていただけなんです。特に目標もなく、ただ好きだからという感じだね」。

転機は31歳の時に訪れた。「転職をしました。工場での労働から、一人で作業する金型工の仕事に変わったんです。生活のリズムも変化し、自分の時間ができました。そこで、ふと思ったんです。20数年も、ただダラダラと書を持ってきたけれど、今のままでいいのか？本当に自分は満足しているのか？自問自

わたしは今でも学びの途中 子どもたちと共に成長していきます



答したんですね。そして、これじゃだめだ、いっちょ本格的にやってみるか。書道の認定試験を受けることにしたんです。

宏さんが挑戦したのは、書道教授会の認定試験だ。7つの書体※すべてに合格しないと、認定をもらえない困難な試験だ。試験を受けると決めてからは、毎日が真剣勝負。自分の殻を破るため、ひたすら紙に向かった。書き続けた。しかし集中は長く続かない。試験への挑戦は、同時に自分への挑戦でもあった。

教授会認定の称号を得たのは、それから2年後の秋。宏さんは、33歳になっていた。

34歳になったある日、近所の人に頼まれて、子どもたちに書を教え始めた。最初の生徒は2人。自宅の八畳間が教室だった。

あれから、10年が過ぎた。

最近、書に向かう気持ちが変わりつつあるのを感じると宏さんは言う。「最初のころは、基本に忠実。型にはまった書が正しいと、かたくなに信じていました。今は、もつと柔軟に、『書は万人のもの』と考えられるようになってきました。人それぞれに作品への思いがあつて、個性もあります。人はそれを『味』と呼ぶ。この『味』が大切なんだと思えるようになってきました。ここまで来るのに10年かかりました。わたしが師事する先生の教えに、かなり影響さ

れていきますけどね。」と言って笑った。先生に先生がいるんですか？と驚いて尋ねると、「そりやいますよ。わたしも未だに学びの途中なんです。自分が進みを止めてしまったら、子どもたちも今以上に伸びなくなってしまう」と、宏さんの向上心は止まらない。

「書を極めるなんてことは一生無いでしょうけどね。極めちゃったら、逆につまらないと思うんです。学ぶこと自体が楽しいですから。子どもたちと一緒にね」と、ほほ笑んだ。宏さんは、新しい事にも意欲的に挑戦する。昨年の産業文化祭では、赤石太鼓の演奏に合わせて迫力ある書を披露。来場者から大きな拍手を浴びた。「以前から、音楽など他分野との融合をやってみたかったんですよ。緊張はしましたが、楽しめました。書は失敗でしたけど」と照れ笑い。とにかく楽しいことが好きという、宏さんらしい笑顔だ。



※7つの書体 草書、楷書、行書、臨書、細字、かな、子どもの手本



※二八 2尺(0,75m)×8尺(1,75m)の紙

- 1 昨年の産業文化祭。赤石太鼓と書のコラボレーションを披露し、観客を沸かせた
- 2 普段の教室の様子。宏さんの熱心な指導で、子どもたちの書もどんどんうまくなる
- 3 二八に筆を走らせる宏さん。中央に書かれた「永劫の断崖」は、西脇順三郎氏の詩からとった言葉だと言う
- 4 並んだ筆。紙によって使い分けられている。壁に掛けられたほかにも、多くの筆がある



最後の一文をゆつくりと書き終え、宏さんは、ふつと息を吐いた。黒と白のコントラストが美しい、一枚の作品が完成した。最後に書の魅力について尋ねてみた。「すべてにおいて一発勝負なところ。書き直しがきかない潔さがあります。また、今日は気分が乗らないなあという日に、ビックリするような良い作品が書けることもある。そんな不思議なところも魅力の一つかな。わたし自身、まだまだ修行中の身ですから」と満面の笑顔で語る宏さん。

厳しいまなざしの書道家は、いつの間にか、やさしい書道教室の先生の顔に戻っていた。

園児たちと一緒に、さまざまな遊びを楽しみました



学校 レポーターズ コラム

「保育実習を体験して」

川根高等学校1年
川根高等学校1年

小川愛吏^{あいり}
坪内富士斗^{ふじと}



将来の夢「保育士」に 少し近づきました

小川愛吏

わたしは保育実習を体験する
ため2月23日、三ツ星保育園へ

行きました。
保育園に着いた時、すぐに小
さい子が手を振って出迎えてく
れました。

わたしは、担当する4歳児の
クラスへ行きました。最初は園
児たちと、どう接したらよいの
か分からず戸惑いました。でも、
園児の方から話しかけてくれた
ので、自分も段々と話しかける
ことができるようになりました。

実習では、主にカルタやトラ
ンプなどで遊びました。

給食の時には「お姉さん、隣
で食べよ」と言ってくれた子が

数人いて、すごくうれしかった
です。みんな残さずしっかり食
べていて、偉いなあと感じしま
した。おやつの時も「隣で食べ
よ」と、また言ってもらえたの
でうれしかったです。

たった1日という短い時間の
実習でしたが、たくさんのお事
学べた気がしています。

わたしの将来の夢は、保育士
になることです。

今回の保育実習で学んだ事は、
いつまでも忘れずに胸に置きま
す。これからも頑張って保育士
を目指していこうと思います。



楽しい時間はあっとい う間に過ぎました

坪内富士斗

2月23日に、保育体験実習が
ありました。僕は出身園である
三ツ星保育園へ行きました。僕

が通っていた時と、園の名前は
変わっていましたが、園の様子
はあまり変わっていなかったの
で安心しました。

僕は1、2歳児を担当しまし
た。園児全体に伝えることです
が、特に1、2歳児は、けがを
させないよう注意が必要です。

僕はそのことに、ずっと不安を
感じていました。

園に入ると、すぐに年長ぐら
いの子どもたちが迎えてくれま
した。僕は気持ちが悪くなり、
やる気が出てきました。1、2
歳児は、僕が想像していたのと

は違い、大きくしつかりした子
ばかり。すぐに僕たちに慣れて
くれ、一緒に楽しく遊ぶことが
できました。中にはぐずってし
まう子もいたけれど、おんぶや
だっこをとて喜んでくれ、本
当に純粋だなあと感じました。
時間は過ぎ、あっという間に
帰る時間となりました。遊具な
どを片付けていると、一人の男
の子がそばに来て「また遊んで
ね」と言ってくれました。それ
が本當にうれしくて、ここに来
てよかったなあと思いました。
今でも心に残っています。