

# 令和4年度 町政懇談会

## 《 次 第 》

- 1 開 会
- 2 あいさつ
- 3 これまでの取組と今後のまちづくりの方針
- 4 事前質問に対する回答
- 5 意見交換
- 6 閉 会

# 町政懇談会を進めるにあたってのお願い

## ●目的

町が取り組む施策の成果や今後のまちづくりの方針等を説明させていただき、町長と地域住民の皆様との懇談を通じて、地域の課題や意見等を伺い、今後の行政運営につなげることを目的としています。

## ●懇談会の進め方

- ①町長からこれまでの取組や今後のまちづくりの方針等について説明します。
- ②事前に各区から提出された質問等について回答させていただきます。
- ③参加者の皆さんと意見交換をフリートーク形式で行います。

※質疑等は、③の意見交換の時にお受けします。

# これまでの取組と 今後のまちづくりの方針

## 町長報告事項

①学校教育について

②火葬場の整備について

③し尿処理施策について

# 町長報告事項

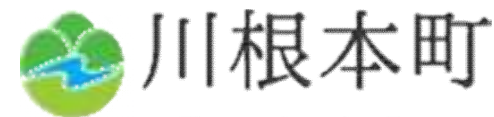
## 学校教育について

学校づくり = まちづくり



令和5年4月 3小学校を1小学校に再編

令和6年4月 義務教育学校スタート



Kawanehoncho Town

## 町長報告事項

# 火葬場の整備について



中川根斎場 昭和59年供用開始（築38年）



本川根斎場 昭和63年供用開始（築34年）



## 町長報告事項

# し尿処理施策について



クリーンピュア川根本町  
(三津間地区)  
平成15年4月供用開始(築19年)

し尿処理施設運営委員会で今後のし尿処理方法について検討がされ、外部委託の方針が決定。

## 町長報告事項

安心・安全、そして未来・創造を繋げる町に

① **移住・定住**の促進

② **主要産業の活性化**の推進



## 町長報告事項

### ① 移住・定住の促進

- 移住者向けに相談・支援を一本化
- ICTを活用したリモート相談窓口
- 子育て支援の充実／空き家利活用
- 働く場所の提案／リモートワーク
- 川根本町での暮らしを情報発信



川根本町

Kawanehoncho Town

## 町長報告事項

### ② **主要産業の活性化**の推進

- **農業・林業・観光業のブランド化と後継者の担い手育成**
- **川根茶ブランディング戦略化**
- **新たな農産物の開発／情報発信**
- **川根本町の自然・文化・歴史を再認識し戦略的に情報発信PR**

# 町長報告事項

## 重点施策 ～3つの柱～

### ① **安心** すべての町民が**安心**して暮らせる町に。

- **医療体制、健康づくりの推進**
- **高齢者等に対する自立した生活支援とサービスの強化**
- **子育て支援の充実**
- **仕事と子育ての両立しやすい環境**



## 町長報告事項

### ② **安全** ここに住む人々の**安全**な暮らしを守る。

- 町ぐるみで取り組む危機管理対応
- 異常気象や地球環境の変化を注視した防災減災対策の強化
- 生活道などのインフラ整備
- 新型コロナウイルス対策の強化
- 「大切な水」を守り、流域市町との連携による自然環境保護



## 町長報告事項

### ③ 未来 未来・創造をつなげる町に。

- 移住・定住対策の強化
- 女性力の活用の推進
- 地域内外のマンパワーをフル活用した町の賑わい創出  
～誰もが川根本町を誇りに思える環境の創出～
- ICT活用によるサテライトオフィス等の企業誘致
- 既存施設の有効活用／SDGs促進
- 世界で活躍する子供を育成するための教育の推進



# 町長報告事項

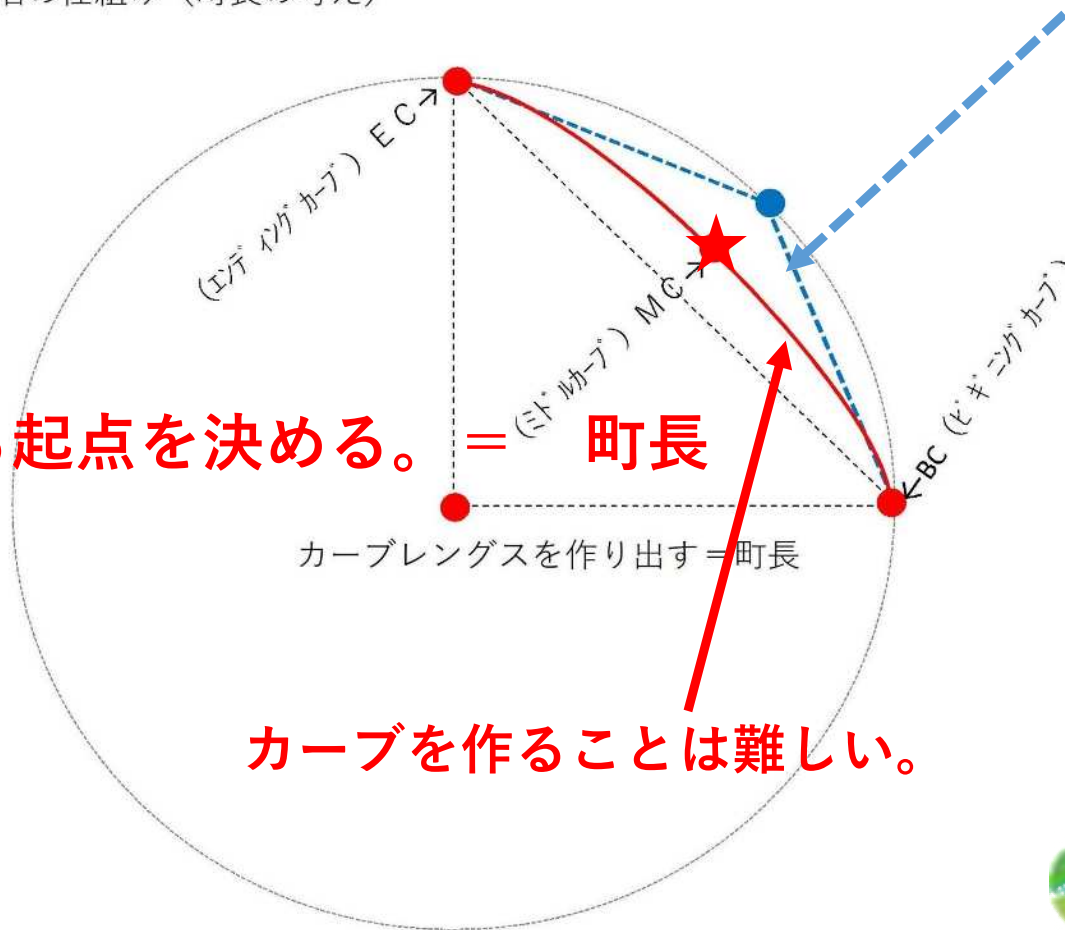
政治の仕組み（町長の考え）

直線の道を作ることは簡単

カーブを作る起点を決める。 = 町長

カーブリングスを作り出す = 町長

カーブを作ることは難しい。



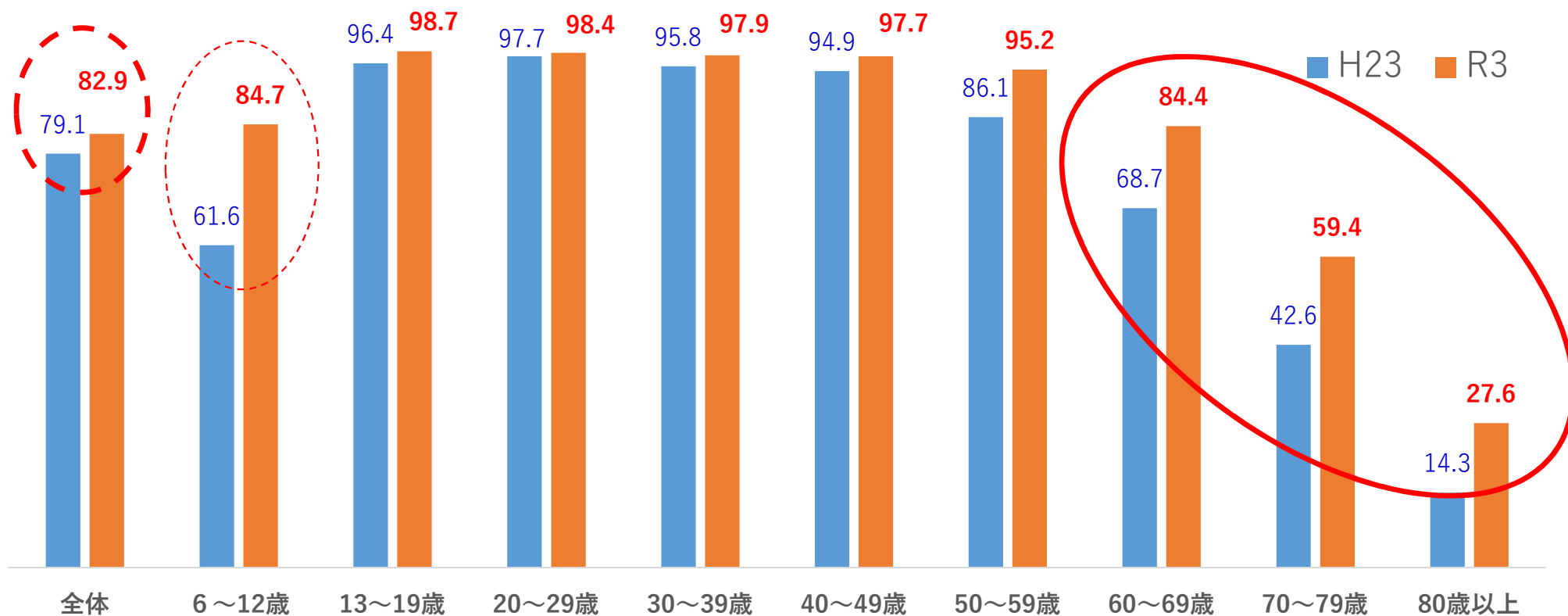


## 副町長報告事項

# デジタル技術を活用した 行政サービスの向上

## 副町長報告事項

# インターネット利用状況（個人）

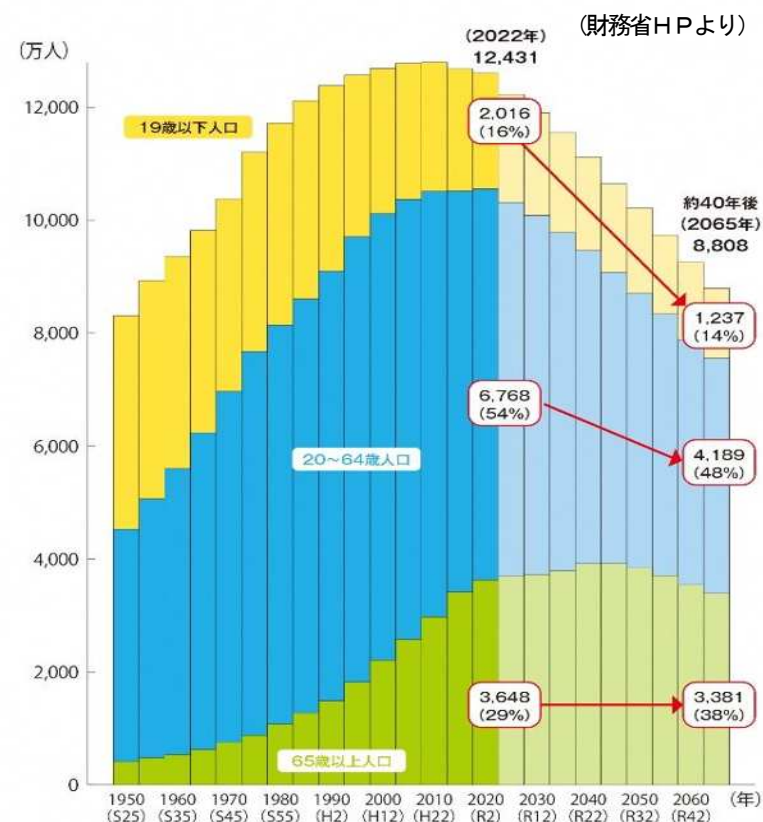
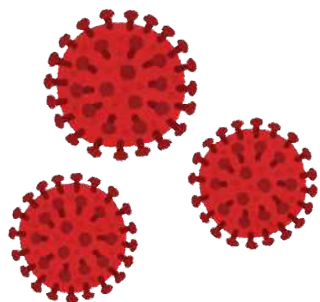


総務省「通信利用動向調査」より

# 副町長報告事項

## 1 なぜデジタル化が急速に進んだか

- **人口減少**→人手不足への対応
- **新型コロナウイルス感染症**  
→感染拡大防止



# 副町長報告事項

## 2 デジタル化の事例

②、③、⑤：総務省「令和3年版 情報通信白書」より



① デジタル技術を活用した授業



② オンラインツアー



③ オンラインドクター



④ リアルタイムの映像配信

### 台風15号での対応

- ✓ 台風15号で発生した鉄塔倒壊現場においては被害状況把握にドローンを活用(9月9日)
- ✓ 一方、広域的に被害を受けた配電設備の被害状況把握については、倒木や土砂崩れにより進入困難なエリアが多数あったが、ドローン操縦者が復旧作業に従事していたためドローンを扱う要員が不足

<鉄塔倒壊全景>

<倒木等による進入困難エリア>



⑤ 災害時のドローン活用



## 副町長報告事項

# 3 役場もデジタル化 行政サービスの向上

暮らしに便利な情報をお届けします！

## 公式LINEアカウント



### 川根本町公式アカウント 受信設定

受け取りたい情報を選択してください①

(複数選択可)

- 防犯  子育て  健康・福祉
- スポーツ  文化  生涯学習
- イベント・観光  告知放送  移住
- ふるさと納税  各種納期限  議会
- 農林業  暮らしの情報
- 雇用・労働・求人情報

受け取りたい情報を選択してください②

(複数選択可)

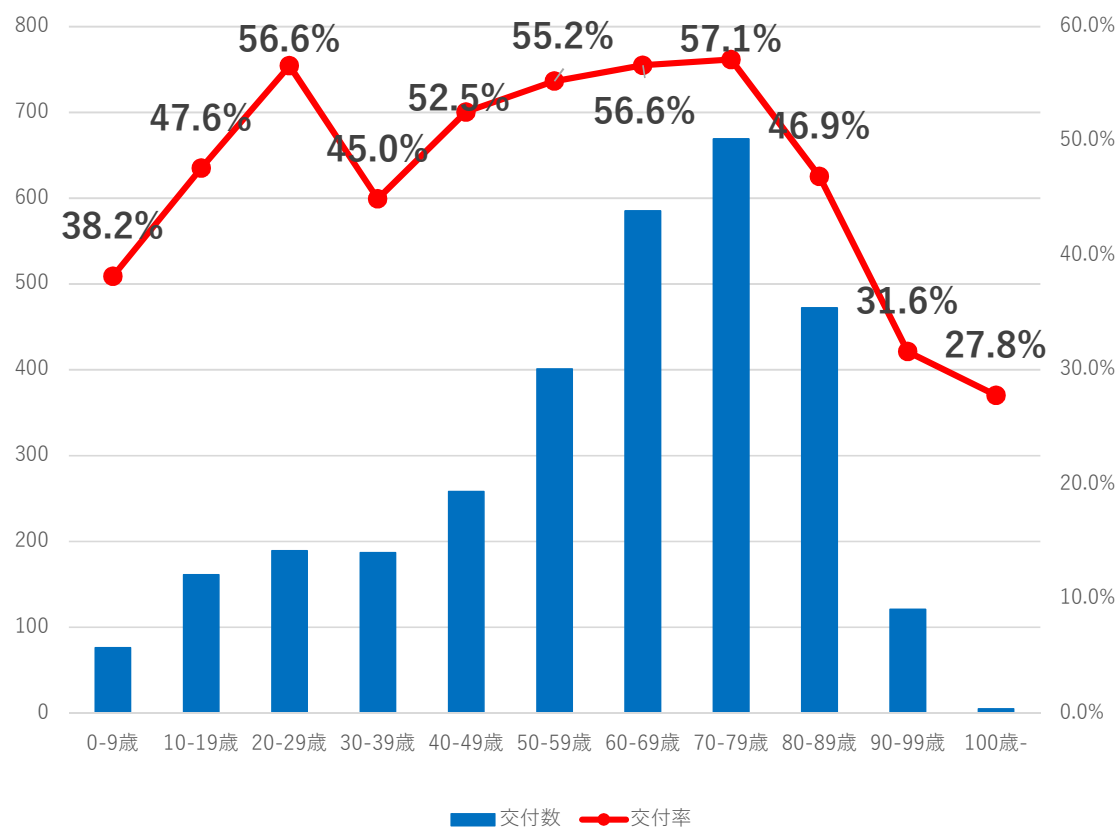
地震情報、気象警報等の緊急性の高い情報は全員に通知されます。また、配信が多い場合には、[設定]から変更できます。

- 雷注意報  濃霧注意報  乾燥注意報
- 低温注意報  霜注意報  着雪注意報
- 竜巻注意情報

# 副町長報告事項

## マイナンバーカード交付状況 (9月末現在：川根本町)

	対象人口	交付数	交付率
0-9歳	199	76	38.2%
10-19歳	338	161	47.6%
20-29歳	334	189	56.6%
30-39歳	416	187	45.0%
40-49歳	491	258	52.5%
50-59歳	726	401	55.2%
60-69歳	1,033	585	56.6%
70-79歳	1,171	669	57.1%
80-89歳	1,006	472	46.9%
90-99歳	383	121	31.6%
100歳-	18	5	27.8%
計	6,115	3,124	51.1%





# 副町長報告事項

## マイナンバーカードのメリット

各種証明書を  
コンビニで取れる！



※市区町村によってサービス  
内容が異なります。

※毎日6:30~23:00と  
なります。

スマホ・パソコン  
でラクラク

- ・オンラインで確定申告ができる。
- ・子育てをはじめとする行政手続  
ができる。
- ・健診結果や医療費が確認できる  
(予定)。



民間の  
オンラインサービス  
でも使える！

ICチップの電子証明書  
で本人確認ができる！  
書類郵送などの手間  
がかかりません！



健康保険証として  
使えるようになる！



e-Taxも、もっと便利に！

PCとICカードリーダーライターが  
なくても、いつでもどこでも、  
スマートフォンで所得税申告が  
できます。



スマホで、  
マイナポータルでの  
電子申請が  
もっと便利に！



マイナンバーカードを読み取れる  
スマートフォンの機種が今後  
ますます増えます。

# 副町長報告事項

## 申請時に必要なもの

- ①通知カード  
(紛失された方は紛失届を提出)



- ②本人確認書類



10分程度で手続き完了です。  
私たちにお任せください！



## 副町長報告事項

**出張窓口…5人以上の希望者がいる場合**

**連絡先 税務住民課【56-2222】**

開催希望日の  
1ヶ月程度前  
にご連絡をお願いします。



## 町の教育方針について

## 教育長報告事項

川根本町の未来を担う子供たちのための教育を目指して

大切にしたいこと

川根本町の教育は未来指向で

町から世界へ・世界から町へ

町の財産(人・もの・こと)を丸ごと学校へ

川根本町の学校だからこそできること

学校を地域交流の発信地へ

令和3年度に行われたプロジェクトワーキングより  
(保護者・地域代表・教職員で協議)



川根本町

Kawanehoncho Town

# 教育長報告事項

< 北地域 >

令和6年度北地域

(仮称) 本川根学園を開校

※本川根小の校舎を使用



北地域義務教育学校を開校  
(本川根小学校と本川根中学校の再編)

現在の校舎を最大限  
活用します

令和5年度北地域



本川根中学校



本川根小学校

小・中ともに  
同じ教育目標に  
向かって教育活動  
を進めます

小中学生が交流授業や  
交流活動を通して、  
義務教育学校開校に向  
けて準備します

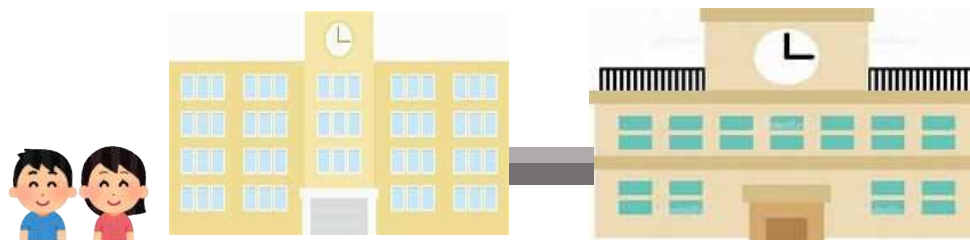


# 教育長報告事項

< 南地域 >

令和6年度南地域

(仮称) 中川根学園を開校

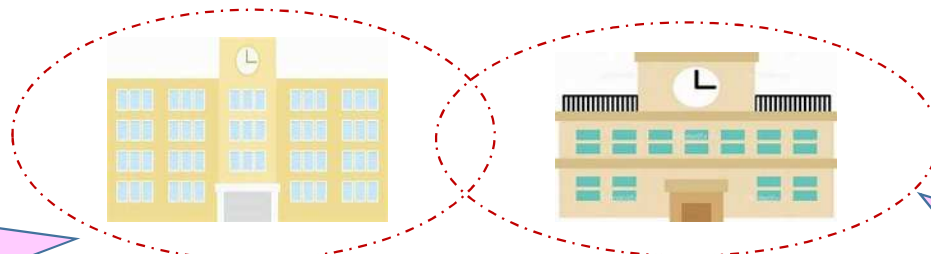


南地域義務教育学校を開校  
( (仮) 中川根小学校と中川根中学校の再編 )

現在の校舎を最大限  
活用します

令和5年度南地域

(仮称) 中川根小学校を開校



中川根中学校

中川根第一小、中央小、中川根南部小

小中学生の交流の  
機会を増やし、義務  
教育学校開校に向け  
て準備します

3校の伝統や文化を踏まえ、  
良さを融合し、児童一人  
一人が安心して学習できる  
学校づくりを進めます

# 教育長報告事項

## コミュニティ・スクールとしてスタートしました

### 学校運営協議会

- ・ 学校運営や教育課程
- ・ 学校に必要な支援
- ・ 地域学校協働活動などについて協議

保護者代表、地域の方代表、CSディレクター、CS推進員、校長など

### 地域学校協働本部

- ・ 授業や行事の支援
- ・ 読み聞かせ
- ・ 登下校の見守り
- ・ 環境整備など支援活動に参加

地域の皆さん

学校・保護者・地域が協働して子供の育ちを支えていくしくみを作ります

**これからの川根本町を皆さんと共に  
により良くしていくため、皆さん  
からのご意見やご要望をお聞かせ  
ください。**

～ 意見交換 ～

**本日は、町政懇談会へご参加  
いただきありがとうございました。  
した。**

本日、皆様からいただいたご意見等の要旨や  
懇談会の様子は町のホームページで公開させ  
ていただきます。