

# かわねほんちょう 議会だより

第49号

平成30年2月発行

発行 / 川根本町議会  
編集 / 議会広報委員会



## 祝新記録 敢闘賞受賞



訪問看護ステーション新設…………… 2～3

12月定例会報告…………… 4

川根本町営住宅条例の一部改正…………… 5

一般質問について…………… 6

5人の議員が町政を問う！…………… 7～11

### シリーズ

町議会ってなんだろう？…………… 12

皆さん、知っていますか？(徳山地区・その1) …… 13

明日を拓く人たち  
(アプトいちしろキャンプ場管理運営組合) …… 14



# ～訪問看護ステーション新設～

## 平成30年4月開設予定

### 訪問看護とは

病気や障がいがあっても、住み慣れたご自宅で自由に生活したい。そうした思いを看護の側面から支援するサービスが訪問看護です。

**医師の指示のもと**、健康状態の管理とサポート、在宅療養をより快適にするためのアドバイス・緊急時の対応・看取りなど、さまざまな支援を行います。

**本人と家族の安心のため**、歯科医師や薬剤師、理学療法士、ケアマネジャー等、多職種とも連携し、状況に応じた各種サービスの提案をいたします。

### 訪問看護ステーションのサービス

- ① 定期的な病状及び障がいの観察（全身状態の確認）
- ② 清拭及び洗髪による清潔の保持に関すること（火傷やケガ等医療処置が必要な方）
- ③ 食事及び排泄等日常生活の援助（経管栄養・人工肛門）
- ④ 床擦れの予防や創<sup>きず</sup>の処置（洗浄や薬の塗布）
- ⑤ カテーテル等の交換及び管理（尿管等）
- ⑥ リハビリテーションに関すること
- ⑦ ターミナルケア関連（終末期や看取り）
- ⑧ 認知症患者の看護（薬の管理ができない方の服薬や注射）
- ⑨ 療養生活指導及び家族への看護指導（たんの吸引指導など）
- ⑩ そのほか主治医の指示に基づく医療処置に関すること。



訪問看護を行う看護師

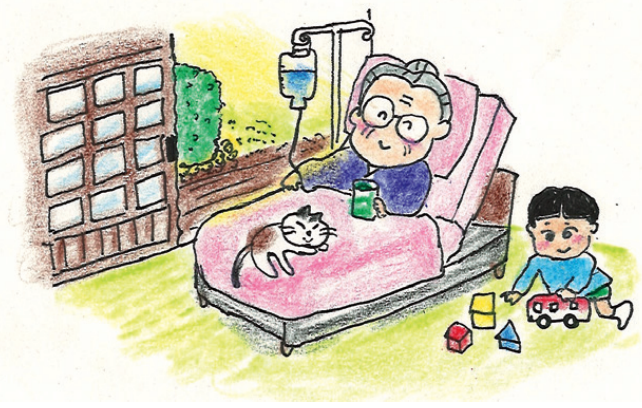
### 訪問看護の現状

看護を家族で担うには限界があるものの、今まで町には訪問看護を実施する事業所がありませんでした。

そこで島田市の訪問看護事業所2社に町内へ来てもらっていましたが、その内の1事業所が事業を

廃止しました。

町内には訪問看護を利用する方が、現在30人以上いるため、今後も利用者が安心してサービスを利用できるようにするため、**川根本町訪問看護ステーション**の開設を目指すことになりました。



# 在宅療養へ 安心を届ける

## 訪問看護の今後の展望

### ◆予算(案)の検討 看護師の募集

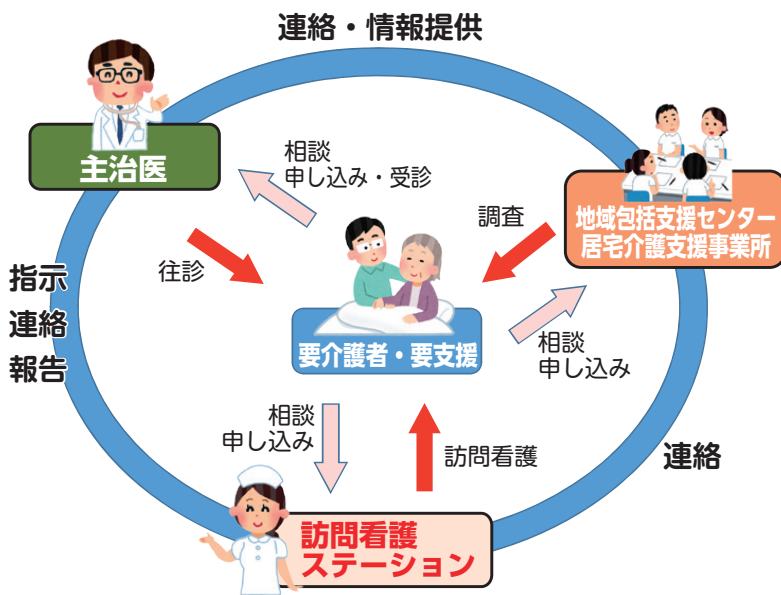
これから介護保険事業所の申請や、関係機関と調整をし、4月のオープンを目指します。

### ◆今後の展望

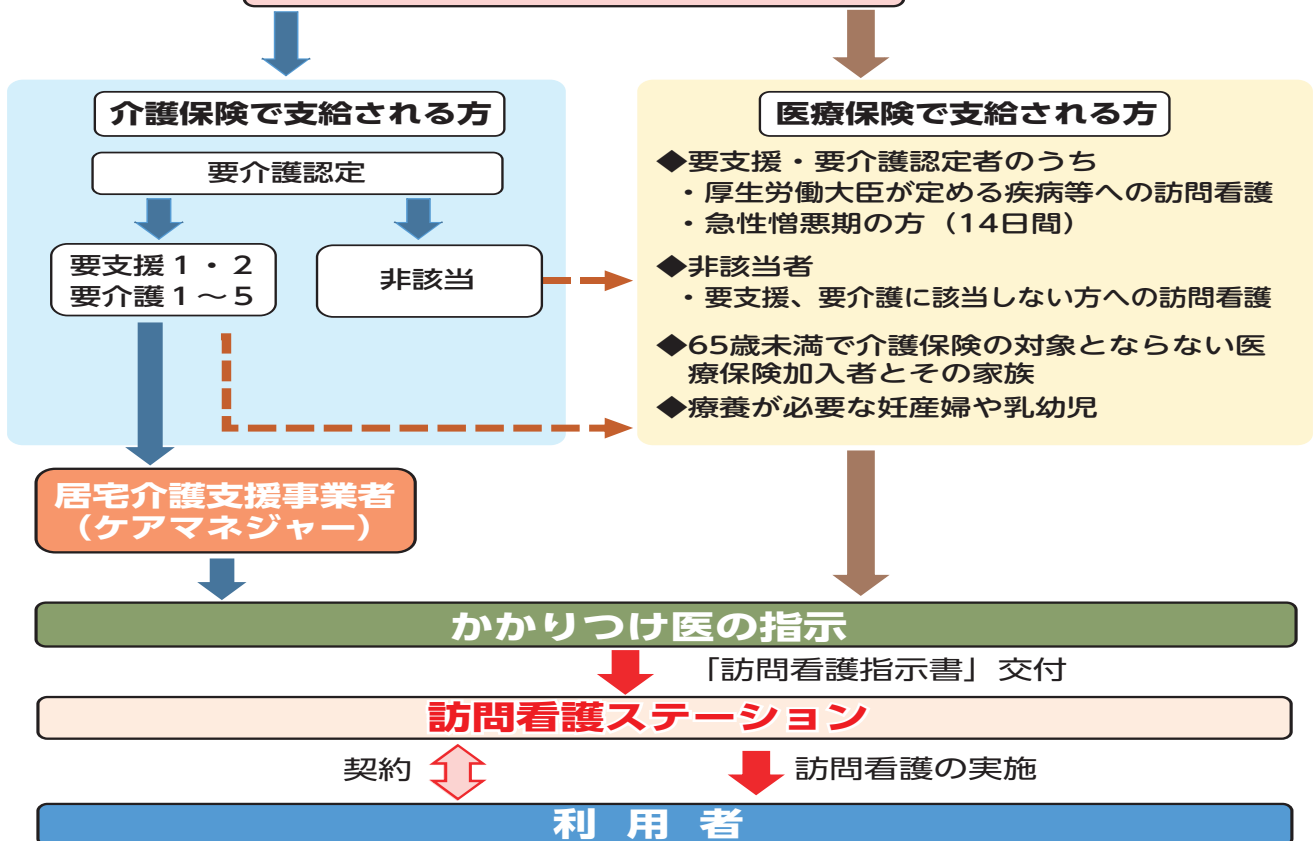
団塊の世代が75歳にな

る2025年には、医療や介護を必要とする方が増え、病院のベッドも不足し、家での療養を余儀なくされる方も増えると予想されます。町民の皆さんの療養生活を今後サポートしていきます。

## 訪問看護の仕組み



## 訪問看護の利用を検討





# 一般会計補正予算成立

12月定例会が開催されました。

定例会2日目には、農業委員会委員11名の任命、町営住宅の条例の一部改正、キャンプ場管理者の指定、平成29年度補正予算など全て全員賛成で可決。

最終日には5名が一般質問に立ち、町当局の考えをたきました。質問終了後、第1常任委員会に審査を付託した「川根本町訪問看護ステーション条例」の制定について、委員長からの報告後、全員賛成で可決しました。

一般会計補正は **2億2,215万円** の追加

**総額 69億4,641万2千円**

## 主な内容

① 人材育成事業調査業務費（インド交流視察）	450万円
② 町営バス路線再編に伴う停留所改修経費	180万円
③ 介護保険事業特別会計繰り出し金	90万円
④ 簡易水道事業特別会計繰り出し金	230万円
⑤ 森林病虫害等防除事業（ナラ枯れ対策伐採2か所）	240万円
⑥ 観光施設等修繕料（寸又峡露天風呂フェンス等）	373万円
⑦ 林道、町道の災害復旧事業費（4か所） （台風等による林道、町道の災害復旧）	1億8,900万円



林道藤川線の災害現場（台風21号の影響）



町道桑野山細尾線の災害現場（台風21号の影響）

## ◆町営住宅条例の一部改正

**改正趣旨**

現条例適用の場合、連帯保証人がいない状況もあり、入居者が万が一の時に、速やかに対応するため。

**改正内容**

「町内」に加え「町外」に住む人も連帯保証人になることができる。

## ◆若者定住促進住宅の設置及び管理に関する条例の一部改正

**改正趣旨**

入居しやすい環境づくりと「移住」・「定住促進」、「空き住宅」の解消。

**改正内容**

- 1) 入居者等の年齢条件緩和
  - ☆入居時年齢 「満38歳以下」⇒「満43歳以下」
  - ☆同居児童 「満13歳以下」⇒「満15歳以下」
  - ☆退去時年齢 「満43歳」⇒「満48歳」
- 2) 単身者も入居できる住宅1戸設定
- 3) 移住のための「お試し住宅」2戸を設定

## 『お試し移住体験事業』とは？

**現況**

「空き家バンク事業」5年目を迎えたが、移住希望者から、町内で「お試し」をした上で、検討したいという要望がある。

**事業実施の効果**

「お試し」をして、「地域・人・文化・歴史」等を知っていただき、前向きに移住を検討していただくことができる。

**現在の進捗状況**

12月に条例を改正。平成30年3月末までに生活環境（電化製品・食器類等）を整備する予定。



若者定住促進住宅

# 川根本町看護ステーション条例の制定」について

## 第一常任委員会審査報告

**問**

医療機関が休日時の対応は。

**答**

設置基準2.5人工を確保するため、現在の体制に加え看護師1名を雇用する予定。あとは職員の異動等により対応する。

**問**

訪問看護ステーションの職員の対応人数は。

確保するため、現在の体制に加え看護師1名を雇用する予定。あとは職員の異動等により対応する。

疾病・負傷等により、家庭において療養し主治医が訪問看護の必要を認められた人に対して、サービスを提供することを目的とするため、川根本町に「訪問看護ステーション」を設置するための条例です。審査は、平成29年12月7日に実施し、担当者から、訪問看護の仕組み、内容など関連事項について説明を受け、それに対し、質疑応答という形で進めました。主な内容を抜粋して報告します。

審査は、平成29年12月7日に実施し、担当者から、訪問看護の仕組み、内容など関連事項について説明を受け、それに対し、質疑応答という形で進めました。主な内容を抜粋して報告します。

**答**

現在のところ、土日及び夜間対応は想定していない。緊急時は、現在実施しているように、携帯電話を活用して24時間365日の対応を担保していきたい。

**問**

基本的には、医師の指示書に基づいて行うが、緊急対応加算もあり、対応は可能。土日及び夜間の対応は。

**答**

基本的には、医師の指示書に基づいて行うが、緊急対応加算もあり、対応は可能。土日及び夜間の対応は。

審査を行った後、討論はなく、採決の結果、全員賛成で原案のとおり可決しました。

第一常任委員会

委員長 蘭田 靖邦



# 一般質問

質問の概要を発言順に掲載します

- |       |                              |
|-------|------------------------------|
| 7ページ  | 中田 隆幸 議員<br>危機管理の体制と伝達方法は    |
| 8ページ  | 山本 信之 議員<br>川根本町の活性化について     |
| 9ページ  | 藺田 靖邦 議員<br>移住定住対策案について      |
| 10ページ | 野口 直次 議員<br>話し合い、みんなで考える教育を  |
| 11ページ | 澤西 省司 議員<br>独身者支援システム新設の必要性は |

5人の議員が町政を問う！  
12月定例会最終日に一般質問を行いました

## あの一般質問 どうなったただやあ～

### Q. 人と環境にやさしい観光地（寸又峡）づくりについて

（平成28年6月定例会 質問者：野口直次議員）

- A. 夢のつり橋直近の町有地駐車場に、身障者用スペース確保を関係者と協議し進めていきたい。公衆トイレの改良については、洗浄・暖房機能付きに、順次替えていくことで対応している。

**現状と効果** 寸又峡の上の町有地駐車場（乗用車約20台収容）については、近くに民間の有料駐車場もあるが、遊歩道に近いので、すぐに満杯になっていた。

町内公衆トイレは、管理している61基中37基が、年度末までに洋式、洗浄、暖房便座付に整備完了する。

**今後の取り組み** 近くの民間駐車場の利用促進、また、トップシーズンの混雑に配慮し、安全歩行スペース、小イベントスペースを確保、多人数対応のトイレ整備、身障者用駐車場、高齢者乗降スペースを設けるため、今年度は、設計を完了。次年度以降、県費補助を申請し整備を目指していきたい。



現在の駐車場のようす



# 問

## 危機管理の体制と伝達方法は

# 答

## あらゆる方法で町民に伝達する

### 質問

他国のミサイル等が日本の領土、領海の上空を通過するおそれのある場合に、

同報無線からJアラートが流れ、この警報が鳴って約4分程度で着弾あるいは通過する。やはり危機感を感じないといけないと思うのだが。

他国のミサイル等が日本の領土、領海の上空を通過するおそれのある場合に、同報無線からJアラートが流れ、この警報が鳴って約4分程度で着弾あるいは通過する。やはり危機感を感じないといけないと思うのだが。

### 総務課長

10月17日火曜日、

同報無線からJアラートが流れ、この警報が鳴って約4分程度で着弾あるいは通過する。やはり危機感を感じないといけないと思うのだが。

10月17日火曜日、

同報無線からJアラートが流れ、この警報が鳴って約4分程度で着弾あるいは通過する。やはり危機感を感じないといけないと思うのだが。

### 質問

10月17日火曜日、

同報無線からJアラートが流れ、この警報が鳴って約4分程度で着弾あるいは通過する。やはり危機感を感じないといけないと思うのだが。

10月17日火曜日、

同報無線からJアラートが流れ、この警報が鳴って約4分程度で着弾あるいは通過する。やはり危機感を感じないといけないと思うのだが。

### 総務課長

10月17日火曜日、

同報無線からJアラートが流れ、この警報が鳴って約4分程度で着弾あるいは通過する。やはり危機感を感じないといけないと思うのだが。

10月17日火曜日、

同報無線からJアラートが流れ、この警報が鳴って約4分程度で着弾あるいは通過する。やはり危機感を感じないといけないと思うのだが。

### 総務課長

10月17日火曜日、

同報無線からJアラートが流れ、この警報が鳴って約4分程度で着弾あるいは通過する。やはり危機感を感じないといけないと思うのだが。

10月17日火曜日、

同報無線からJアラートが流れ、この警報が鳴って約4分程度で着弾あるいは通過する。やはり危機感を感じないといけないと思うのだが。

### 質問

10月17日火曜日、

### 質問

牧之原市の学校トイレの洋式化は77%、本町の校舎内は100%だが、今後

は職員からは言えないことなので、今後考えて頂けるか。

ゼロになったというが、是非このような取り組みを町でお願いできないか。

は77%、本町の校舎内は100%だが、今後

は職員からは言えないことなので、今後考えて頂けるか。

は77%、本町の校舎内は100%だが、今後

は職員からは言えないことなので、今後考えて頂けるか。

### 町長

災害時の避難所

保育園の便座は、暖房ではないが、これを暖房便座にできないか。

災害時の避難所

保育園の便座は、暖房ではないが、これを暖房便座にできないか。

災害時の避難所

保育園の便座は、暖房ではないが、これを暖房便座にできないか。

災害時の避難所

保育園の便座は、暖房ではないが、これを暖房便座にできないか。

災害時の避難所

保育園の便座は、暖房ではないが、これを暖房便座にできないか。

災害時の避難所

保育園の便座は、暖房ではないが、これを暖房便座にできないか。

災害時の避難所

保育園の便座は、暖房ではないが、これを暖房便座にできないか。



中田隆幸 議員

保育園の便座は、暖房ではないが、これを暖房便座にできないか。

保育園の便座は、暖房ではないが、これを暖房便座にできないか。

保育園の便座は、暖房ではないが、これを暖房便座にできないか。

保育園の便座は、暖房ではないが、これを暖房便座にできないか。

保育園の便座は、暖房ではないが、これを暖房便座にできないか。

保育園の便座は、暖房ではないが、これを暖房便座にできないか。

保育園の便座は、暖房ではないが、これを暖房便座にできないか。

保育園の便座は、暖房ではないが、これを暖房便座にできないか。

保育園の便座は、暖房ではないが、これを暖房便座にできないか。

保育園の便座は、暖房ではないが、これを暖房便座にできないか。



オシリガ ツメタイヨ〜

保育園の便座は、暖房ではないが、これを暖房便座にできないか。

保育園の便座は、暖房ではないが、これを暖房便座にできないか。

保育園の便座は、暖房ではないが、これを暖房便座にできないか。

保育園の便座は、暖房ではないが、これを暖房便座にできないか。

保育園の便座は、暖房ではないが、これを暖房便座にできないか。

保育園の便座は、暖房ではないが、これを暖房便座にできないか。

保育園の便座は、暖房ではないが、これを暖房便座にできないか。

保育園の便座は、暖房ではないが、これを暖房便座にできないか。

保育園の便座は、暖房ではないが、これを暖房便座にできないか。

保育園の便座は、暖房ではないが、これを暖房便座にできないか。



### 農林課長

塩尻市の取り組み

塩尻市の取り組み

塩尻市の取り組み

塩尻市の取り組み

塩尻市の取り組み

塩尻市の取り組み

塩尻市の取り組み

塩尻市の取り組み

塩尻市の取り組み

塩尻市の取り組み

ICTを活用した鳥獣害被害対策を長野県の塩尻市がやっている。これにより、塩尻市は鳥獣害

ICTを活用した鳥獣害被害対策を長野県の塩尻市がやっている。これにより、塩尻市は鳥獣害

# 一般質問



山本信之 議員

## 問 川根本町の活性化について

## 答 実施に向けて検討している

### 質問

来年度、寮の確保の予定は。通学困難と認める生徒であれば、地元の中学校卒業生であっても入所は可能ではないかと考えている。

### 教育総務課長

崎平にある元中部電力の「よすが苑」という民間の施設を借り上げ、今後増加する生徒の受入に

### 質問

ふるさと納税の活用は。今後、留学生の

保護者や、将来の対応を予定している。

### 質問

地元の子供でも通学が困難な生徒に対して入所が可能かどうか。南麓寮、よすが苑については、

### 教育総務課長

今後、留学生の保護者や、将来社会人となった時の留学生に協力をお願いしたいと考えている。ふるさと納税の使い道についても検討していきたいと考えている。

### 質問

老人クラブ補助金については、会員数などを基準にして早急に検討して欲しい。

### 町長

老人クラブの会員減少に伴う再編が進む中、補助金のあり方についても変えていく必要があると考えており、検討している。

### 高齢者福祉課長

関係機関と協議をはじめた。他市町の状況も調べてな



るべく早く対応したいと考えている。

### 質問

新規会員加入募集は、どのような方法で行っているのか教えて頂きたい。

### 町長

個別会費や役員等もあり、役員の皆様もご苦労されていると伺っている。今後も町の老人クラブの皆様や社会福祉協議会、県老人クラブ連合等、関係機

### 質問

川根高校に対する支援について「公設民営塾の開設による学力向上支援」、「特別奨学金制度創設による学費

### 町長

支援」、「生徒の受け入れ環境の整備」、「寄宿舎の整備や下宿先の確保等による受け入れ施設の整備」、「サポートファミリー制度の創設」などを進めている。



「未来の学びフォーラム」のようす



# 問

## 移住定住対策案について

# 答

## 官民協同による移住相談体制を検討する

### 質問

地域コミュニティ活性化のためのリーダー育成について

### 町長

基礎的な組織としては自治会があるが、人口減少、高齢化で活動に苦勞している。人づくり、魅力づくり、活力づくりの観点から環境、人材を千

### 質問

地域おこし協力隊も含め事業の展開、趣旨に応じて町内外を問わず増員した

### 町長

当町の抱える課題は地域おこし以上

### 企画課長

以上

に定住対策があるが、各分野で今後活用できれば検討していく

### 質問

区長会で、現状の区再編の問題提起等はあるのか。

### 総務課長

行政改革、集中改革プランにおいて、当初から検討課題とされており、区長

会、また、勉強会として静岡県コミュニティ推進協議会と10月に開催したところであり、他地域での実践による講演等も重要である。

連絡会の席上でも数年話題になっており、区長視察研修も自治会防災を主眼にしている

が、地域自治会の再編をした地区、町の視察も今年度計画している



移住し古民家を改修したレストランあさる(桑野山)

力による移住相談体制を検討する。

### 質問

方策としてシングルペアレント

### 町長

(二人親家庭)に特化した支援について。

### 町長

非常に町づくりの中で大切である。実践し成功した

市町があるということ

はモデルになる。肝に命じて対応する。

### 企画課長

ゾーホージャパンにおいて継続的な会社の方針もあり、

シングルマザーの募集いく。

パンへの支援について今月から月一回

### 企画課長

ぐらいイベントをしていく。できるだけ

ゾーホーを周知したいということ

で社員の祭・ふるさと祭りにも

参加していただいている。また、十二月の補

正で認めていただいた調査事業や来年度予算

編成においても、お話し

しオフィスに係る費用

中学生を含む家族に重きを置く考えについて。

### 質問

移住定住の対象を若い世代や小

### 町長

本町の特色、高校卒業までの医療費無料、各種予防接

種の無料化等、継続的な支援も重要で官民協

力による移住相談体制

### 質問

方策としてシングル

### 町長

(二人親家庭)に特

### 町長

非常に町づくり

の中で大切である。

実践し成功した

市町があること

はモデルになる。

肝に命じて対応する。

ゾーホージャパン

において継続

的な会社の方針

もあり、シングル

マザーの募集

いく。



議員 田原 健二



世界に発信するゾーホージャパンCEOベンブ氏来町

# 一般質問



野口直次 議員

## 質問 話し合い、みんなで考える教育を

### 回答 規模ではなくどのような教育方法をとるか

#### 質問

川根高校を含め学校関係の関連

した質問です。今の児童生徒のままでもいいのか、統合を先送りする時間はないと考えるが教育方針を伺う。

#### 教員

まちの人材となる子どもたちの

本中の一年生男子2名、女子1名、1クラス3名は規模が小さすぎると思う。保護者の声を直接聞いていただきたい。

#### 質問

野口議員の考える適正規模とは。

#### 教員

声を聴くということである。声を一人一人

野口議員の考えは18名〜20名程度と私なりに考えるが。エビデンス（根拠、証拠、証明）をもつてこれが適正だと示して頂ければ考えたい。

#### 教員

野口議員の考えは18名〜20名程度と私なりに考えるが。

#### 教員

エビデンス（根拠、証拠、証明）をもつてこれが適正だと示して頂ければ考えたい。

#### 野口

私は子どもたちのいろいろな話し合いが大事だと思う。

考えをもつて、お互いに関わり合い、力を伸ばすことがあると思う。規模ではなくどのような教育方法をとるかが大事で、統合して単学級になったら、その一人の教員に責任がかかってくる。子どもたちの学力というのは教員の教育力によって支えられていることを十分理解していただきたい。



川根高校生の南麓寮・学校の今後のあり方は。

#### 質問

川根高校の定員が毎年続く中、仮に、41名単年度切っても高校運営上問題はないのかを伺う。

#### 教育総務課長

41名を下回ってしまうと教員が減少してしまう。それを踏まえて41名以上に

なるように川根留学生制度を設けてうまく対応しているところ。川根高校の魅力化を進め

#### 質問

大鉄を含め通学、通勤者の一部助成等について伺う。

#### 町長

町外の高校に通学する費用について

は課題として捉えている。関係機関と支援方法を検討している。



問

# 独身者支援システム新設の必要性は

答

## 専門家の力をかり行政が支援する

**質問** 平成29年度新小学一年生は町全体で38名だが、独身者に対する対策は。

**町長** 縁結び事業交付金でのイベント

の開催など対応をしているが、独身者支援システムの新設はまちづくりには必要な条件であると思っている。

**質問** 平成29年度11月30日現在川根本

町の赤ちゃんの出生数は10人、結婚は2組との状況の中、独身者支援相談員の配置は待ったなしの案件では。

**企画課長** 他の市町村でも問題となっており、昔ながらのお節介

り、昔ながらのお節介

や面倒見のよいおばさんの代わりとなり得るその道の専門家やNPO法人の取り組みを、行政が側面から支援する方向で考えている。



行政が側面から支援する方向で考えている。

**質問**

川根本町外出支援サービスの事業の利便性向上は可能か。

**町長** 入院中の家族の世話や見舞いでの利用は、道路運送法の規制があり残念だが難しく苦慮している。

**質問** 多くの高齢者がなんとかしてほしいとの声をあげているが。

**高齢者福祉課長** 道路運送法78条

の市町村運営有償運送の中の市町村福祉輸送で事業を行っており、対象は身体障害者、要介護、要支援の認定を受けている方、その他肢体不自由、内

部障害、知的障害、精神障害、その他の障害を有するものとあり、

質問の趣旨から実際の対応は難しいと考える。今後規制緩和や町外への移動については関係機関と協議していき

たい。

**質問** 夢のつり橋付近にWiFiのポイント整備の早期必要性は。

**町長** つり橋での待ち時間を減らすため

の資源活用を検討するため協議会を立ち上げている。

**質問** 町のPRや安全面からもWiFiのポイント整備を急ぐべきでは。

今後、情報政策課とも相談して、安全対策を最優先をしていく中で検討している。

**観光商工課長** 観光協会、商工会、中部地区DMO（観光地域づくりを行う法人）など多くの関係機関がICTの活用をして、予約制にて待ち時間を減らし、町中の滞在時間を増やせるよう検討中である。



澤西省司 議員



夢の吊橋の混雑のようす

# 町議会ってなんだろう？

～住みよいまちづくりのために～

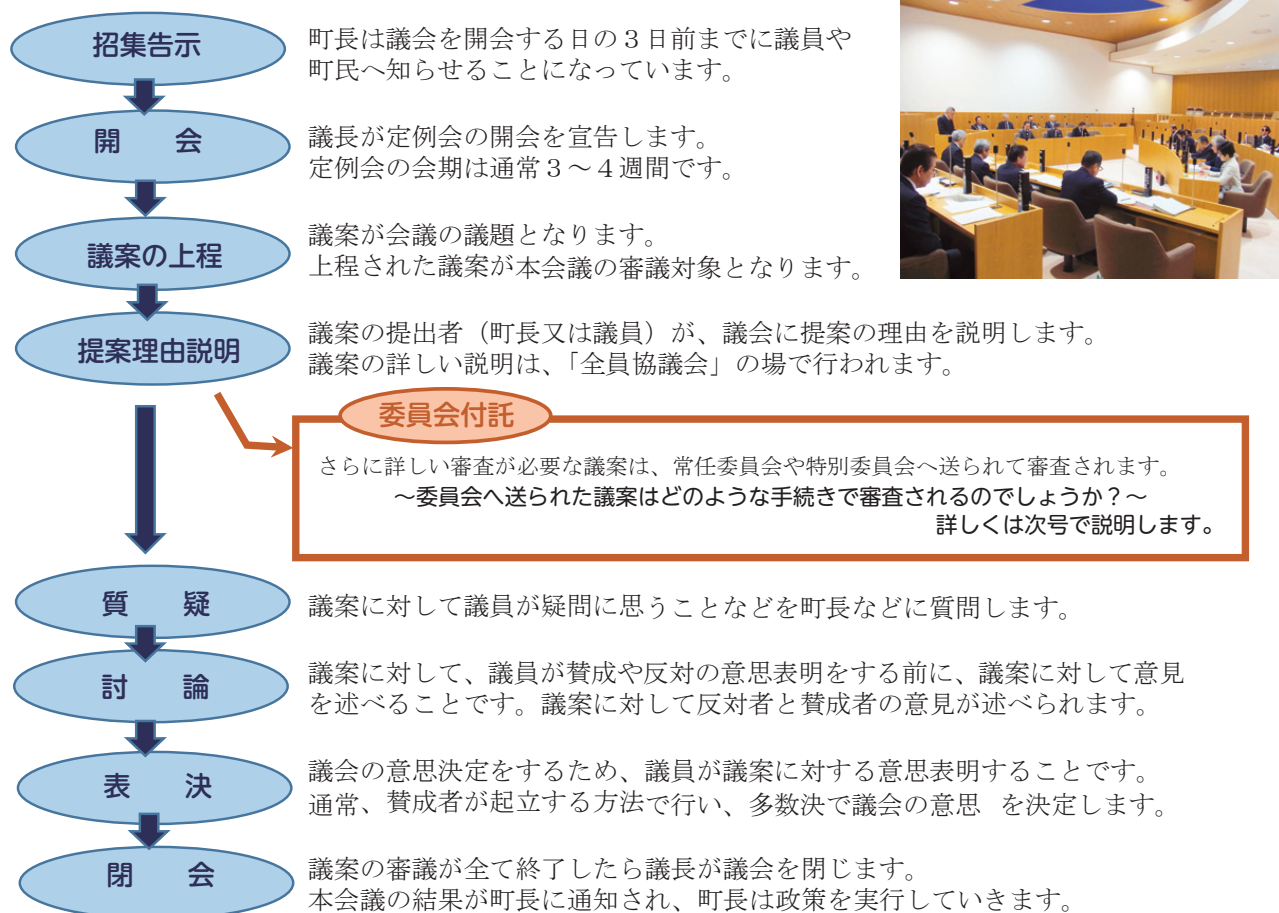


議会だより第47号では、議会でのどのような会議が行われているかを説明しましたが、今回は、定例会の本会議がどのような流れで進められているのか説明します。

## ○本会議の流れ

議会では、町長から提案された条例や予算、決算など様々な案件を議決しますが、この議会の議決の対象となる案件を「議案」と言います。

提出された議案が議決されるまで、定例会における一般的な流れは次のようになります。



次号では「委員会審査」の流れをご紹介します。

## 12月定例会最終日に中川根中学校3年生が議会の傍聴をしました。

一般質問の様子を中川根中学校3年生27名が傍聴しました。傍聴しての感想の一部を抜粋して紹介します。

- (H・Kさん) 町内だけでなく、県・国の動きも把握して、いかにして川根本町が動くかということが重要だと思いました。資料を配付して自分の意見がより伝わるように工夫していました。
- (M・Tさん) 1つの議題に対して、いくつもの質問が出され話を慎重に進めていくという意味を理解できました。一問一答方式や一つ一つ順を追って話をしているなど、学校との共通点も感じました。
- (O・Hさん) 議会に参加している全員が、町を良くしようと考えていることが伝わってきました。質問に答える人も、分かりやすく丁寧に答えていました。





# 皆さん、知っていますか？



## 《徳山地区・その1》 徳山の遺跡 浅間神社

“伝統文化を今に伝える”

現在、徳山地区には、約1,000人が住み、世帯数は約500です。徳山駅、保育園、幼稚園、小学校、高校、留学生の寮、警官駐在所、郵便局、農協 病院、老人福祉施設、町営住宅、各種の会社・商店、お寺、神社、地藏堂 等があり、自治会組織を核として活動し、「共生」を目指しています。

### \* 「徳山」から、遺跡は出たの？

「縄文時代遺跡」と思われる土器の破片や石器・石斧・石鏃（石の矢じり）等が出土。

- (1) 釜の口遺跡 … 宗徳橋の東側、桃沢の合流地点南側。昭和35年藤枝東高校郷土研究部発掘。
- (2) 下村Ⅰ遺跡 … 現在の高校教員住宅地付近。昭和46年に川根高校発掘。
- (3) 下村Ⅱ遺跡 … 万世橋前にある共同墓地付近。
- (4) 森の段遺跡 … 現在の森の段畑。約12,000年前と言われ川根筋で最古。

☆ 「縄文時代」… 今から約2,500年前から約12,000年前

### \* 「鹿ん舞」が行われる神社は、何神社でしょう？



「浅間神社」です。ここには、3つの神社が鎮座し、祀られている。

いずれの神社も平安時代に創建（1055年）とあるが、定かではない。

- (1) 「御嶽神社」…旧社号御嶽大権現。下村の氏神。
- (2) 「浅間神社」…旧社号浅間大明神。上村の氏神。
- (3) 「八幡神社」…旧社号八幡宮。正島の氏神。
- (4) 毎年、8月15日に奉納される「盆踊り（鹿ん舞・ヒーヤイ・狂言）」は、昭和63年に「国指定重要無形民俗文化財」となる。

### さくらの郷 徳山

- 1 したれ桜 (観音1日)
- 2 桃の沢の桜 (観音5日)
- 3 家石地蔵/子安観音 したれ桜 (観音9日)
- 4 ときどんの桜 (観音7日)
- 5 泉屋の桜 (観音9日)
- 6 鏡吉並木 (観音10日)
- 7 浅間神社 鹿ん舞 (8月15日)
- 8 徳山神社 神楽 (10月 兼 2月)

# 川根本町の明日を拓く人たち

今回は、創設14年目、長島ダム直下に位置する「アプトいちしろキャンプ場管理運営組合」の紹介です。お客様との会話を大切に、地域の魅力を発信し続ける組合員の方々の心意気が伝わってきます。

## 『声かけで川根本町住民全員がPRマンに』

アプトいちしろキャンプ場管理運営組合

アプトいちしろキャンプ場は、南アルプスアプトラインのアプト区間の真正面にあります。キャンプ場では、できるだけお客様に楽しんで過ごしていただけるよう、地域の名所や、鉄道とバスを利用したプライベートツアーの紹介、そしてお客様との会話に力を入れています。お迎えするときの挨拶はもちろん、夜帰るときは「なにか足りないものは…」と声をかけ、朝は「星が綺麗でしたね」などと声かけして歩く。自然とお客様との会話が弾み、連れてきたお子様が、ずっと管理棟で遊んでいることもあります。

SNSの影響で、良いことも悪いことも一瞬で広がる時代です。「川根本町へ行って見て、良かった」と言われるように、遠くから来てくれた観光客にも声かけしてみましょう。お客様はきっと「いいところに来た」と感じてくれると思います。そして、そのことが一瞬に広がり、「旅館が足りなくなったらどうしよう。自宅で民泊でもやるか」と考える妄想おやじでした。明るく元気な川根本町を住民全員でPRしていきましょう。



「ミステリートンネル」組合員のおじいさん方のイタズラがお客様を楽しませています。



「南アルプスアプトライン」のアプト区間正面のキャンプ場

### ◆ 3月定例会の予定 ◆

3月2日	金	9:00~	本会議 (定例会・初日)
		本会議終了後	全員協議会
3月15日	木	9:00~	本会議 (定例会・2日目)
		本会議終了後	議会議事委員会・全員協議会
3月23日	金	9:00~	本会議 (定例会・最終日)

○本会議場は役場本庁3階です。  
○日時は変更することもありますので、詳しくは議会議務局(56-2229)までお問い合わせください。

議会はどなたでも傍聴できます。  
ぜひ傍聴にお出かけください。

今年例年以上に寒い冬となっています。昨年10月より新議会がスタート。広報委員も新しいメンバーとなり、初発刊に向け知恵を出し合って編集作業に取り組んでできました。前広報委員の皆様は、努力により紙面も刷新大変読みやすくなってきています。県下12町の合同広報研修会では、当町の議会だよりは注目される広報になっていました。



委員長 野口直次  
副委員長 坂本政司  
委員 杉山広充  
澤西省司  
中原緑

#### 《議会広報委員会》

(野口直次)

### 編集後記

るように心掛け努力します。宜しくお願ひ致します。