

川 根 本 町 統 計 要 覧

令和元年版

川 根 本 町

は し が き

令和元年版川根本町統計要覧をここに刊行します。

著しく移り変わる社会環境の中においてまちづくりを進めていくためには、様々なデータにより現状を的確に把握する必要があり、統計情報に対する需要は年々高まっております。

この統計要覧は、これらの情勢に対応するため、本町の人口、産業、経済など各分野にわたる基本的な資料を総合的に収録し、町勢の現状ならびにその推移を明らかにしようとするものです。

ご利用にあたりましては、不備な点もあるかと思いますが、今後とも皆様方のご協力をいただき、内容の充実に努めてまいりたいと考えております。

終わりに、貴重な資料をご提供下さいました関係各位に厚くお礼申し上げますとともに、この統計要覧を有効に活用いただきますようお願いいたします。

令和3年1月

川根本町長 鈴木敏夫

本書のご利用にあたって

1. 本書は、川根本町の町勢に関する統計資料を収録したものです。
2. 本書は、平成 27 年（度）～令和元（平成 31）年（度）の資料を主とし、過年度のものについても比較対照のため掲載しました。
3. 資料は、各官公庁、団体からの提供及び庁内各課の報告によるもので、特別表示、注釈のない限り川根本町を区域とした数値です。
4. 資料の出所については、各表下部に表示しました。
5. 単位は、一見してわかるものについては省略しました。なお、単位未満は四捨五入または切り捨てによるものがあるため、合計数字としては必ずしも一致しないものがあります。
6. 各統計表中の符号の用法は次のとおりです。

「－」・・・皆無または該当数値のないもの

「…」・・・数値が不明のもの

「0」・・・単位に満たないもの

「△」・・・マイナスのもの

「X」・・・該当数値はあるが発表を差し控えたもの

7. 統計資料について、さらに詳細な数値が必要な場合、あるいは疑義のある場合は、川根本町情報政策課（TEL 0 5 4 7 - 5 6 - 2 2 3 2）にお問い合わせください。

目 次

1 土地・気象

- (1) 町域の変遷…………… 1
- (2) 位置・面積…………… 1
- (3) 土地の地目別面積…………… 1
- (4) 気 象…………… 2

2 人 口

- (1) 住民基本台帳人口の推移 …… 3
- (2) 人口動態 …… 3
- (3) 地区別世帯数・人口 …… 4
- (4) 年齢(5歳階級)別人口…………… 5
- (5) 国勢調査人口の推移 …… 6
- (6) 国勢調査年齢(5歳階級)別人口…………… 7
- (7) 昼間・夜間人口の推移…………… 8
- (8) 通勤・通学別流出・流入人口
 - ア 流出人口 …… 8
 - イ 流入人口 …… 8
- (9) 労働力状態別就業人口(15歳以上)の推移 …… 9
- (10) 産業別就業人口の推移…………… 9
- (11) 産業別年齢(5歳階級)別就業人口…………… 10
- (12) 住居の種類・住宅所有の関係別普通世帯数 …… 10

3 農林業

- (1) 専兼別農家数の推移 …… 11
- (2) 経営耕地・作付(栽培)面積…………… 11
- (3) 農業粗生産額の推移 …… 12
- (4) 茶栽培面積・収穫の推移 …… 12
- (5) 経営耕地面積規模別農家数…………… 13
- (6) 保有山林規模林野数の推移…………… 13

4 事業所

- (1) 産業別事業所数・従業者数の推移…………… 14

5 商 業

- (1) 商業の推移…………… 15

6 工 業

- (1) 工業の推移…………… 16

7 観 光

- (1) 町内宿泊施設の現況…………… 17
- (2) 年度別町内観光施設等利用者・宿泊客の推移…………… 17

8 教育・文化

- (1) 学校教育
 - ア 小学校学級数・児童数及び教員数等の推移…………… 18
 - イ 中学校学級数・生徒数及び教員数等の推移…………… 18
 - ウ 小・中学校学年別児童・生徒数…………… 19
 - エ 中学校卒業後の進路状況…………… 19
- (2) 社会教育
 - ア 施設利用状況
 - ① 町文化会館利用状況…………… 20
 - ② 海洋センター利用状況…………… 21
 - ③ 山村開発センター利用状況…………… 21
 - イ 文化財指定一覧表 …… 22

9 運輸・通信

- (1) 自動車保有台数の推移…………… 23

10 水道・保健衛生

- (1) 簡易水道普及の推移…………… 24
- (2) ゴミ・し尿処理の状況…………… 24
- (3) 犬の登録状況…………… 24
- (4) 国民健康保険の加入と給付の状況
 - ア 加入状況…………… 25
 - イ 給付状況…………… 25
- (5) 後期高齢者医療の給付状況…………… 25
- (6) 乳幼児健診の状況…………… 26
- (7) 各種がん検診及び特定健康健診査の状況…………… 26
- (8) 予防接種の実施状況…………… 26

| | | |
|-----|------------------|----|
| 11 | 社会福祉 | |
| (1) | 国民年金適用状況 | 27 |
| (2) | 国民年金受給者数 | |
| ア | 拠出年金 | 27 |
| イ | 福祉年金 | 27 |
| (3) | 保育園児の推移 | 28 |
| (4) | 社会福祉施設の利用状況 | 28 |
| (5) | 介護保険の推移 | 28 |
| 12 | 交通・消防 | |
| (1) | 交通事故別発生件数 | 29 |
| (2) | 火災発生件数 | 29 |
| (3) | 救急車出動状況 | 29 |
| (4) | 消防団の状況と防災機材 | 30 |
| 13 | 道路 | |
| (1) | 町道の状況 | 31 |
| (2) | 町道幅員別舗装状況 | 31 |
| (3) | 農道の状況 | 31 |
| (4) | 林道の状況 | 31 |
| (5) | 国道・県道の状況 | 31 |
| 14 | 行政・財政 | |
| (1) | 選挙人名簿登録者数 | 32 |
| (2) | 選挙執行状況 | 32 |
| (3) | 普通会計歳入決算額の状況 | 33 |
| (4) | 普通会計歳出性質別決算額の状況 | 34 |
| (5) | 普通会計歳出目的別決算額の状況 | 35 |
| (6) | 特別会計歳入歳出別決算額の状況 | 36 |
| | ・ 川根本町行政組織図 | 37 |
| | ・ 町内官公庁・施設・団体等一覧 | 38 |
| | ・ イラストでみる統計 | 39 |

1 土地・気象

(1) 町域の変遷

| 年月日 | 事項 |
|------------|---------------------------|
| 昭和31年9月30日 | 志太郡徳山村を榛原郡中川根村に編入 |
| | 榛原郡上川根村と志太郡東川根村が合併し本川根町誕生 |
| 昭和32年3月31日 | 本川根町文沢地区を中川根村に編入 |
| 昭和37年4月1日 | 榛原郡中川根村を中川根町とする |
| 平成17年9月20日 | 榛原郡中川根町及び本川根町が合併し川根本町誕生 |

(2) 位置・面積

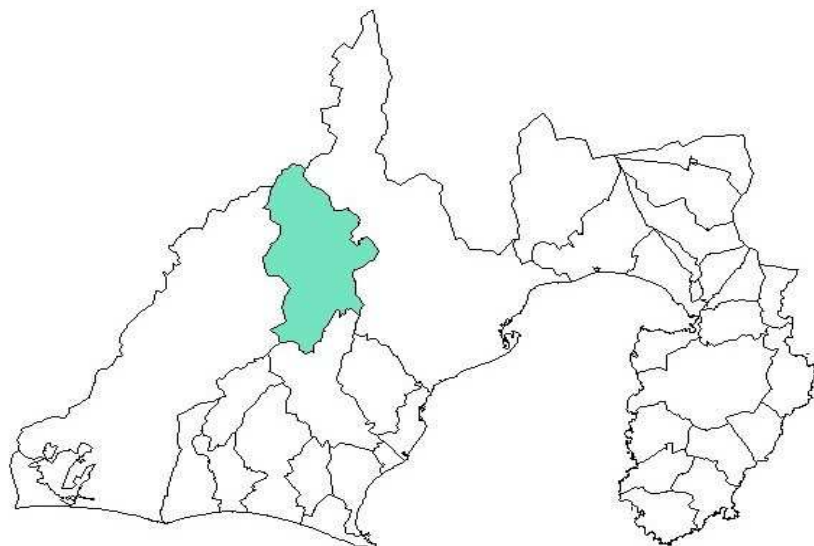
| 東西 | 南北 | 面積 | 庁舎の位置 | | |
|-------|-------|-------------------------|---------------|--------------|----------|
| | | | 東経 | 北緯 | 標高 |
| 約23km | 約40Km | 496.88 k m ² | (本庁) | | |
| | | | 138° 04' 54'' | 35° 02' 49'' | 229.6m |
| | | | (総合支所) | | |
| | | | 138° 08' 27'' | 35° 06' 24'' | 318.118m |

(3) 土地の地目別面積

単位：m²

| 区分 | 総面積 | 田 | 畑 | 宅地 | 山林 | 原野 | 雑種他 | その他 |
|------------|-------------|---------|-----------|-----------|-------------|---------|-----------|-------------|
| 平成27年 | 496,720,000 | 127,792 | 7,325,040 | 1,947,951 | 357,997,961 | 365,701 | 2,532,806 | 126,422,749 |
| 平成28年 | 496,880,000 | 127,792 | 7,303,899 | 1,945,033 | 357,597,117 | 356,780 | 2,539,693 | 127,009,686 |
| 平成29年 | 496,880,000 | 127,792 | 7,291,231 | 1,943,734 | 357,242,144 | 355,595 | 2,542,483 | 127,377,021 |
| 平成30年 | 496,880,000 | 127,792 | 7,272,098 | 1,945,138 | 357,187,947 | 359,790 | 2,546,069 | 127,441,176 |
| 令和元(平成31)年 | 496,880,000 | 127,792 | 7,275,316 | 1,948,101 | 357,194,715 | 359,591 | 2,555,618 | 127,418,867 |

資料：固定資産概要調書



(4) 気象

| | 気温(°C) | | | 降水量 (mm) | | 日照時間(h) |
|------------|--------|------|------|----------|-------|---------|
| | 日平均 | 最高 | 最低 | 年間 | 日最大 | 年間 |
| 平成27年 | 14.3 | 37.2 | -7.1 | 3672.5 | 198.0 | 1741.6 |
| 平成28年 | 14.7 | 38.6 | -7.6 | 3168.5 | 118.5 | 1752.8 |
| 平成29年 | 13.6 | 37.6 | -8.4 | 2590.0 | 222.5 | 1859.5 |
| 平成30年 | 14.5 | 36.9 | -8.7 | 3576.0 | 243.0 | 1868.0 |
| 令和元(平成31)年 | 14.7 | 32.3 | -3.0 | 2897.0 | 294.0 | 1741.1 |

| | | 平均気温 (°C) | | | 降水量 (mm) | | 日照時間(h) |
|------|-----|-----------|------|------|----------|-------|---------|
| | | 日平均 | 日最高 | 日最低 | 合計 | 日最大 | |
| 令和元年 | 1月 | 3.6 | 11.5 | -3.0 | 16.5 | 8.0 | 164.7 |
| | 2月 | 6.2 | 13.2 | 0.1 | 113.5 | 33.5 | 126.4 |
| | 3月 | 8.1 | 15.3 | 1.9 | 98.5 | 26.5 | 169.6 |
| | 4月 | 12.0 | 19.1 | 5.8 | 190.0 | 53.0 | 190.0 |
| | 5月 | 17.3 | 24.9 | 11.3 | 234.5 | 163.0 | 195.2 |
| | 6月 | 20.4 | 25.9 | 16.0 | 338.0 | 50.0 | 123.5 |
| | 7月 | 23.1 | 28.0 | 20.1 | 487.0 | 79.0 | 63.8 |
| | 8月 | 26.1 | 32.3 | 22.0 | 413.0 | 113.5 | 175.4 |
| | 9月 | 23.3 | 29.7 | 19.1 | 122.5 | 32.5 | 150.1 |
| | 10月 | 18.0 | 23.2 | 14.7 | 590.5 | 294.0 | 95.4 |
| | 11月 | 11.1 | 18.6 | 6.1 | 147.5 | 52.5 | 160.7 |
| | 12月 | 6.8 | 13.8 | 1.8 | 145.5 | 64.5 | 126.3 |

資料：静岡地方気象台

2 人口

(1) 住民基本台帳人口の推移 (過去10年分)

単位：人

| | 人口 | | | 世帯数 | 1世帯 当たりの 人員 | 外国人 登録 人口 |
|-------|-------|-------|-------|-------|-------------------|-----------------|
| | 総数 | 男 | 女 | | | |
| 平成22年 | 8,501 | 4,176 | 4,325 | 3,029 | 2.81 | 75 |
| 平成23年 | 8,334 | 4,092 | 4,242 | 3,009 | 2.77 | 71 |
| 平成24年 | 8,112 | 3,987 | 4,125 | 2,979 | 2.72 | 68 |
| 平成25年 | 7,967 | 3,893 | 4,074 | 2,991 | 2.66 | 64 |
| 平成26年 | 7,797 | 3,804 | 3,993 | 2,964 | 2.63 | 74 |
| 平成27年 | 7,643 | 3,718 | 3,925 | 2,957 | 2.58 | 102 |
| 平成28年 | 7,394 | 3,591 | 3,803 | 2,926 | 2.53 | 93 |
| 平成29年 | 7,185 | 3,492 | 3,693 | 2,901 | 2.48 | 83 |
| 平成30年 | 7,002 | 3,411 | 3,591 | 2,895 | 2.42 | 85 |
| 平成31年 | 6,789 | 3,303 | 3,486 | 2,875 | 2.36 | 82 |

住民基本台帳 (各年 3月31日現在)

(2) 人口動態

単位：人

| | 自然動態 | | | 社会動態 | | | 人口 増減 |
|--------|------|-----|-------|------|-----|------|----------|
| | 出生 | 死亡 | 自然増 | 転入 | 転出 | 社会減 | |
| 平成27年度 | 17 | 162 | △ 145 | 175 | 263 | △ 88 | △ 233 |
| 平成28年度 | 17 | 134 | △ 117 | 170 | 262 | △ 92 | △ 209 |
| 平成29年度 | 15 | 139 | △ 124 | 177 | 236 | △ 59 | △ 183 |
| 平成30年度 | 17 | 157 | △ 140 | 154 | 227 | △ 73 | △ 213 |
| 令和元年度 | 20 | 159 | △ 139 | 206 | 250 | △ 44 | △ 183 |

資料：住民基本台帳

(3) 地区別世帯数・人口

単位：人

| | 平成27年 | | 平成28年 | | 平成29年 | | 平成30年 | | 平成31年 | |
|------|-------|-------|-------|-------|-------|-------|-------|-------|-------|-------|
| | 世帯数 | 人口 | 世帯数 | 人口 | 世帯数 | 人口 | 世帯数 | 人口 | 世帯数 | 人口 |
| 藤川 | 207 | 586 | 203 | 564 | 200 | 548 | 200 | 534 | 196 | 512 |
| 水川 | 91 | 240 | 90 | 233 | 88 | 225 | 86 | 214 | 84 | 201 |
| 尾呂久保 | 10 | 31 | 10 | 30 | 10 | 32 | 10 | 32 | 9 | 32 |
| 上長尾 | 136 | 418 | 133 | 398 | 129 | 385 | 129 | 380 | 126 | 373 |
| 松尾 | - | - | - | - | - | - | - | - | - | - |
| 長野 | - | - | - | - | - | - | - | - | - | - |
| 高郷 | 166 | 424 | 164 | 421 | 163 | 410 | 165 | 399 | 160 | 387 |
| 八中 | 18 | 66 | 20 | 58 | 19 | 55 | 19 | 51 | 20 | 52 |
| 梅高 | 126 | 325 | 121 | 309 | 115 | 291 | 115 | 285 | 116 | 275 |
| 沼ノ平 | 1 | 2 | 1 | 2 | 1 | 2 | 1 | 2 | 1 | 2 |
| 下長尾 | 98 | 293 | 101 | 294 | 104 | 289 | 98 | 275 | 96 | 265 |
| 瀬平 | 54 | 167 | 53 | 161 | 52 | 159 | 54 | 157 | 54 | 151 |
| 久保尾 | 69 | 204 | 69 | 199 | 69 | 195 | 68 | 193 | 68 | 181 |
| 久野脇 | 98 | 311 | 97 | 297 | 96 | 289 | 96 | 281 | 95 | 270 |
| 地名 | 183 | 528 | 179 | 501 | 176 | 487 | 170 | 484 | 175 | 495 |
| 下泉 | 110 | 272 | 107 | 257 | 104 | 248 | 101 | 234 | 107 | 236 |
| 壺町河内 | 17 | 46 | 17 | 42 | 16 | 42 | 14 | 35 | 15 | 33 |
| 田野口 | 78 | 202 | 83 | 202 | 83 | 202 | 82 | 196 | 76 | 185 |
| 徳山 | 490 | 1,118 | 485 | 1,093 | 490 | 1,069 | 498 | 1,042 | 494 | 1,012 |
| 接岨 | 24 | 72 | 25 | 67 | 25 | 64 | 26 | 66 | 26 | 65 |
| 大間 | 30 | 58 | 27 | 53 | 29 | 54 | 26 | 49 | 25 | 43 |
| 奥泉 | 96 | 208 | 91 | 202 | 90 | 199 | 85 | 194 | 85 | 188 |
| 大谷 | 16 | 36 | 16 | 37 | 16 | 37 | 16 | 37 | 17 | 39 |
| 沢間 | 37 | 82 | 36 | 79 | 35 | 73 | 35 | 72 | 34 | 73 |
| 桑野山 | 46 | 115 | 49 | 112 | 46 | 106 | 44 | 102 | 40 | 91 |
| 平栗 | 10 | 29 | 10 | 30 | 10 | 30 | 10 | 30 | 10 | 30 |
| 寺馬 | 76 | 157 | 76 | 153 | 78 | 150 | 77 | 148 | 76 | 140 |
| 千頭西 | 56 | 149 | 52 | 142 | 56 | 143 | 55 | 138 | 55 | 137 |
| 千頭東 | 117 | 300 | 117 | 288 | 115 | 276 | 112 | 263 | 114 | 257 |
| 小長井 | 186 | 456 | 187 | 449 | 183 | 430 | 188 | 424 | 181 | 398 |
| 上岸 | 36 | 97 | 38 | 95 | 39 | 96 | 41 | 91 | 41 | 87 |
| 前山 | 14 | 36 | 14 | 36 | 14 | 36 | 14 | 37 | 13 | 35 |
| 田代 | 81 | 176 | 79 | 167 | 77 | 158 | 86 | 161 | 84 | 152 |
| 柳三 | 12 | 36 | 12 | 35 | 11 | 33 | 11 | 33 | 11 | 31 |
| 崎平 | 80 | 189 | 77 | 182 | 77 | 178 | 75 | 172 | 83 | 178 |
| 青部 | 58 | 145 | 57 | 141 | 55 | 135 | 58 | 133 | 58 | 127 |
| 坂京 | 21 | 51 | 21 | 48 | 21 | 42 | 21 | 41 | 21 | 41 |
| 洗富小幡 | 9 | 18 | 9 | 17 | 9 | 17 | 9 | 17 | 9 | 15 |
| 計 | 2,957 | 7,643 | 2,926 | 7,394 | 2,901 | 7,185 | 2,895 | 7,002 | 2,875 | 6,789 |

住民基本台帳（各年 3月31日現在）

(4) 年齢(5歳階級)別人口

単位：人

| | 平成27年 | | | 平成28年 | | | 平成29年 | | | 平成30年 | | | 平成31年 | | |
|---------|-------|-------|-------|-------|-------|-------|-------|-------|-------|-------|-------|-------|-------|-------|-------|
| | 総数 | 男 | 女 | 総数 | 男 | 女 | 総数 | 男 | 女 | 総数 | 男 | 女 | 総数 | 男 | 女 |
| 総数 | 7,643 | 3,718 | 3,925 | 7,394 | 3,591 | 3,803 | 7,185 | 3,492 | 3,693 | 7,002 | 3,411 | 3,591 | 6,789 | 3,303 | 3,486 |
| 0～4 | 177 | 84 | 93 | 146 | 65 | 81 | 123 | 53 | 70 | 112 | 46 | 66 | 103 | 54 | 49 |
| 5～9 | 166 | 83 | 83 | 163 | 80 | 83 | 170 | 87 | 83 | 163 | 84 | 79 | 154 | 76 | 78 |
| 10～14 | 205 | 114 | 91 | 184 | 98 | 86 | 162 | 87 | 75 | 167 | 92 | 75 | 162 | 84 | 78 |
| 0～14小計 | 548 | 281 | 267 | 493 | 243 | 250 | 455 | 227 | 228 | 442 | 222 | 220 | 419 | 214 | 205 |
| 15～19 | 280 | 143 | 137 | 267 | 145 | 122 | 275 | 153 | 122 | 248 | 144 | 104 | 232 | 132 | 100 |
| 20～24 | 273 | 152 | 121 | 260 | 141 | 119 | 239 | 128 | 111 | 238 | 117 | 121 | 214 | 109 | 105 |
| 25～29 | 270 | 141 | 129 | 247 | 129 | 118 | 229 | 124 | 105 | 206 | 126 | 80 | 212 | 121 | 91 |
| 30～34 | 248 | 124 | 124 | 245 | 124 | 121 | 236 | 123 | 113 | 240 | 120 | 120 | 228 | 116 | 112 |
| 35～39 | 279 | 157 | 122 | 272 | 155 | 117 | 251 | 141 | 110 | 236 | 127 | 109 | 221 | 107 | 114 |
| 40～44 | 306 | 160 | 146 | 277 | 153 | 124 | 274 | 148 | 126 | 279 | 158 | 121 | 263 | 160 | 103 |
| 45～49 | 367 | 198 | 169 | 361 | 191 | 170 | 336 | 179 | 157 | 314 | 163 | 151 | 282 | 148 | 134 |
| 50～54 | 464 | 233 | 231 | 439 | 223 | 216 | 428 | 222 | 206 | 397 | 210 | 187 | 400 | 216 | 184 |
| 55～59 | 565 | 309 | 256 | 552 | 291 | 261 | 496 | 258 | 238 | 501 | 260 | 241 | 489 | 250 | 239 |
| 60～64 | 606 | 331 | 275 | 553 | 310 | 243 | 554 | 301 | 253 | 549 | 289 | 260 | 542 | 296 | 246 |
| 15～64小計 | 3,658 | 1,948 | 1,710 | 3,473 | 1,862 | 1,611 | 3,318 | 1,777 | 1,541 | 3,208 | 1,714 | 1,494 | 3,083 | 1,655 | 1,428 |
| 65～69 | 638 | 344 | 294 | 717 | 386 | 331 | 744 | 406 | 338 | 686 | 387 | 299 | 629 | 340 | 289 |
| 70～74 | 600 | 268 | 332 | 539 | 243 | 296 | 515 | 228 | 287 | 544 | 253 | 291 | 575 | 291 | 284 |
| 75～79 | 672 | 296 | 376 | 644 | 279 | 365 | 596 | 265 | 331 | 573 | 246 | 327 | 568 | 234 | 334 |
| 80～84 | 714 | 300 | 414 | 702 | 298 | 404 | 700 | 301 | 399 | 672 | 277 | 395 | 628 | 259 | 369 |
| 85～89 | 510 | 192 | 318 | 499 | 188 | 311 | 507 | 191 | 316 | 515 | 202 | 313 | 510 | 202 | 308 |
| 90～94 | 233 | 76 | 157 | 250 | 79 | 171 | 270 | 81 | 189 | 280 | 92 | 188 | 285 | 85 | 200 |
| 95～ | 70 | 13 | 57 | 77 | 13 | 64 | 80 | 16 | 64 | 82 | 18 | 64 | 92 | 23 | 69 |
| 65以上小計 | 3,437 | 1,489 | 1,948 | 3,428 | 1,486 | 1,942 | 3,412 | 1,488 | 1,924 | 3,352 | 1,475 | 1,877 | 3,287 | 1,434 | 1,853 |

住民基本台帳（各年3月31日現在）

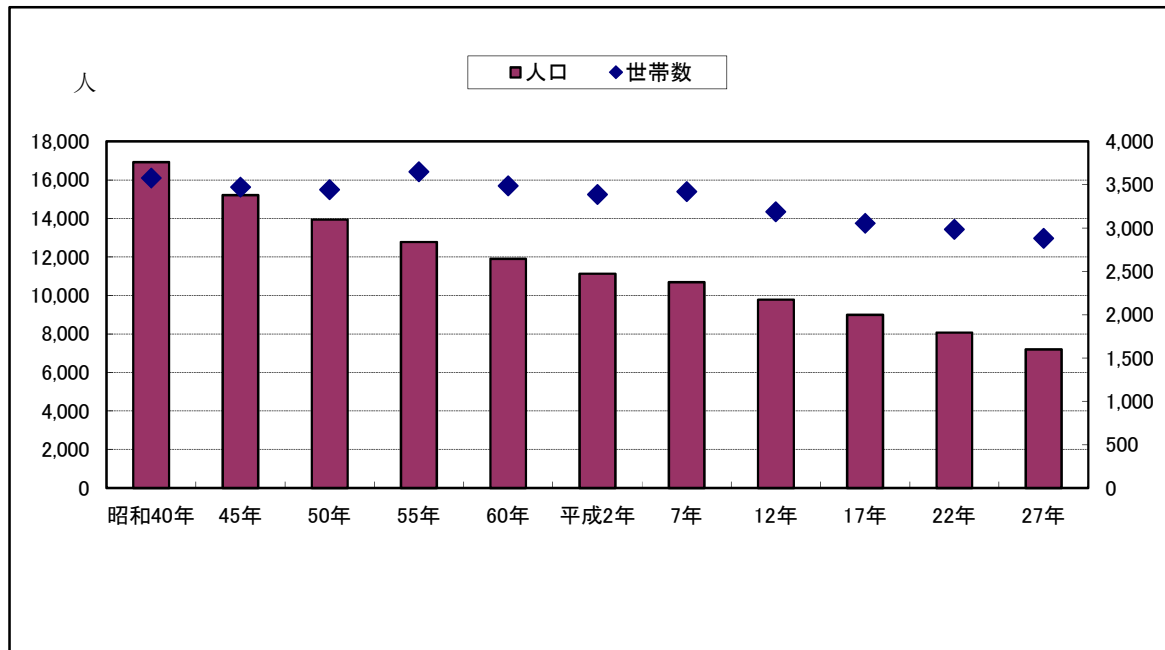
(5) 国勢調査人口の推移

単位：人

| | | 人 口 | | | 世帯数 | 平均 世帯員数 |
|-------|-------|-------|-------|-------|-------|------------|
| | | 総 数 | 男 | 女 | | |
| 昭和40年 | 旧中川根町 | 9,871 | 4,897 | 4,974 | 2,039 | 4.84 |
| | 旧本川根町 | 7,048 | 3,575 | 3,473 | 1,538 | 4.58 |
| 昭和45年 | 旧中川根町 | 9,126 | 4,482 | 4,644 | 2,025 | 4.51 |
| | 旧本川根町 | 6,079 | 3,025 | 3,054 | 1,450 | 4.19 |
| 昭和50年 | 旧中川根町 | 8,576 | 4,162 | 4,414 | 2,036 | 4.21 |
| | 旧本川根町 | 5,363 | 2,708 | 2,655 | 1,407 | 3.81 |
| 昭和55年 | 旧中川根町 | 7,930 | 3,842 | 4,088 | 2,015 | 3.94 |
| | 旧本川根町 | 4,846 | 2,444 | 2,402 | 1,633 | 2.97 |
| 昭和60年 | 旧中川根町 | 7,622 | 3,692 | 3,930 | 2,005 | 3.80 |
| | 旧本川根町 | 4,280 | 2,145 | 2,135 | 1,483 | 2.89 |
| 平成 2年 | 旧中川根町 | 7,141 | 3,458 | 3,683 | 1,956 | 3.65 |
| | 旧本川根町 | 3,985 | 2,016 | 1,969 | 1,432 | 2.78 |
| 平成 7年 | 旧中川根町 | 6,857 | 3,367 | 3,490 | 1,974 | 3.47 |
| | 旧本川根町 | 3,830 | 1,984 | 1,846 | 1,447 | 2.65 |
| 平成12年 | 旧中川根町 | 6,431 | 3,167 | 3,264 | 1,947 | 3.30 |
| | 旧本川根町 | 3,354 | 1,671 | 1,683 | 1,241 | 2.70 |
| 平成17年 | 川根本町 | 8,988 | 4,408 | 4,580 | 3,057 | 2.94 |
| 平成22年 | 川根本町 | 8,074 | 3,946 | 4,128 | 2,986 | 2.70 |
| 平成27年 | 川根本町 | 7,192 | 3,532 | 3,660 | 2,883 | 2.49 |

資料：国勢調査（各年10月1日現在）

<人口・世帯数の推移>



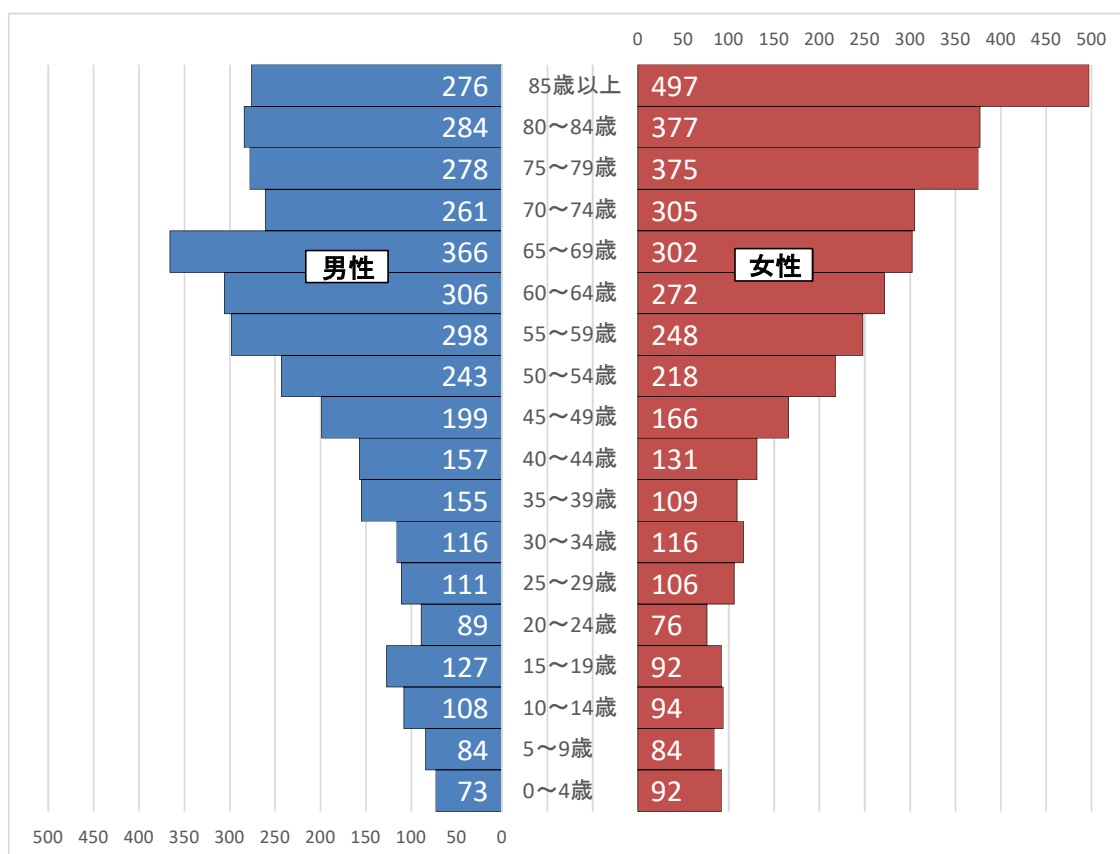
(6) 国勢調査年齢（5歳階級）別人口

単位：人

| | 平成12年 | | | | | | 平成17年 | | | 平成22年 | | | 平成27年 | | |
|---------|-------|-------|-------|-------|-------|-------|-------|-------|-------|-------|-------|-------|-------|-------|-------|
| | 旧中川根町 | | | 旧本川根町 | | | 川根本町 | | | 川根本町 | | | 川根本町 | | |
| | 総数 | 男 | 女 | 総数 | 男 | 女 | 総数 | 男 | 女 | 総数 | 男 | 女 | 総数 | 男 | 女 |
| 総数 | 6,431 | 3,167 | 3,264 | 3,354 | 1,671 | 1,683 | 8,988 | 4,408 | 4,580 | 8,074 | 3,946 | 4,128 | 7,192 | 3,532 | 3,660 |
| 0～4 | 195 | 108 | 87 | 109 | 59 | 50 | 207 | 113 | 94 | 177 | 91 | 86 | 165 | 73 | 92 |
| 5～9 | 266 | 149 | 117 | 135 | 65 | 70 | 304 | 162 | 142 | 216 | 116 | 100 | 168 | 84 | 84 |
| 10～14 | 369 | 202 | 167 | 143 | 79 | 64 | 396 | 214 | 182 | 304 | 160 | 144 | 202 | 108 | 94 |
| 0から14小計 | 830 | 459 | 371 | 387 | 203 | 184 | 907 | 489 | 418 | 697 | 367 | 330 | 535 | 265 | 270 |
| 15～19 | 286 | 136 | 150 | 126 | 65 | 61 | 376 | 199 | 177 | 303 | 172 | 131 | 219 | 127 | 92 |
| 20～24 | 208 | 113 | 95 | 99 | 71 | 28 | 240 | 125 | 115 | 182 | 90 | 92 | 165 | 89 | 76 |
| 25～29 | 236 | 122 | 114 | 135 | 74 | 61 | 310 | 176 | 134 | 245 | 133 | 112 | 217 | 111 | 106 |
| 30～34 | 259 | 131 | 128 | 139 | 76 | 63 | 329 | 188 | 141 | 302 | 170 | 132 | 232 | 116 | 116 |
| 35～39 | 318 | 155 | 163 | 167 | 91 | 76 | 379 | 193 | 186 | 305 | 164 | 141 | 264 | 155 | 109 |
| 40～44 | 363 | 192 | 171 | 184 | 102 | 82 | 463 | 231 | 232 | 380 | 199 | 181 | 288 | 157 | 131 |
| 45～49 | 399 | 204 | 195 | 200 | 111 | 89 | 550 | 292 | 258 | 439 | 222 | 217 | 365 | 199 | 166 |
| 50～54 | 461 | 243 | 218 | 234 | 137 | 97 | 590 | 312 | 278 | 552 | 299 | 253 | 461 | 243 | 218 |
| 55～59 | 401 | 194 | 207 | 226 | 102 | 124 | 699 | 375 | 324 | 575 | 303 | 272 | 546 | 298 | 248 |
| 60～64 | 540 | 242 | 298 | 269 | 123 | 146 | 629 | 300 | 329 | 686 | 371 | 315 | 578 | 306 | 272 |
| 15～64小計 | 3,471 | 1,732 | 1,739 | 1,779 | 952 | 827 | 4,565 | 2,391 | 2,174 | 3,969 | 2,123 | 1,846 | 3,335 | 1,801 | 1,534 |
| 65～69 | 606 | 298 | 308 | 350 | 159 | 191 | 783 | 354 | 429 | 603 | 277 | 326 | 668 | 366 | 302 |
| 70～74 | 639 | 318 | 321 | 329 | 157 | 172 | 899 | 422 | 477 | 736 | 332 | 404 | 566 | 261 | 305 |
| 75～79 | 408 | 176 | 232 | 255 | 110 | 145 | 840 | 392 | 448 | 794 | 365 | 429 | 653 | 278 | 375 |
| 80～84 | 266 | 112 | 154 | 143 | 50 | 93 | 551 | 219 | 332 | 690 | 295 | 395 | 661 | 284 | 377 |
| 85～ | 211 | 72 | 139 | 111 | 40 | 71 | 443 | 141 | 302 | 584 | 186 | 398 | 773 | 276 | 497 |
| 65歳以上 | 2,130 | 976 | 1,154 | 1,188 | 516 | 672 | 3,516 | 1,528 | 1,988 | 3,407 | 1,455 | 1,952 | 3,321 | 1,465 | 1,856 |
| 不詳 | - | - | - | - | - | - | - | - | - | 1 | 1 | 0 | 1 | 1 | 0 |

資料：国勢調査（各年10月1日）

人口ピラミッド（総数）



平成27年10月1日現在

(7) 昼間・夜間人口の推移

単位：人

| | | 常住人口 | 流入人口 | 流出人口 | 流出入の差 | 昼間人口 | 昼間人口 |
|-------|-------|----------|------|-------|-------|-------|-------|
| | | a (夜間人口) | b | c | b - c | d | 指数d/a |
| 旧中川根町 | 昭和55年 | 7,930 | 554 | 815 | △ 261 | 7,669 | 0.97 |
| | 昭和60年 | 7,622 | 542 | 930 | △ 388 | 7,234 | 0.95 |
| | 平成 2年 | 7,141 | 507 | 978 | △ 471 | 6,670 | 0.93 |
| | 平成 7年 | 6,857 | 475 | 1,076 | △ 601 | 6,256 | 0.91 |
| | 平成12年 | 6,431 | 515 | 1,010 | △ 495 | 5,936 | 0.92 |
| 旧本川根町 | 昭和55年 | 4,846 | 335 | 443 | △ 108 | 4,738 | 0.98 |
| | 昭和60年 | 4,280 | 396 | 429 | △ 33 | 4,247 | 0.99 |
| | 平成 2年 | 3,985 | 484 | 373 | 111 | 4,096 | 1.03 |
| | 平成 7年 | 3,830 | 482 | 393 | 89 | 3,919 | 1.02 |
| | 平成12年 | 3,354 | 470 | 356 | 114 | 3,468 | 1.03 |
| 川根本町 | 平成17年 | 8,988 | 483 | 972 | △ 489 | 8,499 | 0.95 |
| | 平成22年 | 8,074 | 520 | 862 | △ 342 | 7,725 | 0.96 |
| | 平成27年 | 7,192 | 546 | 791 | △ 245 | 6,944 | 0.97 |

資料：国勢調査（各年10月1日現在）

(8) 通勤・通学別流出、流入人口（15歳以上）

ア. 流出人口

単位：人

| 通 勤 ・ 通 学 地 | 川根本町から他市町村へ | | |
|--------------------|-------------|-----|----|
| | 総数 | 通勤 | 通学 |
| 通勤・通学（県内・外）合計（A+B） | 791 | 733 | 58 |
| 県内他市町村へ通勤・通学の者（A） | 786 | 732 | 54 |
| 静岡市へ | 53 | 51 | 2 |
| 浜松市へ | 18 | 14 | 4 |
| 島田市へ | 524 | 496 | 28 |
| 焼津市へ | 22 | 20 | 2 |
| 掛川市へ | 28 | 26 | 2 |
| 藤枝市へ | 78 | 68 | 10 |
| 菊川市へ | 14 | 10 | 4 |
| 牧之原市へ | 27 | 27 | - |
| 吉田町へ | 10 | 10 | - |
| その他の市町村 | 12 | 10 | 2 |
| 県外（B） | 5 | 1 | 4 |

イ. 流入人口

単位：人

| 常 住 地 | 他市町村から川根本町へ | | |
|--------------------|-------------|-----|----|
| | 総数 | 通勤 | 通学 |
| 通勤・通学（県内・外）合計（A+B） | 546 | 524 | 22 |
| 県内他市町村から通勤・通学の者（A） | 521 | 499 | 22 |
| 静岡市から | 76 | 75 | 1 |
| 浜松市から | 12 | 12 | 0 |
| 島田市から | 343 | 326 | 17 |
| 焼津市から | 17 | 17 | 0 |
| 掛川市から | 11 | 11 | 0 |
| 藤枝市から | 43 | 41 | 2 |
| 菊川市から | 8 | 8 | 0 |
| 牧之原市から | 5 | 4 | 1 |
| 吉田町から | 2 | 2 | 0 |
| その他市町村から | 4 | 3 | 1 |
| 県外（B） | 25 | 25 | 0 |

資料：平成27年国勢調査

(9) 労働力状態別就業人口（15歳以上）の推移

単位：人

| | 昭和60年 | | 平成7年 | | 平成12年 | | 平成17年 | | | 平成22年 | | | 平成27年 | | |
|-----------|-------|-------|-------|-------|-------|-------|-------|-------|-------|-------|-------|-------|-------|-------|-------|
| | 旧中川根町 | 旧本川根町 | 旧中川根町 | 旧本川根町 | 旧中川根町 | 旧本川根町 | 川根本町 | | | 川根本町 | | | 川根本町 | | |
| | | | | | | | 計 | 男 | 女 | 計 | 男 | 女 | 計 | 男 | 女 |
| 15歳以上の総数 | 6,277 | 3,664 | 5,856 | 3,368 | 5,601 | 2,967 | 8,081 | 3,919 | 4,162 | 7,376 | 3,578 | 3,798 | 6,656 | 3,266 | 3,390 |
| 労働力総数 | 4,102 | 2,571 | 3,939 | 2,307 | 3,576 | 1,827 | 4,928 | 2,838 | 2,090 | 4,171 | 2,413 | 1,758 | 3,798 | 2,169 | 1,629 |
| 就業者総数 | 4,036 | 2,523 | 3,875 | 2,250 | 3,521 | 1,797 | 4,779 | 2,721 | 2,058 | 4,051 | 2,319 | 1,732 | 3,708 | 2,103 | 1,605 |
| 主に仕事 | 3,167 | 2,046 | 3,107 | 1,881 | 2,856 | 1,444 | 3,789 | 2,527 | 1,262 | 3,331 | 2,173 | 1,158 | 3,062 | 2,001 | 1,061 |
| 家事のほか仕事 | 811 | 436 | 710 | 332 | 610 | 306 | 882 | 108 | 774 | 644 | 94 | 550 | 592 | 66 | 526 |
| 通学のかたわら仕事 | 7 | - | 3 | 9 | 2 | 1 | 2 | 1 | 1 | 1 | 0 | 1 | 0 | 0 | 0 |
| 休業者 | 51 | 41 | 55 | 28 | 53 | 46 | 106 | 85 | 21 | 75 | 52 | 23 | 54 | 36 | 18 |
| 完全失業者 | 66 | 48 | 64 | 57 | 55 | 30 | 149 | 117 | 32 | 120 | 94 | 26 | 90 | 66 | 24 |
| 非労働力 | 2,163 | 1,092 | 1,915 | 1,058 | 2,025 | 1,138 | 3,153 | 1,081 | 2,072 | 3,195 | 1,162 | 2,033 | 2,855 | 1,096 | 1,759 |

(10) 産業別就業人口の推移

単位：人

| | 昭和60年 | | 平成7年 | | 平成12年 | | 川根本町 | 平成17年 | | | 平成22年 | | | 平成27年 | | | | |
|---------|-------------|-------|-------|-------|-------|-------|---------|-------|-------------|-------|-------|-------|-------|-------|-------|-------|-----|-----|
| | 旧中川根町 | 旧本川根町 | 旧中川根町 | 旧本川根町 | 旧中川根町 | 旧本川根町 | | 川根本町 | | | 川根本町 | | | 川根本町 | | | | |
| | | | | | | | | 計 | 男 | 女 | 計 | 男 | 女 | 計 | 男 | 女 | | |
| 総数 | 4,036 | 2,523 | 3,875 | 2,250 | 3,521 | 1,797 | 総数 | 4,779 | 2,721 | 2,058 | 4,051 | 2,319 | 1,732 | 3,708 | 2,103 | 1,605 | | |
| 労働力 | 4,102 | 2,571 | 3,939 | 2,307 | 3,576 | 1,827 | 労働力 | 4,928 | 2,838 | 2,090 | 4,171 | 2,413 | 1,758 | 3,798 | 2,169 | 1,629 | | |
| 就業者 | 4,036 | 2,523 | 3,875 | 2,250 | 3,521 | 1,797 | 就業者 | 4,779 | 2,721 | 2,058 | 4,051 | 2,319 | 1,732 | 3,708 | 2,103 | 1,605 | | |
| 一次産業 | 農業 | 923 | 503 | 771 | 299 | 593 | 236 | 一次産業 | 農業 | 801 | 467 | 334 | 554 | 335 | 219 | 450 | 270 | 180 |
| | 林業 | 122 | 246 | 82 | 91 | 53 | 51 | | 林業 | 58 | 53 | 5 | 75 | 71 | 4 | 62 | 59 | 3 |
| | 漁業 | 3 | - | - | - | 1 | - | | 漁業 | 1 | 1 | - | 2 | 2 | 0 | 1 | 1 | 0 |
| 小計 | 1,048 | 749 | 853 | 390 | 647 | 287 | 小計 | 860 | 521 | 339 | 631 | 408 | 223 | 513 | 330 | 183 | | |
| 二次産業 | 鉱業 | 18 | 9 | 13 | 2 | 21 | 12 | 二次産業 | 鉱業 | 23 | 17 | 6 | 13 | 9 | 4 | 10 | 8 | 2 |
| | 建設業 | 759 | 345 | 707 | 420 | 585 | 261 | | 建設業 | 632 | 549 | 83 | 478 | 418 | 60 | 415 | 364 | 51 |
| | 製造業 | 915 | 402 | 899 | 341 | 822 | 224 | | 製造業 | 962 | 456 | 506 | 862 | 459 | 403 | 789 | 406 | 383 |
| 小計 | 1,692 | 756 | 1,619 | 763 | 1,428 | 497 | 小計 | 1,617 | 1,022 | 595 | 1,353 | 886 | 467 | 1,214 | 778 | 436 | | |
| 三次産業 | 卸売・小売業・飲食店 | 487 | 287 | 508 | 290 | 590 | 308 | 三次産業 | 卸売・小売業 | 748 | 319 | 429 | 539 | 234 | 305 | 448 | 201 | 247 |
| | 金融・保険 | 35 | 12 | 40 | 8 | 30 | 7 | | 金融・保険業 | 30 | 10 | 20 | 24 | 13 | 11 | 20 | 11 | 9 |
| | 不動産業 | 2 | 1 | 3 | - | 3 | 3 | | 不動産業 | 4 | 3 | 1 | 17 | 9 | 8 | 9 | 5 | 4 |
| | 運輸・通信業 | 159 | 147 | 172 | 151 | 151 | 102 | | 情報通信業 | 5 | 4 | 1 | 2 | 1 | 1 | 9 | 8 | 1 |
| | 電気・ガス・熱・水道業 | 40 | 85 | 42 | 98 | 30 | 76 | | 電気・ガス・熱・水道業 | 59 | 58 | 1 | 78 | 71 | 7 | 101 | 93 | 8 |
| | サービス業 | 487 | 414 | 524 | 429 | 531 | 438 | | 運輸業 | 161 | 142 | 19 | 170 | 148 | 22 | 138 | 124 | 14 |
| | 公務等 | 85 | 72 | 109 | 117 | 110 | 79 | | 飲食店・宿泊業 | 219 | 74 | 145 | 200 | 65 | 135 | 191 | 62 | 129 |
| | | | | | | | | | 医療・福祉 | 264 | 54 | 210 | 317 | 64 | 253 | 338 | 60 | 278 |
| | | | | | | | | | 教育・学習支援業 | 142 | 64 | 78 | 132 | 56 | 76 | 123 | 49 | 74 |
| | | | | | | | | | 複合サービス業 | 146 | 112 | 34 | 77 | 48 | 29 | 81 | 55 | 26 |
| | | | | | | | | | サービス業 | 346 | 202 | 144 | 366 | 211 | 155 | 237 | 152 | 85 |
| | | | | | | | 公務等 | 176 | 135 | 41 | 143 | 104 | 39 | 135 | 95 | 40 | | |
| 小計 | 1,295 | 1,018 | 1,398 | 1,093 | 1,445 | 1,013 | 小計 | 2,300 | 1,177 | 1,123 | 2,065 | 1,024 | 1,041 | 1,830 | 915 | 915 | | |
| 分類不能の産業 | 1 | - | 5 | 4 | 1 | - | 分類不能の産業 | 2 | 1 | 1 | 2 | 1 | 1 | 3 | 1 | 2 | | |

資料：国勢調査（各年10月1日現在）

(11) 産業別年齢（5歳階級）別就業人口

単位：人

| | 総数 | | | 第1次産業 | | | 第2次産業 | | | 第3次産業 | | | 分類不能の産業 | | |
|--------|-------|-------|-------|-------|-----|-----|-------|-----|-----|-------|-----|-----|---------|---|---|
| | 計 | 男 | 女 | 計 | 男 | 女 | 計 | 男 | 女 | 計 | 男 | 女 | 計 | 男 | 女 |
| 総数 | 3,708 | 2,103 | 1,605 | 513 | 330 | 183 | 1,214 | 778 | 436 | 1,978 | 994 | 984 | 3 | 1 | 2 |
| 15～19歳 | 18 | 12 | 6 | 1 | 1 | 0 | 10 | 5 | 5 | 7 | 6 | 1 | 0 | 0 | 0 |
| 20～24 | 152 | 85 | 67 | 7 | 7 | 0 | 65 | 34 | 31 | 79 | 44 | 35 | 1 | 0 | 1 |
| 25～29 | 187 | 102 | 85 | 4 | 2 | 2 | 76 | 46 | 30 | 107 | 54 | 53 | 0 | 0 | 0 |
| 30～34 | 192 | 109 | 83 | 9 | 8 | 1 | 78 | 51 | 27 | 104 | 50 | 54 | 1 | 0 | 1 |
| 35～39 | 242 | 145 | 97 | 7 | 6 | 1 | 91 | 58 | 33 | 144 | 81 | 63 | 0 | 0 | 0 |
| 40～44 | 266 | 147 | 119 | 15 | 9 | 6 | 88 | 55 | 33 | 163 | 83 | 80 | 0 | 0 | 0 |
| 45～49 | 334 | 187 | 147 | 14 | 11 | 3 | 123 | 81 | 42 | 197 | 95 | 102 | 0 | 0 | 0 |
| 50～54 | 423 | 230 | 193 | 17 | 13 | 4 | 147 | 94 | 53 | 259 | 123 | 136 | 0 | 0 | 0 |
| 55～59 | 485 | 272 | 213 | 35 | 19 | 16 | 181 | 118 | 63 | 269 | 135 | 134 | 0 | 0 | 0 |
| 60～64 | 438 | 246 | 192 | 78 | 53 | 25 | 151 | 93 | 58 | 209 | 100 | 109 | 0 | 0 | 0 |
| 65～69 | 414 | 250 | 164 | 100 | 64 | 36 | 115 | 87 | 28 | 199 | 99 | 100 | 0 | 0 | 0 |
| 70～74 | 232 | 128 | 104 | 67 | 41 | 26 | 45 | 31 | 14 | 120 | 56 | 64 | 0 | 0 | 0 |
| 75～79 | 172 | 102 | 70 | 75 | 45 | 30 | 24 | 14 | 10 | 73 | 43 | 30 | 0 | 0 | 0 |
| 80～84 | 105 | 63 | 42 | 54 | 35 | 19 | 13 | 8 | 5 | 37 | 19 | 18 | 1 | 1 | 0 |
| 85～ | 48 | 25 | 23 | 30 | 16 | 14 | 7 | 3 | 4 | 11 | 6 | 5 | 0 | 0 | 0 |

資料：平成27年国勢調査

(12) 住居の種類・住宅所有の関係別普通世帯数

単位：世帯

| | | 総数 | 住宅 | | | | | | 寄宿舍 その他 |
|-------|-------|-------|-------|-------|------|------|------|-----|------------|
| | | | 総数 | 持家 | 公営借家 | 民営借家 | 給与住宅 | 間借り | |
| 旧中川根町 | 昭和60年 | 2,005 | 2,001 | 1,857 | 59 | 21 | 49 | 15 | 4 |
| | 平成2年 | 1,958 | 1,956 | 1,822 | 54 | 24 | 46 | 10 | 2 |
| | 平成7年 | 1,968 | 1,965 | 1,800 | 64 | 47 | 43 | 11 | 3 |
| | 平成12年 | 1,947 | 1,933 | 1,785 | 78 | 38 | 27 | 5 | 14 |
| 旧本川根町 | 昭和60年 | 1,446 | 1,206 | 1,077 | 24 | 37 | 61 | 7 | 240 |
| | 平成2年 | 1,431 | 1,169 | 1,038 | 30 | 38 | 58 | 5 | 262 |
| | 平成7年 | 1,446 | 1,137 | 1,021 | 37 | 20 | 54 | 5 | 309 |
| | 平成12年 | 1,235 | 1,113 | 991 | 45 | 29 | 43 | 5 | 122 |
| 川根本町 | 平成17年 | 3,056 | 2,966 | 2,728 | 93 | 77 | 61 | 7 | 90 |
| | 平成22年 | 2,985 | 2,870 | 2,612 | 99 | 79 | 67 | 13 | 115 |
| | 平成27年 | 2,878 | 2,759 | 2,477 | 96 | 87 | 86 | 13 | 119 |

資料：国勢調査（各年10月1日現在）

3 農林業

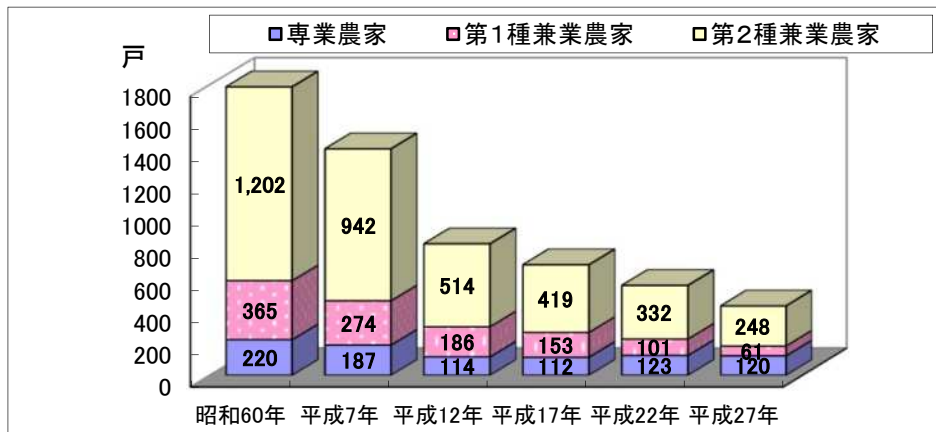
(1) 専兼別農家数の推移

単位：戸

| | | 専業農家 | | 第1種兼業農家 | | 第2種兼業農家 | | 農家総数 |
|-------|-------|------|-------|---------|-------|---------|-------|-------|
| | | 農家数 | 割合 | 農家数 | 割合 | 農家数 | 割合 | |
| 旧中川根町 | 昭和60年 | 123 | 10.5% | 264 | 22.5% | 785 | 67.0% | 1,172 |
| | 平成7年 | 114 | 11.9% | 213 | 22.2% | 631 | 65.9% | 958 |
| | 平成12年 | 74 | 12.0% | 161 | 26.2% | 380 | 61.8% | 615 |
| | 平成17年 | 71 | 13.7% | 132 | 25.3% | 317 | 61.0% | 520 |
| 旧本川根町 | 昭和60年 | 97 | 15.8% | 101 | 16.4% | 417 | 67.8% | 615 |
| | 平成7年 | 73 | 16.4% | 61 | 13.7% | 311 | 69.9% | 445 |
| | 平成12年 | 40 | 20.1% | 25 | 12.6% | 134 | 67.3% | 199 |
| | 平成17年 | 41 | 25.0% | 21 | 12.8% | 102 | 62.2% | 164 |

| 川根本町 | | 専業農家 | | 第1種兼業農家 | | 第2種兼業農家 | | 農家総数 |
|------|-------|------|-------|---------|-------|---------|-------|------|
| | | 農家数 | 割合 | 農家数 | 割合 | 農家数 | 割合 | |
| | 平成22年 | 123 | 22.1% | 101 | 18.2% | 332 | 59.7% | 556 |
| | 平成27年 | 120 | 28.0% | 61 | 14.2% | 248 | 57.8% | 429 |

専兼別農家数の推移



資料：農林業センサス・農業センサス（各年2月1日現在）

(2) 経営耕地・作付（栽培）面積

単位：ha

| | | 平成7年 | 平成12年 | | 平成17年 | 平成22年 |
|-------|--------|-------|-------|-----|-------|-------|
| | | 旧中川根町 | 総数 | | 412 | 355 |
| | 田 | 10 | 9 | 田 | 8 | 7 |
| | 果樹園 | 2 | 2 | 樹園地 | 324 | 293 |
| | 茶園 | 390 | 335 | | | |
| | 桑園等 | - | x | | | |
| | 畑 | 11 | 10 | 畑 | 1 | 4 |
| 旧本川根町 | 総数 | 146 | 98 | 総数 | 91 | 78 |
| | 田 | 0 | x | 田 | - | - |
| | 果樹園 | - | 0 | 樹園地 | 88 | 75 |
| | 茶園 | 137 | 94 | | | |
| | その他樹園地 | 0 | - | | | |
| | 畑 | 8 | 4 | 畑 | 3 | 3 |

| 川根本町 | 総数 | 田 | 樹園地 | 畑 |
|-------|-----|---|-----|----|
| 平成27年 | 345 | 8 | 320 | 17 |

資料：農林業センサス・農業センサス（各年2月1日現在）

(3) 農業粗生産額の推移

単位：1,000万円

| | | | | 旧中川根町 | | 旧本川根町 | | 川根本町 | | |
|----------------------|--|--|--|-------|-------|-------|-------|-------|-------|-------|
| | | | | 平成15年 | 平成16年 | 平成15年 | 平成16年 | 平成17年 | 平成18年 | 平成19年 |
| 総数 | | | | 149 | 168 | 56 | 65 | 203 | 199 | 184 |
| 米 | | | | 1 | 1 | - | - | 1 | 1 | 1 |
| 雑穀豆類 | | | | 0 | 0 | 0 | 0 | 0 | 0 | 0 |
| いも類 | | | | 1 | 1 | 1 | 1 | 1 | 1 | 1 |
| 野菜 | | | | 2 | 2 | 2 | 2 | 4 | 5 | 5 |
| 果実 | | | | 1 | 1 | 1 | 1 | 2 | 2 | 2 |
| 花き | | | | - | - | - | - | - | - | - |
| 工芸農作物（茶） | | | | 106 | 119 | 40 | 46 | 137 | 136 | 128 |
| 種苗木木類・その他 | | | | 4 | 4 | 2 | 2 | 5 | 5 | 5 |
| 肉牛類 | | | | - | - | - | - | - | - | - |
| 乳牛類 | | | | - | - | - | - | - | - | - |
| 豚 | | | | - | - | - | - | - | - | - |
| 鶏 | | | | - | x | x | x | x | x | x |
| 加工農産物 | | | | 34 | 40 | 10 | 13 | 53 | 49 | x |
| 生産農業所得 | | | | 77 | 87 | 28 | 33 | 103 | 100 | 91 |
| 農家1戸当たり生産農業所得（千円） | | | | 843 | 957 | 664 | 773 | 1,481 | 816 | 741 |
| 耕地10a当たり生産農業所得（千円） | | | | 159 | 181 | 106 | 125 | 134 | 138 | 127 |
| 農業専従者1人当たり生産農業所得（千円） | | | | 1,039 | 1,181 | 1,474 | 1,716 | 1,229 | 項目なし | 項目なし |

資料：静岡農林水産統計年報

(4) 茶栽培面積・収穫の推移

 単位 {

- 面積：ha
- 10a当たり収量：kg
- 収穫量：t

| | | 栽培面積 | 年間 | | | 一番茶 | | 二番茶 | | 三番茶 | |
|-------|-------|------|------|------------------|-----------|-----------|-----------|-----------|-----------|-----------|-----------|
| | | | 摘採面積 | 10a 当たり 収量 | 生葉 収穫量 | 摘採 実面積 | 生葉 収穫量 | 摘採 実面積 | 生葉 収穫量 | 摘採 実面積 | 生葉 収穫量 |
| 旧中川根町 | 平成15年 | 434 | 420 | 579 | 2,430 | 420 | 1,580 | 260 | 832 | - | - |
| | 平成16年 | 431 | 414 | 614 | 2,540 | 414 | 1,710 | 226 | 800 | - | - |
| 旧本川根町 | 平成15年 | 192 | 182 | 490 | 892 | 182 | 601 | 97 | 291 | - | - |
| | 平成16年 | 192 | 178 | 548 | 975 | 178 | 669 | 97 | 306 | - | - |
| 川根本町 | 平成17年 | 616 | 564 | 1,109 | 3,426 | 564 | 1,892 | 357 | 1,309 | - | - |
| | 平成18年 | 611 | 570 | 623 | 3,550 | 570 | 2,040 | 359 | 1,500 | - | - |
| | 平成19年 | 608 | 567 | 584 | 3,310 | 567 | 2,110 | 297 | 1,190 | - | - |

資料：静岡農林水産統計年報

※ 上記(3)(4)の統計調査は平成20年以降廃止

(5) 経営耕地面積規模別農家数

単位：戸・ha

| | | 総農家数 | 例外規定 | 0.3未満 | 0.3～0.5 | 0.5～1.0 | 1.0～1.5 | 1.5～2.0 | 2.0～2.5 | 2.5～3.0 | 3.0以上 |
|-------|-------|-------|------|-------|---------|---------|---------|---------|---------|---------|-------|
| 旧中川根町 | 昭和60年 | 1,172 | 13 | 579 | 246 | 283 | 42 | 7 | 1 | - | 1 |
| | 平成2年 | 1,027 | 57 | 401 | 231 | 276 | 47 | 13 | 1 | 1 | - |
| | 平成7年 | 690 | 147 | - | 229 | 246 | 47 | 17 | 3 | 1 | - |
| | 平成12年 | 615 | 106 | - | 207 | 229 | 51 | 18 | 2 | 1 | 1 |
| | 平成17年 | 520 | - | 64 | 158 | 214 | 55 | 24 | 5 | | - |
| 旧本川根町 | 昭和60年 | 615 | 4 | 363 | 129 | 111 | 7 | 1 | - | - | - |
| | 平成2年 | 488 | 18 | 249 | 122 | 93 | 5 | 1 | - | - | - |
| | 平成7年 | 253 | 50 | - | 118 | 76 | 7 | 1 | - | 1 | - |
| | 平成12年 | 199 | 34 | - | 88 | 67 | 7 | 2 | - | - | 1 |
| | 平成17年 | 164 | - | 10 | 80 | 59 | 8 | 5 | 1 | | 1 |
| 川根本町 | | | | | | | | | | | |
| | | 総農家数 | 例外規定 | 0.3未満 | 0.3～0.5 | 0.5～1.0 | 1.0～1.5 | 1.5～2.0 | 2.0～3.0 | | 3.0以上 |
| 平成22年 | | 556 | - | 18 | 205 | 224 | 70 | 27 | 10 | | 2 |
| 平成27年 | | 429 | - | 7 | 160 | 167 | 58 | 20 | 9 | | 8 |

資料：農林業センサス・農業センサス（各年2月1日現在）

(6) 保有山林規模林野数の推移

単位：戸

| | | 総数 | 1ha未満 | 1～5ha | 5～10ha | 10～20ha | 20～30ha | 30～50ha | 50ha～100ha | 100ha～ |
|-------|-------|-----|--------|---------|--------|---------|---------|---------|------------|--------|
| 旧中川根町 | 平成2年 | 644 | 134 | 291 | 95 | 58 | 29 | 18 | 10 | 9 |
| | 平成12年 | 475 | - | 279 | 78 | 65 | 20 | 14 | 11 | 8 |
| | 平成17年 | 251 | 4 | 61 | 68 | 55 | 28 | 14 | 13 | 8 |
| 旧本川根町 | 平成2年 | 280 | 66 | 102 | 34 | 30 | 20 | 12 | 9 | 7 |
| | 平成12年 | 235 | - | 131 | 35 | 31 | 13 | 10 | 12 | 3 |
| | 平成17年 | 85 | 5 | 15 | 13 | 15 | 7 | 13 | 10 | 7 |
| 川根本町 | | | | | | | | | | |
| | | 総数 | 保有山林なし | 3未満～5ha | 5～10ha | 10～20ha | 20～30ha | 30～50ha | 50ha～100ha | 100ha～ |
| 平成22年 | | 201 | 5 | 34 | 47 | 48 | 21 | 16 | 18 | 12 |
| 平成27年 | | 114 | 2 | 12 | 24 | 26 | 17 | 9 | 10 | 14 |

資料：農林業センサス・農業センサス（各年2月1日現在）

4 事業所

(1) 産業別事業所数・従業者数の推移

| 産業分類 | 旧中川根町 | | 旧本川根町 | | 産業分類 | 旧中川根町 | | 旧本川根町 | |
|---------------|-------|-------|-------|-------|---------------|-----------------|-------|-----------------|-------|
| | 平成13年 | | 平成13年 | | | 平成16年 (簡易調査) | | 平成16年 (簡易調査) | |
| | 事業所数 | 従業者数 | 事業所数 | 従業者数 | | 事業所数 | 従業者数 | 事業所数 | 従業者数 |
| 総数 | 410 | 2,514 | 301 | 2,030 | 総数 | 357 | 1,969 | 252 | 1,472 |
| 農林漁業 | - | - | 6 | 27 | 農林漁業 | - | - | 2 | 8 |
| 鉱業 | 1 | 20 | 1 | 9 | 鉱業 | 2 | 29 | 1 | 7 |
| 建設業 | 68 | 497 | 25 | 359 | 建設業 | 63 | 396 | 25 | 243 |
| 製造業 | 47 | 568 | 33 | 350 | 製造業 | 39 | 541 | 34 | 283 |
| 電気・ガス・熱供給・水道業 | 2 | 27 | 3 | 124 | 電気・ガス・熱供給・水道業 | 1 | 23 | 1 | 78 |
| 運輸・通信業 | 4 | 41 | 17 | 185 | 情報通信業 | - | - | - | - |
| 卸売・小売業・飲食店 | 175 | 680 | 117 | 360 | 運輸業 | 3 | 15 | 12 | 141 |
| 金融・保険業 | 1 | 12 | 2 | 11 | 卸売・小売業 | 142 | 516 | 78 | 260 |
| 不動産業 | 4 | 6 | - | - | 金融・保険業 | 2 | 13 | 2 | 11 |
| サービス業 | 100 | 556 | 93 | 518 | 不動産業 | 3 | 6 | 1 | 1 |
| 公務 | 8 | 107 | 4 | 87 | 飲食店・宿泊業 | 28 | 77 | 51 | 230 |
| | | | | | 医療・福祉 | 19 | 161 | 5 | 57 |
| | | | | | 教育・学習支援業 | 6 | 10 | 5 | 5 |
| | | | | | 複合サービス業 | 5 | 56 | 6 | 37 |
| | | | | | サービス業 | 44 | 126 | 29 | 111 |

| 産業分類 | 平成18年 | | 平成21年 | | 平成24年 | | 平成26年 | | 平成28年 | |
|----------------|-------|-------|-------|-------|-------|-------|-------|-------|-------|-------|
| | 事業所数 | 従業者数 | 事業所数 | 従業者数 | 事業所数 | 従業者数 | 事業所数 | 従業者数 | 事業所数 | 従業者数 |
| 総数 | 605 | 3,648 | 586 | 3,949 | 511 | 3,367 | 496 | 3,427 | 453 | 3,023 |
| 農林漁業 | 7 | 27 | 4 | 67 | 1 | 26 | 4 | 46 | 1 | 27 |
| 鉱業 | 1 | 24 | 1 | 26 | 1 | 25 | 2 | 26 | 1 | 18 |
| 建設業 | 80 | 559 | 80 | 483 | 68 | 427 | 62 | 412 | 59 | 384 |
| 製造業 | 47 | 788 | 85 | 1,316 | 88 | 1,084 | 56 | 778 | 67 | 962 |
| 電気・ガス・熱供給・水道業 | 5 | 129 | 4 | 129 | 3 | 134 | 3 | 135 | 3 | 137 |
| 情報通信業 | - | - | - | - | - | - | - | - | 1 | 3 |
| 運輸業 | 14 | 98 | 15 | 167 | 13 | 142 | 11 | 108 | 10 | 83 |
| 卸売・小売業 | 211 | 701 | 200 | 771 | 162 | 601 | 150 | 579 | 142 | 548 |
| 金融・保険業 | 3 | 28 | 3 | 28 | 3 | 31 | 2 | 11 | 2 | 11 |
| 不動産業 | 3 | 5 | 4 | 6 | 5 | 8 | 4 | 7 | 3 | 5 |
| 学術研究・専門・技術サービス | - | - | - | - | - | - | - | - | 6 | 8 |
| 飲食店・宿泊業 | 73 | 294 | 72 | 367 | 60 | 295 | 64 | 379 | 59 | 302 |
| 生活関連サービス業・娯楽業 | | | | | | | | | 29 | 57 |
| 医療・福祉 | 32 | 288 | 24 | 267 | 21 | 275 | 28 | 327 | 32 | 289 |
| 教育・学習支援業 | 23 | 165 | 11 | 15 | 7 | 11 | 18 | 162 | 7 | 11 |
| 複合サービス業 | 13 | 119 | 10 | 67 | 9 | 71 | 9 | 60 | 9 | 58 |
| サービス業 | 80 | 225 | 73 | 240 | 70 | 237 | 71 | 234 | 22 | 120 |
| 公務 | - | - | - | - | - | - | 12 | 163 | - | - |

資料：平成13年～18年…事業所・企業統計調査（各年10月1日現在）

平成21年…経済センサス-基礎調査

平成24年…経済センサス-活動調査

平成26年…経済センサス-基礎調査

平成28年…経済センサス-活動調査

5 商業

(1) 商業の推移

単位：万円

| | 旧中川根町 | | | | | | 旧本川根町 | | | | | |
|-----------------|-------|------|---------|-----------------|------|---------|-------|------|---------|-----------------|------|---------|
| | 平成14年 | | | 平成16年 (簡易調査) | | | 平成14年 | | | 平成16年 (簡易調査) | | |
| | 商店数 | 従業者数 | 年間販売額 | 商店数 | 従業者数 | 年間販売額 | 商店数 | 従業者数 | 年間販売額 | 商店数 | 従業者数 | 年間販売額 |
| 総数 | 145 | 449 | 432,464 | 142 | 485 | 434,585 | 86 | 294 | 276,625 | 78 | 244 | 226,618 |
| 一般卸売業 | 6 | 17 | 10,578 | 8 | 40 | 21,275 | 10 | 24 | 16,500 | 5 | 21 | 20,425 |
| 小売業計 | 139 | 432 | 421,886 | 134 | 445 | 413,310 | 76 | 270 | 260,125 | 73 | 223 | 206,193 |
| 織物・衣服・身のまわり品小売業 | 8 | 14 | x | 8 | 13 | x | 11 | 22 | x | 9 | 14 | 21,840 |
| 飲食料品小売業 | 76 | 242 | x | 74 | 263 | 236,966 | 44 | 154 | x | 44 | 139 | 103,584 |
| 自動車・自転車小売業 | 7 | 38 | x | 8 | 45 | 58,723 | 1 | 10 | x | 1 | 6 | x |
| 家具・じゅう器・機械器具小売業 | 15 | 26 | 15,540 | 14 | 23 | 12,181 | 2 | 6 | x | 3 | 9 | x |
| 各種商品小売業 | 1 | 4 | x | 1 | 4 | x | - | - | - | - | - | - |
| その他の小売業 | 32 | 108 | x | 29 | 97 | 91,467 | 18 | 78 | x | 16 | 55 | 59,089 |

| | 川根本町 | | | 川根本町 | | |
|-----------------|-------|------|---------|-------|------|---------|
| | 平成19年 | | | 平成26年 | | |
| | 商店数 | 従業者数 | 年間販売額 | 商店数 | 従業者数 | 年間販売額 |
| 総数 | 201 | 694 | 596,794 | 137 | 477 | 437,622 |
| 一般卸売業 | 10 | 47 | 30,450 | 8 | 37 | 36,423 |
| 小売業計 | 191 | 647 | 566,344 | 129 | 440 | 566,344 |
| 織物・衣服・身のまわり品小売業 | 14 | 21 | 12,559 | 9 | 15 | 5,153 |
| 飲食料品小売業 | 105 | 380 | 300,344 | 63 | 224 | 185,018 |
| 自動車・自転車小売業 | 10 | 63 | 64,107 | 9 | 57 | 50,667 |
| 家具・じゅう器・機械器具小売業 | 12 | 23 | 11,610 | 9 | 16 | 6,809 |
| 各種商品小売業 | 1 | 4 | x | 1 | 4 | x |
| その他の小売業 | 49 | 156 | x | 38 | 124 | x |

資料：商業統計調査

6 工業

(1) 工業の推移（4人以上の事業所）

| | 事業所数 | 従業者数 | 製造品出荷額等 |
|-------|------|------|-----------|
| 平成24年 | 27 | 650 | 1,075,684 |
| 平成25年 | 25 | 653 | 845,267 |
| 平成26年 | 25 | 671 | 850,186 |
| 平成29年 | 23 | 583 | 830,511 |
| 平成30年 | 19 | 576 | 914,814 |
| 令和元年 | 16 | 468 | 876,951 |

令和元年 産業分類中分類別の事業所数・従業者数・現金給与総額・原材料使用額等・製造品出荷額等（4人以上の事業所）

| 産業分類 | 事業所数 | 従業者数 | 製造品出荷額等 (万円) | 現金給与総額 (万円) | 原材料使用額等 (万円) | 粗付加価値額 (万円) |
|-------------------|------|------|-----------------|----------------|-----------------|----------------|
| 食料品製造業 | 1 | 6 | x | x | x | x |
| 飲料・たばこ・飼料製造業 | 8 | 79 | 156,362 | 19,537 | 95,805 | 56,199 |
| 繊維工業 | - | - | - | - | - | - |
| 木材・木製品製造業（家具を除く） | - | - | - | - | - | - |
| 家具・装具品製造業 | - | - | - | - | - | - |
| パルプ・紙・紙加工品製造業 | - | - | - | - | - | - |
| 印刷・同関連業 | - | - | - | - | - | - |
| 化学工業 | - | - | - | - | - | - |
| 石油製品・石炭製品製造業 | - | - | - | - | - | - |
| プラスチック製品製造業 | 1 | 34 | x | x | x | x |
| ゴム製品製造業 | - | - | - | - | - | - |
| なめし革・同製品・毛皮製造業 | - | - | - | - | - | - |
| 窯業・土石製品製造業 | - | - | - | - | - | - |
| 鉄鋼業 | - | - | - | - | - | - |
| 非鉄金属製造業 | - | - | - | - | - | - |
| 金属製品製造業 | 1 | 39 | x | x | x | x |
| はん用機械器具製造業 | - | - | - | - | - | - |
| 生産用機械器具製造業 | - | - | - | - | - | - |
| 業務用機械器具製造業 | 2 | 290 | x | x | x | x |
| 電子部品・デバイス・電子回路製造業 | 1 | 8 | x | x | x | - |
| 電気機械器具製造業 | - | - | - | - | - | - |
| 情報通信機械器具製造業 | - | - | - | - | - | - |
| 輸送用機械器具製造業 | 1 | 6 | x | x | x | x |
| その他の製造業 | - | - | - | - | - | - |

資料：工業統計調査

※平成27年、平成28年は経済センサスの実施に伴い、工業統計調査を中止した。

7 観光

(1) 町内宿泊施設の現況

単位：軒・人

| 区 分 | 計 | 一般旅館 | ペンション | 民宿 | 山小屋 | コテージ及びバンガロー |
|------|-----|------|-------|-----|-----|-------------|
| 軒 数 | 32 | 13 | 2 | 14 | 1 | 2 |
| 収容人員 | 837 | 540 | 41 | 144 | 40 | 72 |

資料：観光商工課(平成31年4月1日現在)

(2) 年度別町内観光施設等利用客・宿泊客の推移

単位：人

| | | 平成27年度 | 平成28年度 | 平成29年度 | 平成30年度 | 令和元年度 | 備考 |
|-----------------------|----------------------|---------|---------|---------|---------|---------|------------------|
| 総 数 | | 565,528 | 588,049 | 630,805 | 600,549 | 506,103 | |
| 入 込 み 内 訳 | フォーレなかかわね茶茗館 | 27,799 | 30,583 | 27,009 | 25,334 | 14,878 | |
| | もりのいずみ | 32,031 | 30,442 | 27,000 | 25,708 | 24,006 | |
| | 音戯の郷 | 19,204 | 25,972 | 36,804 | 30,907 | 14,812 | |
| | 資料館やまびこ | 2,763 | 2,405 | 2,089 | 2,651 | 1,984 | |
| | 長島ダムふれあい館 | 15,952 | 16,035 | 17,618 | 17,928 | 17,919 | |
| | 接岨峡温泉会館 | 16,706 | 13,569 | 15,120 | 13,849 | 16,681 | |
| | 寸又峡温泉露天風呂 | 10,922 | 9,563 | 10,423 | 9,663 | 9,135 | |
| | くのわき親水公園キャンプ場 | 18,182 | 22,444 | 21,659 | 23,077 | 24,536 | |
| | 三ツ星オートキャンプ場 | 10,604 | 11,133 | 10,559 | 10,738 | 10,462 | |
| | 不動の滝自然広場 オートキャンプ場 | 2,713 | 2,862 | 2,655 | 1,975 | 1,093 | H26.10月～ 営業再開 |
| | 池の谷キャンプ場 | 1,960 | 1,914 | 1,813 | 2,253 | 807 | |
| | 八木キャンプ場 | 4,876 | 4,115 | 4,869 | 5,309 | 6,975 | |
| | アプトいちしろ キャンプ場 | 1,554 | 1,428 | 2,072 | 2,591 | 4,228 | |
| | 寸又峡溪谷 | 89,027 | 118,669 | 126,654 | 139,363 | 103,940 | |
| 電車入込(千頭下車) | 270,511 | 256,638 | 282,811 | 248,629 | 215,544 | | |
| 宿 泊 内 訳 | 寸又峡温泉 | 34,344 | 33,959 | 34,459 | 33,894 | 32,159 | |
| | 接岨峡温泉 | 1,272 | 1,206 | 1,996 | 1,472 | 1,443 | |
| | 千頭温泉 | 762 | 716 | 779 | 693 | 533 | |
| | もりのコテージ | 3,899 | 3,924 | 3,760 | 3,528 | 3,528 | |
| | 中川根ウッドハウスおろくぼ | 447 | 472 | 656 | 987 | 1,440 | |

資料：観光商工課

8 教育・文化

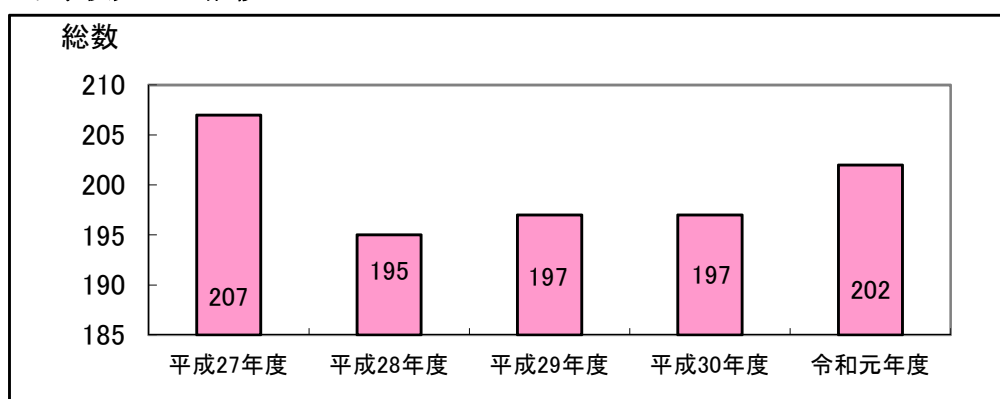
(1) 学校教育

ア. 小学校学級数・児童数及び教員数等の推移

| 区 分 | 児童数 | | | 学級数 | 教員数 | 教員1人 当たり 児童数 | 学校数 |
|--------|-----|-----|-----|-----|-----|--------------------|-----|
| | 総数 | 男 | 女 | | | | |
| 平成27年度 | 207 | 105 | 102 | 23 | 39 | 5.3 | 4 |
| 平成28年度 | 195 | 103 | 92 | 23 | 40 | 4.9 | 4 |
| 平成29年度 | 197 | 101 | 96 | 22 | 35 | 5.6 | 4 |
| 平成30年度 | 197 | 100 | 97 | 22 | 36 | 5.5 | 4 |
| 令和元年度 | 202 | 104 | 98 | 24 | 39 | 5.2 | 4 |

資料：学校基本調査（各年5月1日）

小学校児童の推移

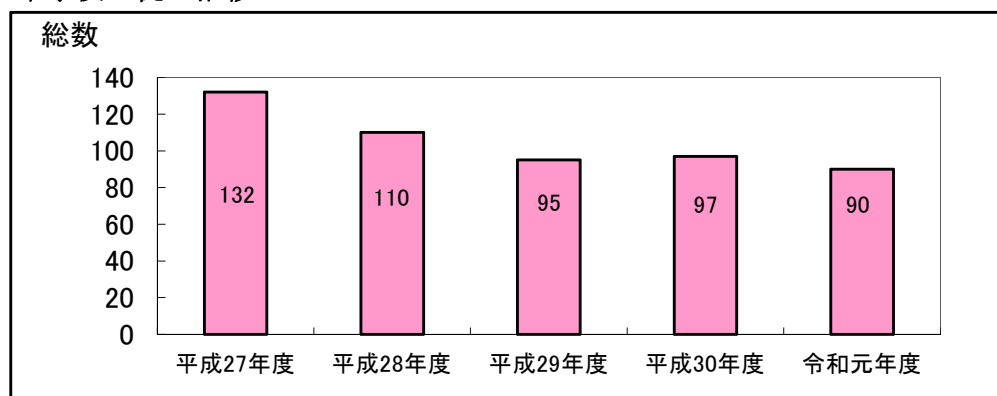


イ. 中学校学級数・生徒数及び教員数等の推移

| 区 分 | 生徒数 | | | 学級数 | 教員数 | 教員1人 当たり 児童数 | 学校数 |
|--------|-----|----|----|-----|-----|--------------------|-----|
| | 総数 | 男 | 女 | | | | |
| 平成27年度 | 132 | 71 | 61 | 8 | 24 | 5.5 | 2 |
| 平成28年度 | 110 | 54 | 56 | 9 | 25 | 4.4 | 2 |
| 平成29年度 | 95 | 53 | 42 | 10 | 23 | 4.1 | 2 |
| 平成30年度 | 97 | 59 | 38 | 8 | 23 | 4.2 | 2 |
| 令和元年度 | 90 | 52 | 38 | 9 | 25 | 3.6 | 2 |

資料：学校基本調査（各年5月1日）

中学校生徒の推移



ウ. 小・中学校学年別児童・生徒数

| 区分 | | 総数 | 男 | 女 |
|-----|-----|-----|-----|----|
| 小学校 | 総数 | 202 | 104 | 98 |
| | 1学年 | 29 | 14 | 15 |
| | 2学年 | 37 | 19 | 18 |
| | 3学年 | 38 | 21 | 17 |
| | 4学年 | 27 | 19 | 8 |
| | 5学年 | 31 | 11 | 20 |
| | 6学年 | 40 | 20 | 20 |
| 中学校 | 総数 | 90 | 52 | 38 |
| | 1学年 | 25 | 11 | 14 |
| | 2学年 | 38 | 24 | 14 |
| | 3学年 | 27 | 17 | 10 |

資料：学校基本調査（令和元年5月1日現在）

エ. 中学校卒業後の進路状況

| 区分 | 総数 | 卒業者 | 進学者 | 専門 学校等 | 就職 進学者 | 就職者 | 無業者 その他 |
|-------|----|-----|-----|-----------|-----------|-----|------------|
| 平成27年 | 計 | 48 | 48 | - | - | - | - |
| | 男 | 27 | 27 | - | - | - | - |
| | 女 | 21 | 21 | - | - | - | - |
| 平成28年 | 計 | 54 | 54 | - | - | - | - |
| | 男 | 34 | 34 | - | - | - | - |
| | 女 | 20 | 20 | - | - | - | - |
| 平成29年 | 計 | 41 | 41 | - | - | - | - |
| | 男 | 19 | 19 | - | - | - | - |
| | 女 | 22 | 22 | - | - | - | - |
| 平成30年 | 計 | 36 | 36 | - | - | - | - |
| | 男 | 18 | 18 | - | - | - | - |
| | 女 | 18 | 18 | - | - | - | - |
| 令和元年 | 計 | 31 | 31 | - | - | - | - |
| | 男 | 17 | 17 | - | - | - | - |
| | 女 | 14 | 14 | - | - | - | - |

資料：学校基本調査（各年5月1日）

(2) 社会教育

ア. 施設利用状況

①町文化会館利用状況

上段：利用件数

下段：利用人数

| 区分 | 平成27年度 | 平成28年度 | 平成29年度 | 平成30年度 | 令和元年度 |
|-------------------|--------|--------|--------|--------|--------|
| ホール | 66 | 62 | 61 | 69 | 56 |
| | 6,038 | 5,069 | 4,242 | 5,612 | 3,550 |
| 保健研修室 | 137 | 116 | 120 | 114 | 95 |
| | 4,059 | 3,250 | 3,541 | 2,990 | 3,116 |
| 会議室 | 107 | 112 | 111 | 124 | 88 |
| | 1,605 | 1,564 | 1,451 | 1,525 | 1,152 |
| 小会議室 | 49 | 49 | 53 | 68 | 96 |
| | 727 | 859 | 909 | 1,001 | 1,440 |
| 第1和室 | 59 | 46 | 53 | 36 | 39 |
| | 797 | 518 | 473 | 551 | 767 |
| 第2和室 | 21 | 17 | 16 | 25 | 13 |
| | 365 | 241 | 191 | 117 | 106 |
| 第3和室 | 103 | 88 | 116 | 81 | 80 |
| | 884 | 573 | 765 | 484 | 414 |
| 第1研修室 | 69 | 60 | 64 | 60 | 46 |
| | 978 | 785 | 828 | 657 | 527 |
| 栄養指導室 | 50 | 54 | 50 | 48 | 38 |
| | 712 | 727 | 636 | 531 | 451 |
| ホワイエ | 43 | 47 | 31 | 49 | 47 |
| | 296 | 300 | 246 | 372 | 403 |
| 図書室 (上段は貸出図書数) | 1,116 | 2,187 | 1,957 | 1,897 | 2,147 |
| | 392 | 808 | 751 | 694 | 796 |
| 合計 | 704 | 651 | 675 | 674 | 598 |
| | 16,853 | 14,694 | 14,033 | 14,534 | 12,722 |

資料：社会教育課

②B & G海洋センター利用状況

単位：人

| | 平成27年度 | 平成28年度 | 平成29年度 | 平成30年度 | 令和元年度 |
|-------|--------|--------|--------|--------|--------|
| 体育館 | 5,598 | 5,452 | 5,497 | 6,576 | 3,219 |
| 第2体育館 | 3,325 | 3,955 | 3,735 | 3,789 | 3,726 |
| プール | 2,964 | 2,630 | 3,409 | 3,013 | 3,209 |
| 会議室 | 155 | 384 | 1,057 | 766 | 652 |
| 計 | 12,042 | 12,421 | 13,698 | 14,144 | 10,806 |

資料：社会教育課

③山村開発センター利用状況

上段：利用件数

下段：利用人数

| | 平成27年度 | 平成28年度 | 平成29年度 | 平成30年度 | 令和元年度 |
|--------|--------|--------|--------|--------|--------|
| 大会議室 | 226 | 229 | 213 | 245 | 236 |
| | 8,628 | 8,848 | 7,705 | 8,125 | 8,248 |
| 中会議室 | 0 | 0 | 0 | 0 | 0 |
| | 0 | 0 | 0 | 0 | 0 |
| 小会議室 | 206 | 212 | 189 | 193 | 211 |
| | 5,431 | 4,505 | 4,188 | 3,388 | 3,703 |
| 和室 | 193 | 204 | 163 | 193 | 189 |
| | 4,002 | 4,403 | 3,283 | 3,189 | 3,285 |
| 研修室 | 180 | 161 | 175 | 145 | 163 |
| | 2,307 | 2,585 | 3,123 | 2,354 | 3,224 |
| 健康増進施設 | 80 | 264 | 246 | 333 | 321 |
| | 1,093 | 7,366 | 4,796 | 4,498 | 4,362 |
| 計 | 885 | 1,070 | 986 | 1,109 | 1,120 |
| | 21,461 | 27,707 | 23,095 | 21,554 | 22,822 |

※ 中会議室使用は大会議室を半分使用時となる。

資料：総務課

イ. 文化財指定一覧表

| 地区名 | 区分 | 名称 | 指定年月日 |
|-----------|------------------|---------------------|-------------|
| 徳山 | 国指定重要無形民俗文化財 | 徳山の盆踊 | 昭和62年12月28日 |
| 寺馬 | 県指定有形文化財（工芸） | 鱒口（敬満神社） | 昭和31年10月17日 |
| 寺馬 | 県指定有形文化財（工芸） | 鱒口（敬満神社） | 昭和31年10月17日 |
| 田野口 | 県指定天然記念物 | 津島神社の五本スギ | 昭和46年8月3日 |
| 徳山 | 県指定天然記念物 | 浅間神社の鳥居スギ | 昭和46年8月3日 |
| 接岨 | 県指定無形民俗文化財 | 梅津神楽 | 昭和47年3月24日 |
| 青部 | 県指定有形文化財（工芸） | 鱒口（熊野神社） | 昭和50年3月25日 |
| 平栗 | 県指定有形文化財（工芸） | 鱒口（智者山神社） | 昭和50年3月25日 |
| 田代 | 県指定無形民俗文化財 | 田代神楽 | 昭和60年3月19日 |
| 徳山 | 県指定無形民俗文化財 | 徳山神楽 | 平成8年3月12日 |
| 洗富小幡 | 町指定有形文化財（工芸） | 鱒口 | 昭和45年11月2日 |
| 坂京 | 町指定有形文化財（工芸） | 双盤 | 昭和45年11月2日 |
| 小長井 | 町指定有形文化財（工芸） | 和鐘 | 昭和45年11月2日 |
| 田代 | 町指定有形文化財（古文書） | 武田家朱印状(1)、小長谷学仙状(3) | 昭和47年3月9日 |
| 沢間 | 町指定有形文化財（工芸） | 刀 | 昭和47年11月2日 |
| 崎平 | 町指定有形文化財（工芸） | 脇指 | 昭和50年8月30日 |
| 上岸・前山 | 町指定有形文化財（史跡） | 小長谷城址 | 昭和50年8月30日 |
| 水川 | 町指定有形文化財（建造物） | 水川阿弥陀堂 | 昭和54年3月5日 |
| 上長尾 | 町指定有形文化財（彫刻） | 木造如来座像（智満寺） | 昭和54年3月5日 |
| 上長尾 | 町指定有形文化財（彫刻） | 千手観世音菩薩立像（智満寺） | 昭和54年3月5日 |
| 久保尾 | 町指定有形文化財（工芸） | 鱒口（久保尾阿弥陀堂） | 昭和54年3月5日 |
| 桑野山 | 町指定有形文化財（建造物） | 東方薬師堂 | 昭和54年7月3日 |
| 坂京 | 町指定有形文化財（工芸） | 鱒口（八柱神社） | 昭和55年1月24日 |
| 大間 | 町指定有形文化財（工芸） | 鱒口（外森神社） | 昭和55年3月13日 |
| 大間 | 町指定有形文化財（工芸） | 鱒口 | 昭和55年3月13日 |
| 桑野山 | 町指定有形文化財（工芸） | 鱒口（東方薬師堂） | 昭和55年3月13日 |
| 接岨 | 町指定有形文化財（工芸） | 鱒口 | 昭和55年3月30日 |
| 上長尾 | 町指定有形文化財（建造物） | 智満寺山門 | 昭和63年2月12日 |
| 水川 | 町指定有形文化財（絵画） | 村松以弘作天井絵（水川阿弥陀堂） | 昭和63年2月12日 |
| 瀬平 | 町指定無形民俗文化財 | 平谷の流したい | 昭和63年2月12日 |
| 青部 | 町指定有形文化財（絵画及び彫刻） | 天井・欄間の絵画と彫刻 | 平成元年11月3日 |
| 徳山 | 町指定有形文化財（建造物） | 愛宕地藏堂 | 平成12年11月14日 |
| 徳山 | 町指定有形文化財（建造物） | 秋葉常夜燈籠（徳山） | 平成12年11月14日 |
| 千頭西 | 町指定有形文化財（建造物） | 秋葉常夜灯（千頭） | 平成17年3月23日 |
| 小長井 | 町指定有形文化財（墓石群） | 小長井五輪さん | 平成17年3月23日 |
| 平栗 | 町指定有形文化財（歴史資料） | 智者山神社 棟札 | 平成25年4月1日 |
| 老町河内・洗富小幡 | 町指定有形文化財（史跡） | 徳山城跡並びに支城（護応土城址） | 平成27年1月31日 |

資料：社会教育課

9 運輸・通信

(1) 自動車保有台数の推移

| 区分 | | 平成27年 | 平成28年 | 平成29年 | 平成30年 | 平成31年 | |
|-------|----------------|-------|-------|-------|-------|-------|-----|
| 総数 | | 7,593 | 7,459 | 7,348 | 7,186 | 7,022 | |
| 乗用車 | 計 | 2,452 | 2,394 | 2,347 | 2,276 | 2,200 | |
| | 普通 | 営業用 | - | - | - | - | - |
| | | 自家用 | 1,018 | 999 | 978 | 957 | 938 |
| | 小型 | 営業用 | - | - | - | - | - |
| 自家用 | | 1,434 | 1,395 | 1,369 | 1,319 | 1,262 | |
| 準乗用車 | 計 | 154 | 152 | 150 | 145 | 140 | |
| | 営業用 | - | - | - | - | - | |
| | 自家用 | 154 | 152 | 150 | 145 | 140 | |
| トラック | 計 | 397 | 384 | 370 | 357 | 347 | |
| | 普通車 | 300 | 284 | 277 | 267 | 260 | |
| | 特殊用途車 | 97 | 100 | 93 | 90 | 87 | |
| バス | 計 | 22 | 21 | 21 | 20 | 20 | |
| | 営業用 | - | - | - | - | - | |
| | 自家用 | 22 | 21 | 21 | 20 | 20 | |
| 軽四輪 | 計 | 3,676 | 3,677 | 3,667 | 3,623 | 3,569 | |
| | 乗用車 | 1,946 | 1,980 | 2,001 | 1,996 | 1,959 | |
| | 貨物車 | 1,730 | 1,697 | 1,666 | 1,627 | 1,610 | |
| 三輪車 | 計 | - | - | - | - | - | |
| | 660cc超 | - | - | - | - | - | |
| | 660cc以下 | - | - | - | - | - | |
| 二輪・原付 | 計 | 865 | 804 | 765 | 736 | 719 | |
| | 250cc超 | 90 | 85 | 79 | 76 | 79 | |
| | 125cc超～250cc以下 | 133 | 127 | 132 | 136 | 136 | |
| | 90cc超～125cc以下 | 51 | 44 | 44 | 49 | 54 | |
| | 50cc超～90cc以下 | 38 | 29 | 31 | 28 | 27 | |
| | 50cc以下 | 549 | 515 | 477 | 444 | 418 | |
| | 原付三・四輪 | 4 | 4 | 2 | 3 | 5 | |
| 小型特殊 | 計 | 27 | 27 | 28 | 29 | 27 | |
| | 農耕作業用 | 8 | 8 | 9 | 9 | 9 | |
| | その他 | 19 | 19 | 19 | 20 | 18 | |

資料：静岡県経営管理部ICT推進局統計調査課（各年4月1日）

10 水道・保健衛生

(1) 簡易水道普及の推移

| 区分 | 計画 給水人口 | 給水人口 | 普及率 (%) | 年間 総配水量 (m3) | 年間総 有収水量 (m3) | 1人1日 平均給水量 (ℓ) |
|------------|------------|-------|------------|--------------------|---------------------|----------------------|
| 平成27年 | 9,508 | 7,135 | 93.3% | 1,199,115 | 844,744 | 324 |
| 平成28年 | 9,508 | 6,717 | 93.5% | 1,420,673 | 842,355 | 344 |
| 平成29年 | 9,508 | 6,549 | 93.5% | 1,045,760 | 796,139 | 330 |
| 平成30年 | 9,508 | 6,356 | 93.6% | 1,236,387 | 787,008 | 339 |
| 令和元(平成31)年 | 9,508 | 6,138 | 93.5% | 1,063,866 | 770,038 | 341 |

資料：くらし環境課

(2) ゴミ・し尿処理の状況

| 区分 | | 平成27年度 | 平成28年度 | 平成29年度 | 平成30年度 | 令和元年度 |
|-----------|---------|---------|---------|---------|---------|---------|
| ゴミ 収集量 | 可燃物 (t) | 1,536.6 | 1,479.6 | 1,445.9 | 1,451.0 | 1,465.3 |
| | 不燃物 (t) | 87.1 | 101.6 | 97.6 | 105.4 | 116.6 |
| し尿処理 (kl) | | 4,507.7 | 4,639.3 | 4,428.7 | 4,451.2 | 4,005.7 |

資料：くらし環境課

(3) 犬の登録状況 単位：頭

| | 登録件数 |
|--------|------|
| 平成27年度 | 483 |
| 平成28年度 | 455 |
| 平成29年度 | 427 |
| 平成30年度 | 427 |
| 令和元年度 | 432 |

資料：くらし環境課

(4) 国民健康保険の加入と給付の状況

ア. 加入状況

単位：戸・人

| 区分 | 加入状況 | | | | | |
|--------|-------|-------|-------|-------|--------|-------|
| | 総世帯数 | 総人口 | 加入世帯 | 加入者数 | 加入世帯割合 | 加入者割合 |
| 平成27年度 | 2,926 | 7,394 | 1,279 | 2,093 | 43.7% | 28.3% |
| 平成28年度 | 2,901 | 7,185 | 1,244 | 2,007 | 42.8% | 27.9% |
| 平成29年度 | 2,895 | 7,002 | 1,178 | 1,863 | 40.7% | 26.6% |
| 平成30年度 | 2,875 | 6,789 | 1,121 | 1,758 | 39.0% | 25.9% |
| 令和元年度 | 2,871 | 6,610 | 1,097 | 1,708 | 38.2% | 25.8% |

資料：人口調査表

イ 給付状況

単位：円

| 区分 | 療養給付金 | | 高額医療費 | 他の保険給付総額 | 被保険者1人あたり保険給付額 |
|--------|-------------|-------------|------------|-----------|----------------|
| | 総額 | 保険者負担部分 | | | |
| 平成27年度 | 695,835,568 | 508,409,615 | 60,192,131 | 450,000 | 332,458 |
| 平成28年度 | 691,761,534 | 503,403,088 | 62,553,596 | 1,490,000 | 344,674 |
| 平成29年度 | 693,011,542 | 502,131,392 | 68,206,422 | 2,160,000 | 371,986 |
| 平成30年度 | 646,761,970 | 471,802,192 | 58,565,037 | 1,140,000 | 367,896 |
| 令和元年度 | 690,136,259 | 507,316,871 | 69,007,203 | 2,160,000 | 404,061 |

資料：事業年報

(5) 後期高齢者医療の給付状況

単位：千円

| 区分 | 医療給付費 | |
|--------|-----------|---------|
| | 費用額 | 町負担分 |
| 平成27年度 | 1,440,894 | 108,604 |
| 平成28年度 | 1,423,462 | 110,530 |
| 平成29年度 | 1,446,843 | 116,122 |
| 平成30年度 | 1,447,492 | 113,500 |
| 令和元年度 | 1,355,082 | 113,712 |

資料：決算資料

(6) 乳幼児健診の状況

単位：人

| 区 分 | 1.6ヶ月健診 | | 2歳歯科健診 | | 3歳児健診 | |
|--------|---------|-----|--------|-----|-------|-----|
| | 対象数 | 受診数 | 対象数 | 受診数 | 対象数 | 受診数 |
| 平成27年度 | 32 | 30 | 26 | 24 | 37 | 35 |
| 平成28年度 | 27 | 27 | 35 | 34 | 25 | 24 |
| 平成29年度 | 18 | 18 | 19 | 19 | 34 | 32 |
| 平成30年度 | 17 | 17 | 21 | 21 | 20 | 22 |
| 令和元年度 | 16 | 15 | 13 | 12 | 20 | 20 |

資料：健康福祉課

(7) 各種がん検診及び特定健康診査の状況

単位：人

| 区 分 | 特定健康診査 (40歳以上 国保被保険者) | | 肺がん検診 (40歳以上) | | 大腸がん検診 (40歳以上) | | 胃がん検診 (40歳以上) | | 乳がん検診 (40歳以上) | | 子宮がん検診 (20歳以上) | |
|--------|-----------------------------|-----|------------------|-------|-------------------|-------|------------------|-----|------------------|-----|-------------------|-----|
| | 対象数 | 受診数 | 対象数 | 受診数 | 対象数 | 受診数 | 対象数 | 受診数 | 対象数 | 受診数 | 対象数 | 受診数 |
| 平成27年度 | 1,652 | 866 | 5,735 | 2,373 | 5,735 | 1,021 | 5,735 | 236 | 3,015 | 374 | 3,511 | 528 |
| 平成28年度 | 1,615 | 872 | 5,610 | 2,213 | 5,610 | 944 | 5,610 | 221 | 2,956 | 317 | 3,431 | 514 |
| 平成29年度 | 1,536 | 769 | 5,500 | 2,060 | 5,500 | 895 | 5,500 | 207 | 2,904 | 359 | 3,343 | 482 |
| 平成30年度 | 1,443 | 741 | 5,392 | 1,986 | 5,392 | 922 | 5,392 | 187 | 2,837 | 315 | 3,267 | 459 |
| 令和元年度 | 1,375 | 661 | 5,244 | 1,844 | 5,244 | 735 | 5,244 | 171 | 2,752 | 308 | 3,174 | 432 |

資料：健康福祉課

※特定健康診査は、40歳以上国民健康保険被保険者、それ以外のがん検診は40歳以上の全町民（子宮がん健診は20歳以上）。

(8) 予防接種の実施状況

| 区 分 | 二種 混合 | 三種 混合 | 小児マヒ 生ワクチン | 日本 脳炎 | インフル エンザ | MR (風しん、 麻疹の混 合) | ツベルクリ ン反応及び BCG | 四種 混合 | 不活化 ポリオ | ヒブ | 小児用 肺炎球菌 菌 | 子宮頸 がん | 水痘 | 成人肺 炎球菌 |
|--------|----------|----------|---------------|----------|-------------|---------------------------|-----------------------|----------|------------|----|------------------|-----------|----|------------|
| 平成27年度 | 34 | 0 | 0 | 175 | 2,169 | 64 | 20 | 91 | 0 | 97 | 95 | 0 | 82 | 255 |
| 平成28年度 | 31 | 0 | 0 | 152 | 2,156 | 55 | 14 | 85 | 0 | 68 | 67 | 0 | 51 | 276 |
| 平成29年度 | 38 | 0 | 0 | 156 | 2,084 | 51 | 16 | 71 | 0 | 61 | 63 | 0 | 33 | 270 |
| 平成30年度 | 22 | 0 | 0 | 121 | 2,175 | 43 | 17 | 71 | 0 | 68 | 68 | 0 | 32 | 248 |
| 令和元年度 | 35 | 0 | 0 | 120 | 2,156 | 40 | 14 | 52 | 0 | 57 | 56 | 0 | 29 | 87 |

資料：健康福祉課

11 社会福祉

(1) 国民年金適用状況

単位：人

| 区分 | 適用人員 | | | |
|--------|-------|-------------|-----------|-------------|
| | 総数 | 第1号 被保険者 | 任意 加入者 | 第3号 被保険者 |
| 平成27年度 | 1,000 | 745 | 9 | 246 |
| 平成28年度 | 882 | 642 | 8 | 232 |
| 平成29年度 | 822 | 609 | 8 | 205 |
| 平成30年度 | 750 | 565 | 9 | 176 |
| 令和元年度 | 724 | 550 | 7 | 167 |

資料：国民年金事業概要

(2) 国民年金受給者数

ア. 拠出年金

単位：人

| 区分 | 拠出年金受給者数 | | | | | |
|--------|----------|------|-------|--------|------|------|
| | 総数 | 障害年金 | 老齢年金 | 通算老齢年金 | 寡婦年金 | 遺族年金 |
| 平成27年度 | 3,434 | 40 | 3,251 | 121 | 2 | 20 |
| 平成28年度 | 3,439 | 61 | 3,251 | 110 | 2 | 15 |
| 平成29年度 | 3,375 | 61 | 3,203 | 101 | 2 | 8 |
| 平成30年度 | 3,313 | 61 | 3,160 | 87 | 2 | 3 |
| 令和元年度 | 3,247 | 62 | 3,106 | 72 | 2 | 5 |

資料：国民年金事業概要

イ. 福祉年金

単位：人

| 区分 | 総数 | 老齢年金 | 障害年金 |
|--------|----|------|------|
| 平成27年度 | 57 | 0 | 57 |
| 平成28年度 | 55 | 0 | 55 |
| 平成29年度 | 54 | 0 | 54 |
| 平成30年度 | 55 | 0 | 55 |
| 令和元年度 | 53 | 0 | 53 |

資料：国民年金事業概要

(3) 保育園児の推移

単位：人

| 区分 | 総計 | 桜保育園 | | | 三ツ星保育園 | | | 徳山聖母保育園 | | |
|-------|-----|------|----|----|--------|----|----|---------|----|----|
| | | 計 | 男 | 女 | 計 | 男 | 女 | 計 | 男 | 女 |
| 平成27年 | 126 | 31 | 16 | 15 | 61 | 32 | 29 | 34 | 19 | 15 |
| 平成28年 | 122 | 33 | 15 | 18 | 55 | 27 | 28 | 34 | 16 | 18 |
| 平成29年 | 111 | 28 | 9 | 19 | 48 | 26 | 22 | 35 | 15 | 20 |
| 平成30年 | 99 | 25 | 8 | 17 | 40 | 19 | 21 | 34 | 15 | 19 |
| 平成31年 | 88 | 21 | 8 | 13 | 44 | 19 | 25 | 23 | 7 | 16 |

資料：保育所児童台帳(各年4月1日現在)

(4) 社会福祉施設の利用状況

単位：人

| 区分 | 年間利用者 | | | | |
|--|---------|---------|---------|---------|---------|
| | 平成27年度 | 平成28年度 | 平成29年度 | 平成30年度 | 令和元年度 |
| 川根本町中川根高齢者 デイサービスセンター | 5,774 | 5,543 | 5,460 | 5,237 | 5,845 |
| 川根本町障害福祉サービスセンター みどりの丘えまつ | 2,466 | 2,715 | 2,737 | 2,411 | 2,434 |
| 川根本町本川根福祉センター (内本川根高齢者デイサービス センター) | 9,873 | 10,151 | 10,284 | 10,009 | 8,276 |
| | (8,641) | (8,400) | (8,648) | (8,257) | (7,002) |
| 川根本町障害福祉サービスセンター みどりの丘 | 2,238 | 2,257 | 2,163 | 1,879 | 1,609 |

資料：川根本町社会福祉協議会

(5) 介護保険の推移

単位：人、円

| 区分 | 第1号被保険者 | 要介護(要支援)認定者数 | | 居宅介護(支援)サービス受給者数 | | 施設介護サービス受給者数 | | 支給額 | |
|--------|---------|--------------|---------|------------------|---------|--------------|---------|--------------|-------------|
| | (65歳以上) | 第1号被保険者 | 第2号被保険者 | 第1号被保険者 | 第2号被保険者 | 第1号被保険者 | 第2号被保険者 | 居宅介護(支援)サービス | 施設介護サービス |
| 平成27年度 | 3,480 | 566 | 16 | 2,855 | 140 | 1,743 | 12 | 558,693,359 | 516,671,779 |
| 平成28年度 | 3,454 | 584 | 11 | 3,972 | 116 | 1,771 | 17 | 526,862,871 | 514,327,085 |
| 平成29年度 | 3,394 | 604 | 11 | 4,261 | 114 | 1,866 | 11 | 526,975,288 | 554,916,147 |
| 平成30年度 | 3,324 | 604 | 11 | 4,288 | 106 | 1,922 | 22 | 544,511,329 | 579,627,196 |
| 令和元年度 | 3,250 | 584 | 9 | 4,067 | 84 | 2,005 | 14 | 605,181,071 | 553,699,963 |

資料：高齢者福祉課：介護保険事業状況報告年報他

12 交通・消防

(1) 交通事故別発生件数

| | 総数 | 人身事故件数 | 物損事故件数 | 死者 | 傷者 |
|------------|-----|--------|--------|----|----|
| 平成27年 | 163 | 26 | 137 | 0 | 34 |
| 平成28年 | 159 | 23 | 136 | 0 | 31 |
| 平成29年 | 181 | 25 | 118 | 0 | 38 |
| 平成30年 | 171 | 21 | 150 | 1 | 34 |
| 令和元(平成31)年 | 122 | 19 | 103 | 1 | 23 |

資料：島田警察署

(2) 火災発生件数

単位：件数

| | 建物火災 | 林野火災 | 車両火災 | その他火災 |
|------------|------|------|------|-------|
| 平成27年 | 0 | 0 | 0 | 0 |
| 平成28年 | 4 | 1 | 0 | 1 |
| 平成29年 | 1 | 0 | 0 | 0 |
| 平成30年 | 4 | 0 | 0 | 1 |
| 令和元(平成31)年 | 1 | 0 | 3 | 1 |

資料：静岡市消防年報

(3) 救急車出動状況

| | 出動回数 | 1日あたり出動回数 |
|------------|------|-----------|
| 平成27年 | 384 | 1.05 |
| 平成28年 | 364 | 1.00 |
| 平成29年 | 438 | 1.20 |
| 平成30年 | 451 | 1.24 |
| 令和元(平成31)年 | 454 | 1.24 |

資料：静岡市消防年鑑

(4) 消防団の状況と防災機材

| | | 本部 | 接組 1 大間 奥泉・大谷 | 沢間・桑野山 2 千頭西・東 寺馬 | 小長井・平栗 3 上岸・前山 洗富・小幡 | 坂京 4 田代・柳三 崎平・青部 |
|--------|-----------|------------|---------------------|-------------------------|----------------------------|------------------------|
| 団員数(人) | | 32 | 19 | 24 | 30 | 25 |
| 消防施設 | 自動車ポンプ(台) | 指令車 水槽車 | 1 1 | 1 | 1 | 1 |
| | 小型ポンプ(台) | - | 6 | 2 | 3 | 3 |
| | 積載車(台) | - | 2 | 1 | 2 | 3 |
| | 防火水槽(基) | - | 33 | 33 | 25 | 41 |
| | 消火栓(基) | - | 53 | 40 | 43 | 38 |
| 防災機材 | 発電機投光機(台) | 8 | 4 | 1 | 15 | 3 |
| | 行政無線機(台) | 1 | 3 | 2 | 2 | 4 |
| | 担架(台) | - | 8 | 1 | 2 | 3 |
| | チェンソー(台) | 5 | 3 | 2 | 2 | 1 |

| | | 5 元藤川 徳山 | 水川・上長尾 6 高郷・八中 田野口 | 梅高 7 下長尾 瀬平・久保尾 | 久野脇 8 地名・下泉 老町河内 | 合計 |
|--------|-----------|-------------|--------------------------|-----------------------|------------------------|-----|
| 団員数(人) | | 43 | 50 | 32 | 48 | 303 |
| 消防施設 | 自動車ポンプ(台) | 1 | 1 | 1 | 1 | 10 |
| | 小型ポンプ(台) | 1 | 3 | 3 | 3 | 24 |
| | 積載車(台) | 1 | 3 | 3 | 3 | 18 |
| | 防火水槽(基) | 62 | 55 | 53 | 40 | 342 |
| | 消火栓(基) | 78 | 54 | 103 | 69 | 478 |
| 防災機材 | 発電機投光機(台) | 4 | 6 | 4 | 9 | 54 |
| | 行政無線機(台) | 2 | 4 | 4 | 4 | 26 |
| | 担架(台) | - | 1 | - | 5 | 20 |
| | チェンソー(台) | 3 | 1 | 2 | 3 | 22 |

資料：総務課（平成31年4月1日現在）

13 道路

(1) 町道の状況

単位：m、%

| 総延長 | 重複延長 | 未使用延長 | 実延長 | 実延長の内訳 | | | 舗装済延長 | 舗装率 |
|-----------|---------|---------|-----------|-----------|---------|-------|-----------|------|
| | | | | 道路 | 橋梁 | トンネル | | |
| 195,748.6 | 9,641.0 | 3,627.1 | 182,480.5 | 180,634.1 | 1,846.4 | 851.6 | 148,112.4 | 82.0 |

資料：道路現況台帳（平成31年4月1日現在）

(2) 町道幅員別舗装状況

単位：m

| | 合計 | 舗装済延長 | | | 未舗装 |
|-----------|-----------|-----------|-----------|----------|----------|
| | | 計 | アスファルト | セメント | |
| 14.0以上 | 269.0 | 265.1 | 263.0 | 2.1 | 3.9 |
| 10.0～14.0 | 1,945.5 | 1,920.4 | 1,905.9 | 14.5 | 25.1 |
| 8.5～10.0 | 3,958.6 | 3,848.4 | 3,108.9 | 739.5 | 110.2 |
| 6.5～8.5 | 10,637.4 | 10,461.0 | 10,363.1 | 97.9 | 176.4 |
| 5.5～6.5 | 15,661.0 | 15,494.2 | 15,209.5 | 284.7 | 166.8 |
| 4.5～5.5 | 33,476.1 | 32,420.5 | 30,900.0 | 1,324.5 | 1,055.6 |
| 3.5～4.5 | 67,835.7 | 63,988.5 | 58,904.6 | 5,000.3 | 3,847.2 |
| 2.5～3.5 | 25,740.7 | 18,662.5 | 15,469.7 | 3,422.1 | 7,078.2 |
| 1.5～2.5 | 9,805.6 | 1,000.2 | 414.7 | 598.5 | 8,805.4 |
| 小計 | 169,329.6 | 148,060.8 | 136,576.7 | 11,484.1 | 21,268.8 |
| 1.5未満 | 11,304.5 | 51.6 | 20.7 | 30.9 | 11,252.9 |
| 合計 | 180,634.1 | 148,112.4 | 136,597.4 | 11,515.0 | 32,521.7 |

資料：道路現況調書（平成31年4月1日現在）

(3) 農道の状況 単位：m、%

| 道路延長 | 舗装済延長 | 舗装率 |
|--------|--------|------|
| 34,430 | 32,826 | 95.3 |

資料：建設課農道台帳（平成31年4月1日現在）

(4) 林道の状況 単位：m、%

| 道路延長 | 舗装済延長 | 舗装率 |
|---------|--------|------|
| 220,604 | 83,058 | 37.7 |

資料：建設課民有林林道現況台帳（平成31年4月1日現在）

(5) 国道・県道の状況

単位：m

| | 実延長 | 道路延長 | 橋梁 | | トンネル | |
|----------|--------|--------|----|-------|------|-------|
| | | | 箇所 | 延長 | 箇所 | 延長 |
| 国道362号 | 36,546 | 33,067 | 38 | 2,314 | 4 | 1,165 |
| 国道473号 | 5,730 | 5,676 | 4 | 55 | 0 | 0 |
| 県道川根寸又峡線 | 35,906 | 32,395 | 28 | 1,511 | 4 | 2,000 |
| 県道接岨峡線 | 7,626 | 5,065 | 14 | 792 | 7 | 1,768 |
| 春野下泉停車場線 | 4,532 | 4,249 | 4 | 283 | 0 | 0 |
| 合計 | 90,340 | 80,452 | 88 | 4,955 | 15 | 4,933 |

資料：静岡県道路現況調書（平成31年4月1日現在）

14 行政・財政

(1) 選挙人名簿登録者数

単位：人

| 年次 | 総数 | 男 | 女 |
|-------|-------|-------|-------|
| 平成27年 | 6,702 | 3,252 | 3,450 |
| 平成28年 | 6,642 | 3,235 | 3,407 |
| 平成29年 | 6,460 | 3,141 | 3,319 |
| 平成30年 | 6,297 | 3,072 | 3,225 |
| 令和元年 | 6,100 | 2,969 | 3,131 |

資料：総務課（各年9月3日現在）

(2) 選挙執行状況

| 選挙名 | 執行年月日 | 当日 有権者数 | 投票者数 | 投票率（%） | | |
|----------------------|-------------|------------|-------|--------|-------|-------|
| | | | | 男 | 女 | 計 |
| 川根本町長解職・川根本町議会議員解散投票 | 平成24年3月18日 | 7,134 | 4,918 | 69.38 | 68.52 | 68.94 |
| 川根本町議会議員補欠選挙 | 平成24年4月16日 | 7,090 | 4,232 | 59.66 | 59.72 | 59.69 |
| 衆議院議員総選挙 | 平成24年12月16日 | 7,064 | 5,325 | 76.80 | 74.04 | 75.38 |
| 静岡県知事選挙 | 平成25年6月15日 | 6,943 | 5,018 | 72.35 | 72.20 | 72.27 |
| 参議院議員選挙 | 平成25年7月21日 | 6,997 | 4,816 | 69.87 | 67.84 | 68.83 |
| 川根本町長選挙 | 平成25年10月6日 | 6,935 | 5,924 | 85.22 | 85.61 | 85.42 |
| 川根本町議会議員選挙 | 平成25年10月6日 | 6,935 | 5,925 | 85.22 | 85.64 | 85.44 |
| 衆議院議員総選挙 | 平成26年12月14日 | 6,827 | 4,945 | 73.76 | 71.18 | 72.43 |
| 静岡県議会議員選挙（島田市・榛原郡北部） | 平成27年4月12日 | 6,670 | 4,364 | 66.33 | 64.57 | 65.43 |
| 参議院議員総選挙 | 平成28年7月10日 | 6,671 | 4,799 | 73.06 | 70.87 | 71.94 |
| 静岡県知事選挙 | 平成29年6月25日 | 6,427 | 4,305 | 65.91 | 68.00 | 66.98 |
| 川根本町長選挙 | 平成29年10月1日 | 無投票 | | | | |
| 川根本町議会議員選挙 | 平成29年10月1日 | 6,395 | 5,149 | 80.10 | 80.99 | 80.52 |
| 衆議院議員総選挙 | 平成29年10月22日 | 6,433 | 4,636 | 72.57 | 71.58 | 72.07 |
| 静岡県議会議員選挙（島田市・川根本町） | 平成31年4月7日 | 6,108 | 3,947 | 64.09 | 65.13 | 64.62 |
| 参議院議員通常選挙 | 令和元年7月21日 | 6,163 | 4,136 | 68.12 | 66.15 | 67.11 |

資料：総務課

(3) 普通会計歳入決算額の状況

単位：千円、%

| | 平成25年度 | | 平成26年度 | | 平成27年度 | |
|-------------|-----------|---------|-----------|---------|-----------|---------|
| | 決算額 | 構成比 | 決算額 | 構成比 | 決算額 | 構成比 |
| 町 税 | 1,380,535 | 21.46% | 1,386,940 | 17.94% | 1,361,730 | 16.80% |
| 利子割交付金 | 1,794 | 0.03% | 1,578 | 0.02% | 1,424 | 0.02% |
| 配当割交付金 | 2,927 | 0.05% | 5,291 | 0.07% | 3,971 | 0.05% |
| 株式等譲渡所得割交付金 | 5,107 | 0.08% | 3,249 | 0.04% | 4,194 | 0.05% |
| 自動車取得税交付金 | 19,828 | 0.31% | 7,961 | 0.10% | 13,593 | 0.17% |
| 地方消費税交付金 | 84,271 | 1.31% | 101,694 | 1.32% | 163,347 | 2.01% |
| 地方譲与税 | 53,141 | 0.83% | 50,579 | 0.65% | 52,933 | 0.65% |
| 地方交付税 | 2,979,427 | 46.30% | 2,744,109 | 35.50% | 2,777,713 | 34.26% |
| 地方特例交付金 | 1,550 | 0.02% | 1,266 | 0.02% | 1,995 | 0.02% |
| 交通安全対策特別交付金 | 1,387 | 0.02% | 1,192 | 0.02% | 1,267 | 0.02% |
| 分担金及び負担金 | 5,825 | 0.09% | 661 | 0.01% | 1,661 | 0.02% |
| 使用料及び手数料 | 111,244 | 1.73% | 125,651 | 1.63% | 131,203 | 1.62% |
| 国庫支出金 | 178,816 | 2.78% | 277,450 | 3.59% | 753,990 | 9.30% |
| 県支出金 | 553,277 | 8.60% | 505,492 | 6.54% | 439,711 | 5.42% |
| 財産収入 | 39,877 | 0.62% | 29,868 | 0.39% | 35,408 | 0.44% |
| 寄付金 | 1,461 | 0.02% | 17,967 | 0.23% | 4,270 | 0.05% |
| 繰入金 | 42,459 | 0.66% | 407,705 | 5.27% | 130,719 | 1.61% |
| 繰越金 | 699,684 | 10.87% | 617,870 | 7.99% | 877,081 | 10.82% |
| 諸収入 | 125,067 | 1.94% | 160,139 | 2.07% | 137,803 | 1.70% |
| 町 債 | 146,700 | 2.28% | 1,283,500 | 16.60% | 1,213,100 | 14.96% |
| 歳入合計 | 6,434,377 | 100.00% | 7,730,162 | 100.00% | 8,107,113 | 100.00% |

| | 平成28年度 | | 平成29年度 | | 平成30年度 | |
|-------------|-----------|---------|-----------|---------|-----------|---------|
| | 決算額 | 構成比 | 決算額 | 構成比 | 決算額 | 構成比 |
| 町 税 | 1,351,713 | 21.67% | 1,325,022 | 20.82% | 1,332,130 | 21.66% |
| 利子割交付金 | 807 | 0.01% | 1,332 | 0.02% | 1,318 | 0.02% |
| 配当割交付金 | 2,408 | 0.04% | 3,317 | 0.05% | 2,503 | 0.04% |
| 株式等譲渡所得割交付金 | 1,824 | 0.03% | 3,866 | 0.06% | 2,479 | 0.04% |
| 自動車取得税交付金 | 11,329 | 0.18% | 14,758 | 0.23% | 15,572 | 0.25% |
| 地方消費税交付金 | 136,276 | 2.18% | 136,287 | 2.14% | 140,525 | 2.28% |
| 地方譲与税 | 41,657 | 0.67% | 40,018 | 0.63% | 40,348 | 0.66% |
| 地方交付税 | 2,675,073 | 42.89% | 2,495,475 | 39.22% | 2,459,320 | 39.98% |
| 地方特例交付金 | 1,257 | 0.02% | 942 | 0.01% | 1,358 | 0.02% |
| 交通安全対策特別交付金 | 1,213 | 0.02% | 1,160 | 0.02% | 1,090 | 0.02% |
| 分担金及び負担金 | 1,988 | 0.03% | 1,674 | 0.03% | 1,307 | 0.02% |
| 使用料及び手数料 | 133,510 | 2.14% | 134,215 | 2.11% | 139,590 | 2.27% |
| 国庫支出金 | 303,922 | 4.87% | 266,090 | 4.18% | 232,352 | 3.78% |
| 県支出金 | 371,791 | 5.96% | 439,207 | 6.90% | 445,690 | 7.25% |
| 財産収入 | 39,298 | 0.63% | 25,842 | 0.41% | 60,302 | 0.98% |
| 寄付金 | 10,851 | 0.17% | 14,180 | 0.22% | 17,320 | 0.28% |
| 繰入金 | 11,979 | 0.19% | 514,622 | 8.09% | 324,112 | 5.27% |
| 繰越金 | 531,545 | 8.52% | 252,724 | 3.97% | 218,649 | 3.55% |
| 諸収入 | 149,603 | 2.40% | 123,751 | 1.94% | 168,034 | 2.73% |
| 町 債 | 459,500 | 7.37% | 568,175 | 8.93% | 546,794 | 8.89% |
| 歳入合計 | 6,237,544 | 100.00% | 6,362,657 | 100.00% | 6,150,793 | 100.00% |

資料：市町財政の状況

※構成比については、費目ごとに四捨五入しているため、合計が100にならない場合がある。

(4) 普通会計歳出性質別決算額の状況

単位：千円、%

| | | 平成25年度 | | 平成26年度 | | 平成27年度 | |
|-------------|---------|-----------|---------|-----------|---------|-----------|---------|
| | | 決算額 | 構成比 | 決算額 | 構成比 | 決算額 | 構成比 |
| 人件費 | | 1,121,839 | 19.29% | 1,111,624 | 16.22% | 1,147,806 | 15.15% |
| 物件費 | | 1,010,965 | 17.38% | 1,085,029 | 15.83% | 1,252,804 | 16.54% |
| 維持補修費 | | 45,029 | 0.77% | 48,488 | 0.71% | 54,497 | 0.72% |
| 扶助費 | | 309,510 | 5.32% | 335,639 | 4.90% | 366,505 | 4.84% |
| 補助費等 | | 682,162 | 11.73% | 677,573 | 9.89% | 728,869 | 9.62% |
| 投資的経費 | 計 | 863,432 | 14.84% | 1,947,415 | 28.42% | 2,736,457 | 36.12% |
| | 普通建設事業費 | 859,713 | 14.78% | 1,938,685 | 28.29% | 2,593,909 | 34.24% |
| | 補助事業 | 167,749 | 2.88% | 1,084,317 | 15.82% | 984,839 | 13.00% |
| | 単独事業 | 664,330 | 11.42% | 838,440 | 12.23% | 1,603,550 | 21.17% |
| | 県営事業 | 27,634 | 0.48% | 15,928 | 0.23% | 5,520 | 0.07% |
| | 小計 | 3,719 | 0.06% | 8,730 | 0.13% | 142,548 | 1.88% |
| | 災害復旧事業費 | 0 | 0.00% | 0 | 0.00% | 68,506 | 0.90% |
| 単独災害 | 3,719 | 0.06% | 8,730 | 0.13% | 74,042 | 0.98% | |
| 公債費 | | 746,297 | 12.83% | 1,055,524 | 15.40% | 642,387 | 8.48% |
| 積立金 | | 513,028 | 8.82% | 28,408 | 0.41% | 70,983 | 0.94% |
| 投資及び出資金・貸付金 | | 120 | 0.00% | 360 | 0.01% | 480 | 0.01% |
| 繰出金 | | 524,125 | 9.01% | 563,021 | 8.22% | 574,780 | 7.59% |
| 歳出合計 | | 5,816,507 | 100.00% | 6,853,081 | 100.00% | 7,575,568 | 100.00% |

| | | 平成28年度 | | 平成29年度 | | 平成30年度 | |
|-------------|---------|-----------|---------|-----------|---------|-----------|---------|
| | | 決算額 | 構成比 | 決算額 | 構成比 | 決算額 | 構成比 |
| 人件費 | | 1,127,991 | 18.85% | 1,128,427 | 18.37% | 1,123,690 | 18.99% |
| 物件費 | | 1,243,644 | 20.78% | 1,484,558 | 24.16% | 1,471,533 | 24.87% |
| 維持補修費 | | 69,349 | 1.16% | 72,903 | 1.19% | 58,879 | 1.00% |
| 扶助費 | | 392,046 | 6.55% | 348,699 | 5.68% | 315,894 | 5.34% |
| 補助費等 | | 742,709 | 12.41% | 732,895 | 11.93% | 648,544 | 10.96% |
| 投資的経費 | 計 | 1,173,769 | 19.61% | 1,118,823 | 18.21% | 1,068,310 | 18.06% |
| | 普通建設事業費 | 1,141,871 | 19.08% | 1,054,630 | 17.17% | 952,882 | 16.11% |
| | 補助事業 | 189,251 | 3.16% | 221,379 | 3.60% | 201,301 | 3.40% |
| | 単独事業 | 939,154 | 15.69% | 819,390 | 13.34% | 733,166 | 12.39% |
| | 県営事業 | 13,466 | 0.23% | 13,861 | 0.23% | 18,415 | 0.31% |
| | 小計 | 31,898 | 0.53% | 64,193 | 1.04% | 115,428 | 1.95% |
| | 災害復旧事業費 | 22,988 | 0.38% | 37,329 | 0.61% | 100,392 | 1.70% |
| 単独災害 | 8,910 | 0.15% | 26,864 | 0.44% | 15,036 | 0.25% | |
| 公債費 | | 674,066 | 11.26% | 702,914 | 11.44% | 693,045 | 11.71% |
| 積立金 | | 20,476 | 0.34% | 16,870 | 0.27% | 52,284 | 0.88% |
| 投資及び出資金・貸付金 | | 720 | 0.01% | 480 | 0.01% | 240 | 0.00% |
| 繰出金 | | 540,050 | 9.02% | 537,439 | 8.75% | 483,999 | 8.18% |
| 歳出合計 | | 5,984,820 | 100.00% | 6,144,008 | 100.00% | 5,916,418 | 100.00% |

資料：市町財政の状況

※構成比については、費目ごとに四捨五入しているため、合計が100にならない場合がある。

(5) 普通会計歳出目的別決算額の状況

単位：千円、%

| | 平成25年度 | | 平成26年度 | | 平成27年度 | |
|-------|-----------|-------|-----------|-------|-----------|-------|
| | 決算額 | 構成比 | 決算額 | 構成比 | 決算額 | 構成比 |
| 議会費 | 69,918 | 1.2% | 73,771 | 1.1% | 80,643 | 1.1% |
| 総務費 | 1,202,222 | 20.7% | 1,750,204 | 25.5% | 1,985,338 | 26.2% |
| 民生費 | 1,134,476 | 19.5% | 1,194,554 | 17.4% | 1,288,516 | 17.0% |
| 衛生費 | 664,185 | 11.4% | 633,922 | 9.3% | 693,903 | 9.2% |
| 労働費 | 15,260 | 0.3% | 1,846 | 0.0% | 1,840 | 0.0% |
| 農林水産費 | 616,271 | 10.6% | 493,622 | 7.2% | 531,037 | 7.0% |
| 商工費 | 262,434 | 4.5% | 280,325 | 4.1% | 317,607 | 4.2% |
| 土木費 | 196,657 | 3.4% | 357,386 | 5.2% | 353,408 | 4.7% |
| 消防費 | 452,290 | 7.8% | 450,396 | 6.6% | 694,107 | 9.2% |
| 教育費 | 452,778 | 7.8% | 552,801 | 8.1% | 844,234 | 11.1% |
| 災害復旧費 | 3,719 | 0.1% | 8,730 | 0.1% | 142,548 | 1.9% |
| 公債費 | 746,297 | 12.8% | 1,055,524 | 15.4% | 642,387 | 8.5% |
| 歳出合計 | 5,816,507 | 100% | 6,853,081 | 100% | 7,575,568 | 100% |

| | 平成28年度 | | 平成29年度 | | 平成30年度 | |
|-------|-----------|-------|-----------|-------|-----------|-------|
| | 決算額 | 構成比 | 決算額 | 構成比 | 決算額 | 構成比 |
| 議会費 | 75,185 | 1.3% | 74,793 | 1.2% | 71,351 | 1.2% |
| 総務費 | 1,001,249 | 16.7% | 1,014,537 | 16.5% | 937,510 | 15.9% |
| 民生費 | 1,319,017 | 22.0% | 1,368,554 | 22.3% | 1,175,805 | 19.9% |
| 衛生費 | 618,731 | 10.3% | 695,349 | 11.3% | 604,947 | 10.2% |
| 労働費 | 1,840 | 0.0% | 1,845 | 0.0% | 1,845 | 0.0% |
| 農林水産費 | 533,432 | 8.9% | 519,054 | 8.4% | 466,700 | 7.9% |
| 商工費 | 391,294 | 6.5% | 329,742 | 5.4% | 377,472 | 6.4% |
| 土木費 | 409,090 | 6.8% | 345,165 | 5.6% | 327,067 | 5.5% |
| 消防費 | 359,755 | 6.0% | 338,448 | 5.5% | 335,775 | 5.7% |
| 教育費 | 569,263 | 9.5% | 689,414 | 11.2% | 805,473 | 13.6% |
| 災害復旧費 | 31,898 | 0.5% | 64,193 | 1.0% | 115,428 | 2.0% |
| 公債費 | 674,066 | 11.3% | 702,914 | 11.4% | 693,045 | 11.7% |
| 歳出合計 | 5,984,820 | 100% | 6,144,008 | 100% | 5,912,418 | 100% |

資料：市町財政の状況

※構成費については、費目ごとに四捨五入しているため、合計が100にならない場合がある。

(6) 特別会計歳入歳出別決算額の状況

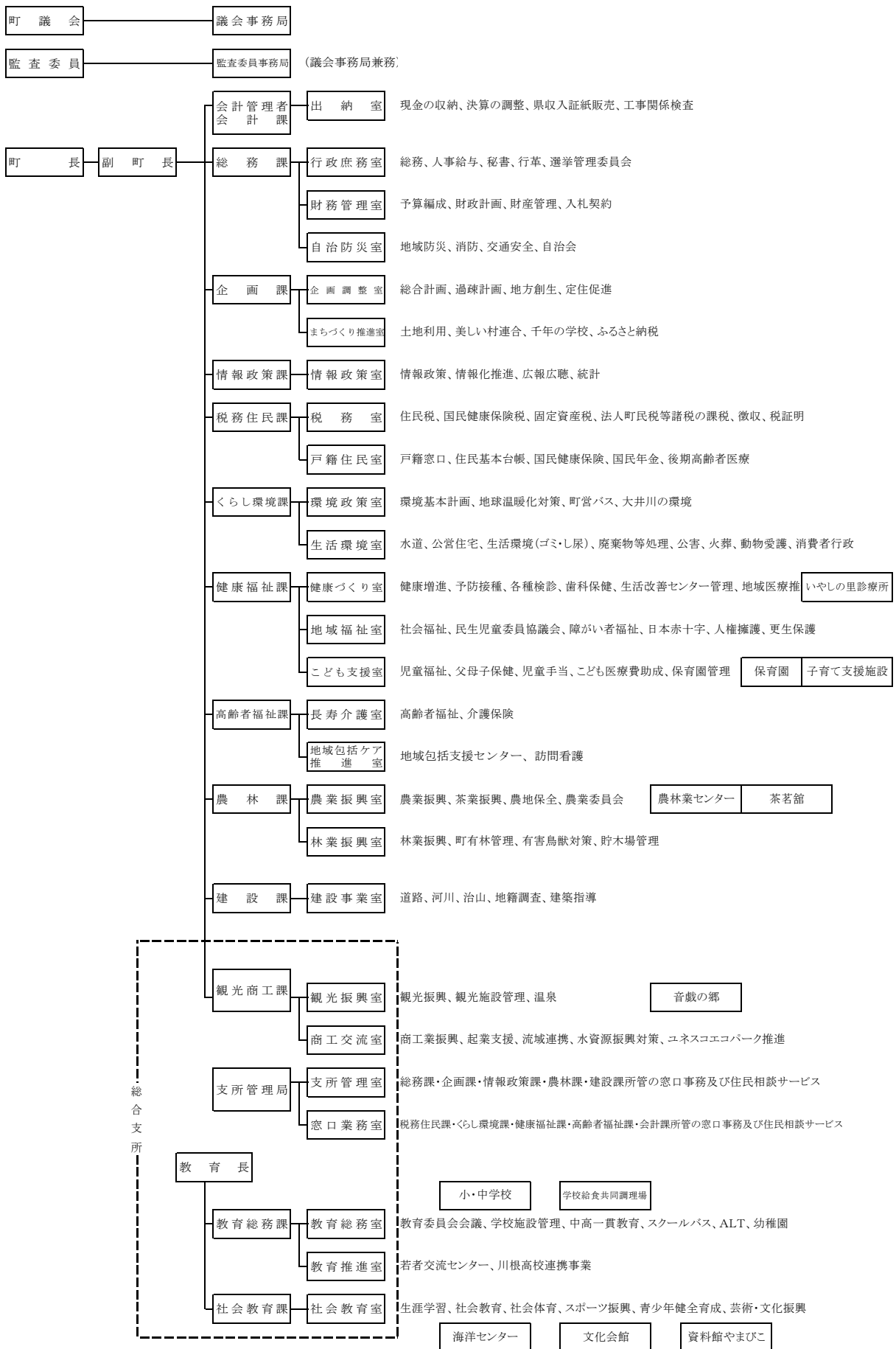
単位：千円

| | 平成25年度 | | 平成26年度 | | 平成27年度 | |
|------------------------|-----------|-----------|-----------|-----------|-----------|-----------|
| | 歳入 | 歳出 | 歳入 | 歳出 | 歳入 | 歳出 |
| 国民健康保険事業特別会計 (事業勘定) | 1,040,322 | 965,050 | 964,932 | 904,800 | 1,086,222 | 1,026,172 |
| 簡易水道事業特別会計 | 273,978 | 270,509 | 273,978 | 270,509 | 288,398 | 281,722 |
| 温泉事業特別会計 | 39,014 | 38,913 | 39,014 | 38,913 | 33,308 | 33,307 |
| 老人保健特別会計 | - | - | - | - | - | - |
| 介護保険特別会計 | 1,170,780 | 1,136,794 | 1,179,209 | 1,161,363 | 1,190,557 | 1,146,615 |
| 後期高齢者医療事業特別会計 | 249,022 | 248,743 | 119,381 | 119,321 | 117,480 | 117,285 |
| 合計 | 2,773,116 | 2,660,009 | 2,576,514 | 2,494,906 | 2,715,965 | 2,605,101 |

| | 平成28年度 | | 平成29年度 | | 平成30年度 | |
|------------------------|-----------|-----------|-----------|-----------|-----------|-----------|
| | 歳入 | 歳出 | 歳入 | 歳出 | 歳入 | 歳出 |
| 国民健康保険事業特別会計 (事業勘定) | 1,043,515 | 1,002,327 | 1,061,012 | 997,591 | 835,005 | 806,646 |
| 簡易水道事業特別会計 | 199,484 | 196,709 | 187,489 | 182,255 | 210,173 | 205,555 |
| 温泉事業特別会計 | 28,208 | 27,969 | 14,637 | 14,534 | 15,437 | 15,437 |
| 老人保健特別会計 | - | - | - | - | - | - |
| 介護保険事業特別会計 | 1,228,671 | 1,149,196 | 1,279,185 | 1,236,440 | 1,267,741 | 1,241,556 |
| 後期高齢者医療事業特別会計 | 119,506 | 119,567 | 119,433 | 119,312 | 251,127 | 250,812 |
| 合計 | 2,619,384 | 2,495,768 | 2,661,756 | 2,550,132 | 2,579,483 | 2,520,006 |

資料：市町財政の状況

令和2年度 行政組織図（令和2年4月1日施行）



町内官公庁・施設・団体等一覧

| 施設名 | 住所 | 電話 | 施設名 | 住所 | 電話 |
|--------------------------|----------|---------|------------------------|-----------|---------|
| 川根本町役場 | 上長尾627 | 56-1111 | 川根本町いやしの里診療所 | 東藤川864-1 | 59-2102 |
| 川根本町役場 総合支所 | 千頭1183-1 | 59-3111 | 川根本町まちづくり観光協会 | 千頭1216-21 | 59-2746 |
| 川根本町教育委員会 | 千頭1183-1 | 58-2555 | 地名駐在所 | 地名374-1 | 56-0538 |
| 川根本町文化会館 | 東藤川909-1 | 59-3106 | 上長尾駐在所 | 上長尾1013-2 | 56-1310 |
| 川根本町山村開発センター | 上長尾627 | 56-2231 | 徳山駐在所 | 徳山1348-1 | 57-2230 |
| 川根本町本川根B&G海洋センター | 東藤川1220 | 59-3332 | 本川根駐在所 | 千頭992-6 | 59-2105 |
| 川根本町学校給食共同調理場 | 青部18 | 58-7575 | 奥泉駐在所 | 奥泉548-1 | 59-2215 |
| 川根本町農林業センター | 地名1493-2 | 56-0506 | 静岡市消防局 島田消防署 川根北出張所 | 元藤川2-4 | 58-3015 |
| 川根本町本川根福祉センター | 上岸90 | 59-2315 | フォーレなかかわね茶茗館 | 水川71-1 | 56-2100 |
| 川根本町中川根高齢者 デイサービスセンター | 上長尾990 | 56-1872 | 川根本町奥大井音戯の郷 | 千頭1217-2 | 58-2021 |
| 中川根斎場 | 上長尾683 | 56-1412 | 川根本町資料館やまびこ | 犬間90-1 | 59-4031 |
| 本川根斎場 | 上岸12-2 | 59-2563 | 接岨峡温泉会館 | 梅地175-2 | 59-3764 |
| 川根本町立中川根南部小学校 | 下長尾281 | 56-0044 | 川根本町奥大井もりのくに | 奥泉840-1 | 59-3800 |
| 川根本町立中央小学校 | 上長尾1000 | 56-0032 | 寸又峡温泉露天風呂 | 千頭368-3 | 59-3985 |
| 川根本町立中川根第一小学校 | 徳山100 | 57-2123 | 川根本町創造と生きがいの湯 | 東藤川792-1 | 59-3628 |
| 川根本町立本川根小学校 | 千頭1236-6 | 59-2026 | 川根本町中川根 ウッドハウスおろくぼ | 水川866-5 | 56-1100 |
| 川根本町立中川根中学校 | 上長尾744 | 56-0013 | 地名郵便局 | 地名194-5 | 56-0501 |
| 川根本町立本川根中学校 | 田代530 | 59-2057 | 中川根郵便局 | 上長尾379-4 | 56-0001 |
| 川根本町立三ツ星保育園 | 上長尾570-1 | 56-0043 | 徳山郵便局 | 徳山1354-1 | 57-2001 |
| 川根本町立桜保育園 | 東藤川915 | 59-2201 | 千頭郵便局 | 千頭1176-4 | 59-2001 |
| 社会福祉法人 聖母福社会 徳山聖母保育園 | 徳山1865 | 57-2234 | 静岡森林管理署 千頭合同森林事務所 | 千頭980-2 | 59-3151 |
| 学校法人かわね学園 さゆり幼稚園 | 徳山845 | 57-2233 | 国土交通省 長島ダム管理所 | 犬間541-3 | 59-1021 |
| 静岡県立川根高等学校 | 徳山1644-1 | 57-2221 | 長島ダムふれあい館 | 梅地3-34 | 59-1100 |
| 川根本町子育て支援施設 (ひだまり) | 元藤川201-1 | 57-2231 | 林野庁 大井川治山センター | 千頭950-2 | 59-3344 |
| 川根本町子育て支援施設 (こもれび) | 地名637-1 | 56-2700 | | | |

イラストでみる統計

| | | | |
|---|---|--|---|
| <p>人口密度</p>  <p>1km²あたり13.4人 令和元年10月1日現在</p> | <p>家族</p>  <p>1世帯あたり2.3人 令和元年10月1日現在</p> | <p>転入</p>  <p>1.8日に1人 令和元年度 206人</p> | <p>転出</p>  <p>1.5日に1人 令和元年度 250人</p> |
| <p>出生</p>  <p>18.3日に1人 令和元年度 20人</p> | <p>死亡</p>  <p>2.3日に1人 令和元年度 159人</p> | <p>結婚</p>  <p>52.1日に1組 令和元年度 7組</p> | <p>離婚</p>  <p>73.0日に1組 令和元年度 5組</p> |
| <p>消防団員数</p>  <p>303人 平成31年4月1日現在</p> | <p>犯罪</p>  <p>33.2日に1件 令和元年 11件</p> | <p>交通事故</p>  <p>3日に1件 令和元年 122件</p> | <p>救急車出動件数</p>  <p>0.80日に1件 令和元年 454件</p> |
| <p>ゴミ収集量</p>  <p>1日平均収集量5.5t 令和元年度 1997t</p> | <p>観光客入込数</p>  <p>1日に1386.6人 令和元年度 506,103人</p> | <p>平均年齢</p>  <p>64.4歳 令和元年10月1日現在</p> | <p>運転免許人口</p>  <p>4,659人 平成31年3月31日現在</p> |

川根本町統計要覧 令和元年版

令和3年1月発行

発行 川根本町

編集 情報政策課

〒428-0313 榛原郡川根本町上長尾 627

TEL 0547-56-2232

川根本町統計要覧は川根本町ホームページでも公開しています。
川根本町ホームページ <http://www.town.kawanehon.shizuoka.jp/>